

# **KLAIPĖDOS RAJONO SAVIVALDYBĖS TARPINĖ VISUOMENĖS SVEIKATOS STEBĖSENOS 2018 M. ATASKAITA**

(demografinė būklė – 2018 m. duomenys, sveikatos būklė – 2017 m. duomenys)

Ataskaitą parengė:

Klaipėdos rajono savivaldybės visuomenės sveikatos biuro visuomenės sveikatos specialistė  
Monika Steponkienė, tel. (8 46) 45 37 54, el. p. [monika.steponkiene@visuomenessveikata.lt](mailto:monika.steponkiene@visuomenessveikata.lt)

## Turiny

1. KLAIPĖDOS RAJONO SAVIVALDYBĖS GYVENTOJŲ DEMOGRAFINĖ BŪKLĖ .....	1
1.1. Gyventojai .....	1
1.2. Mirtingumas .....	3
2. BENDROJI DALIS .....	5
2.1. Pagrindinių stebėsenos rodiklių savivaldybėje analizė ir interpretavimas („Šviesoforas“) ..	5
APIBENDRINANČIOS IŠVADOS .....	8

# 1. KLAIPĖDOS RAJONO SAVIVALDYBĖS GYVENTOJŲ DEMOGRAFINĖ BŪKLĖ

## 1.1. Gyventojai

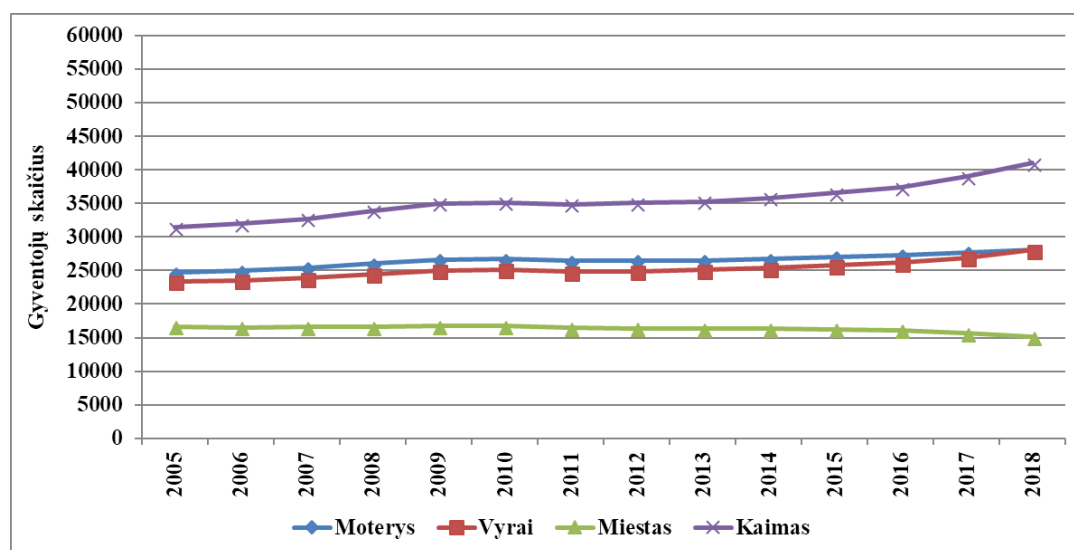
2018 m. pradžioje, lyginant su 2017 m., Lietuvoje gyventojų skaičius **sumažėjo 39003 gyventojais**, atitinkamai Klaipėdos rajono savivaldybėje gyventojų skaičius **padidėjo 1496 asmenimis**: moterų padidėjo 382 asmenimis, o vyrų – 1114. Klaipėdos rajono miesto teritorijose gyventojų sumažėjo 530 asmenų, o kaimo teritorijose padaugėjo 2026 asmenimis (1 lent., 1 pav.). 2018 m. pradžioje 1000-iui Klaipėdos rajono vyrų teko 1001 moteris.

1 lentelė. Gyventojų skaičius pagal lytį ir gyvenamąją vietą Klaipėdos rajono savivaldybėje

	2012	2013	2014	2015	2016	2017	2018*
<b>Iš viso</b>	51 405	51 614	52 110	52 831	53 459	54635	56131 ↑
<b>Moterys</b>	26 491	26 523	26 734	27 041	27 293	27701	28083 ↑
<b>Vyrai</b>	24 914	25 091	25 376	25 790	26 166	26934	28048 ↑
<b>Miestas</b>	16 371	16 317	16 294	16 284	16 109	15658	15128 ↓
<b>Kaimas</b>	35 034	35 297	35 816	36 547	37350	38977	41003 ↑

Šaltinis – Lietuvos statistikos departamentas

Pastaba – 2018 m. duomenys išankstiniai



1 pav. Gyventojų skaičius pagal lytį ir gyvenamąją vietą Klaipėdos rajono savivaldybėje

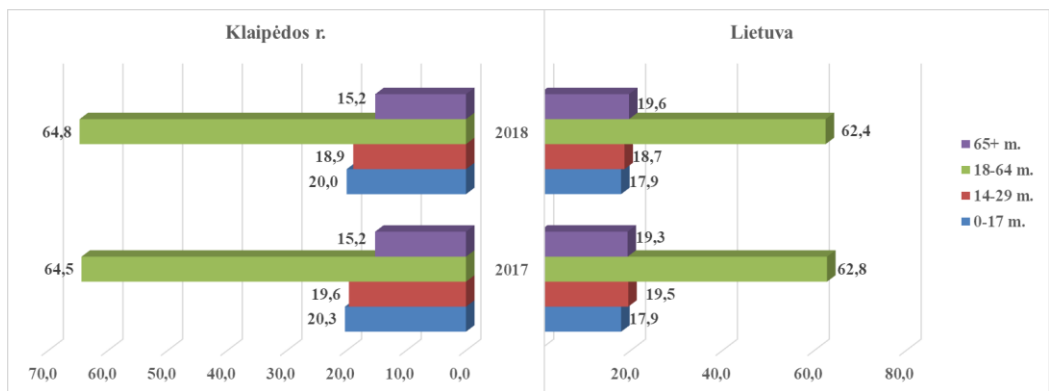
Šaltinis – Lietuvos statistikos departamentas

Pastaba – 2018 m. duomenys išankstiniai

Klaipėdos rajono gyventojų vidutinis amžius 2016 m. pradžioje – 40,0 metų, vyrų – 38 metai, moterų – 42. Vidutinis Lietuvos gyventojų amžius 2016 m. pradžioje buvo 43 metai.

2016 m. pradžioje, kaip ir 2015 m., Klaipėdos rajono demografinės senatvės koeficientas buvo mažesnis nei šalies – atitinkamai 91 ir 129 pagyvenę (65 m. ir vyresnio amžiaus) gyventojai teko šimtui vaikų iki 15 m. amžiaus (2015 m. pradžioje – 89 ir 129 pagyvenę asmenys teko šimtui vaikų iki 15 m. amžiaus).

2018 m. pradžioje vaikai (0–17 m.) sudarė didesnę gyventojų dalį nei pensinio amžiaus asmenys (65 m. ir vyresni) (20 proc. ir 15,2 proc.). Lietuvoje atvirkščiai – didesnę gyventojų dalį sudarė 65 m. ir vyresnio amžiaus asmenys nei vaikai (19,6 proc. ir 17,9 proc.). 2018 m. pradžioje jaunimas (14–29 m.) sudarė mažiau nei penktadalį visų Klaipėdos rajono gyventojų (18,9 proc.) (Lietuvoje panašus procentas – 18,7 proc.) (2 pav.).

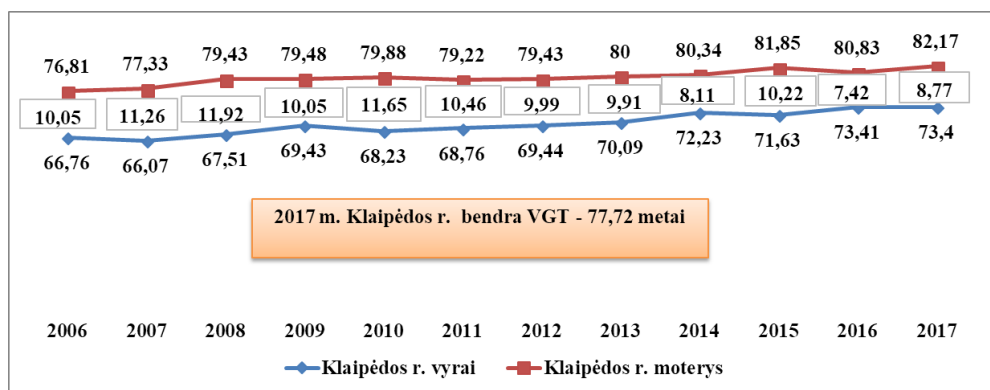


2 pav. Gyventojai pagal pagrindines amžiaus grupes, proc.

Šaltiniai: Lietuvos statistikos departamentas, VSB skaičiavimai

Pastaba – 2018 m. duomenys išankstiniai

Nuo 2015 m. tiek Klaipėdos rajone, tiek Lietuvoje vidutinė tikėtina gyvenimo trukmė ilgėja ir 2017 m. Klaipėdos rajone siekė 77,72 metus, Lietuvoje – 75,53 metus. Per pastaruosius metus moterų vidutinė tikėtina gyvenimo trukmė pailgėjo, vyrų nepakito. Skirtumas tarp moterų ir vyrų vidutinės tikėtinos gyvenimo trukmės pailgėjo (3 pav.).

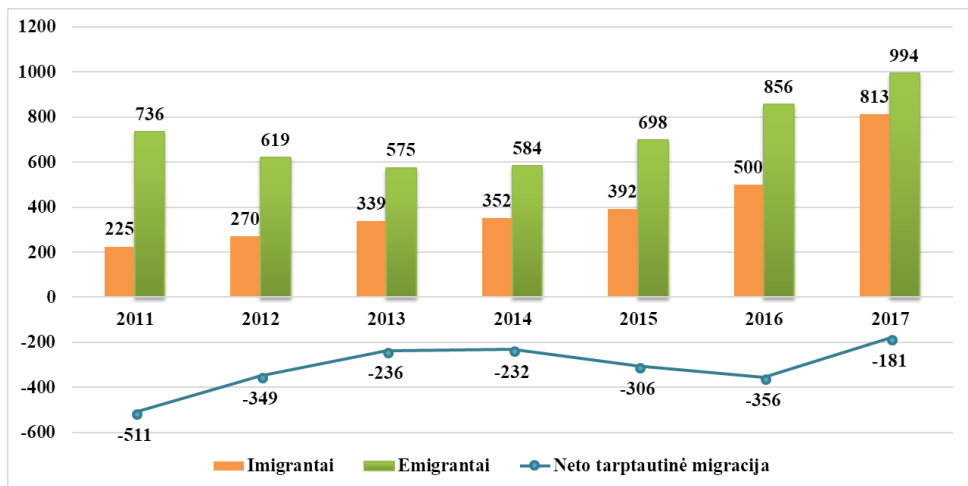


3 pav. Klaipėdos r. vyrų ir moterų vidutinė tikėtina gyvenimo trukmė, VGT skirtumas

Šaltiniai: Lietuvos statistikos departamentas, VSB skaičiavimai

Pastaba – 2018 m. duomenys išankstiniai

Nuo 2013 m. neto tarptautinės migracijos mastai Klaipėdos rajone didėja – daugiau emigruojančių asmenų nei imigruojančių. 2017 m. 181 žmogumi daugiau emigravo nei imigravo. 2017 m., lyginant su 2016 m., skirtumas tarp emigrantų ir imigrantų sumažėjo (4 pav.).



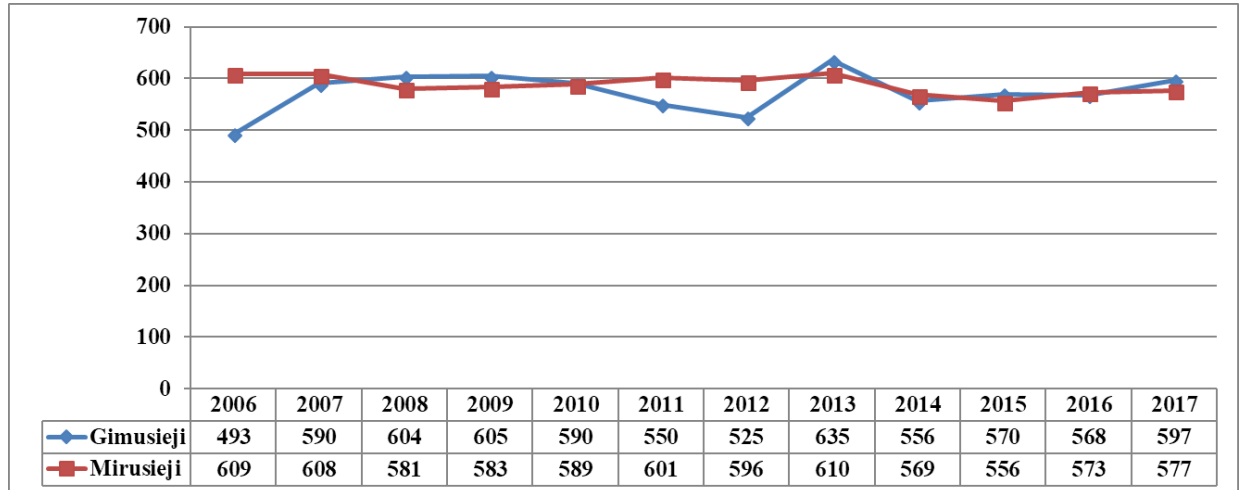
4 pav. Tarptautinė migracija Klaipėdos rajone

Šaltinis – Lietuvos statistikos departamentas

Pastaba – 2018 m. duomenys išankstiniai

## 1.2. Mirtingumas

Klaipėdos rajone 2017 m., palyginti su 2016 m., padaugėjo gimusiųjų ir mirusiųjų asmenų. 2017 m. Klaipėdos rajone stebimas teigiamas natūralus gyventojų prieaugis - daugiau gimusiųjų nei mirusiųjų (5 pav.).

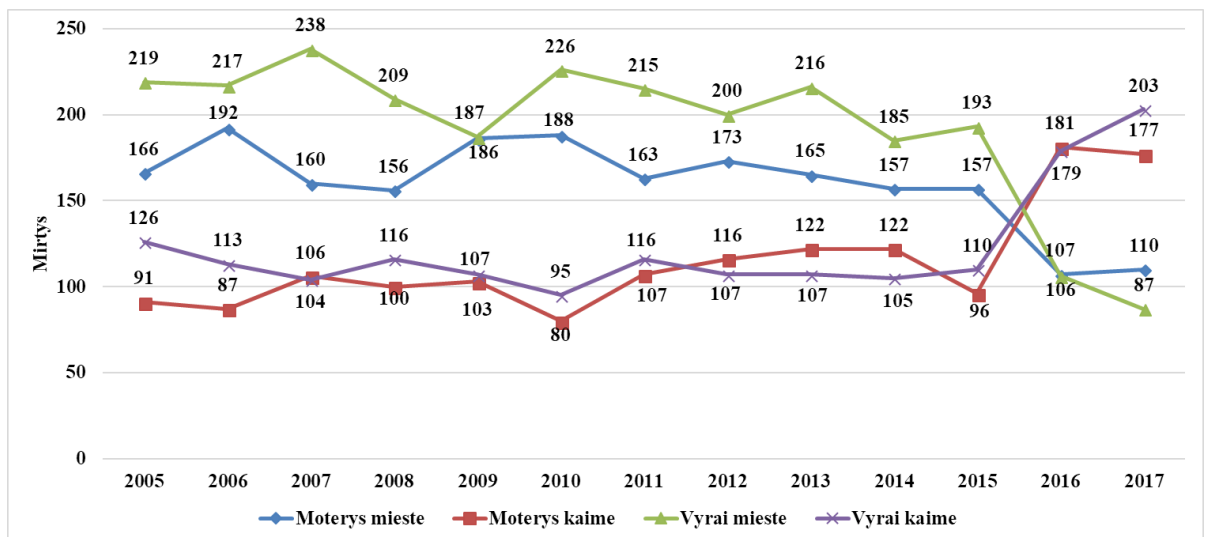


5 pav. Mirusiųjų ir gimusiųjų skaičius Klaipėdos rajono savivaldybėje

Šaltinis – Lietuvos statistikos departamentas

Pastaba – 2017 m. duomenys išankstiniai

Analizuojant 2005-2017 m. laikotarpį, pastebėta tendencija – daugiau miršta vyrai nei moterys. Nuo 2005 m. iki 2015 m. mirčių daugiau įvykdavo miestuose nei kaimuose, tačiau pastaruosius dvejus metus atvirkščiai – daugiau mirčių įvyko kaimo teritorijose. Nuo 2015 m. vyrų mirčių miestuose mažėja, o nuo 2014 m. kaimuose daugėja (6 pav.).

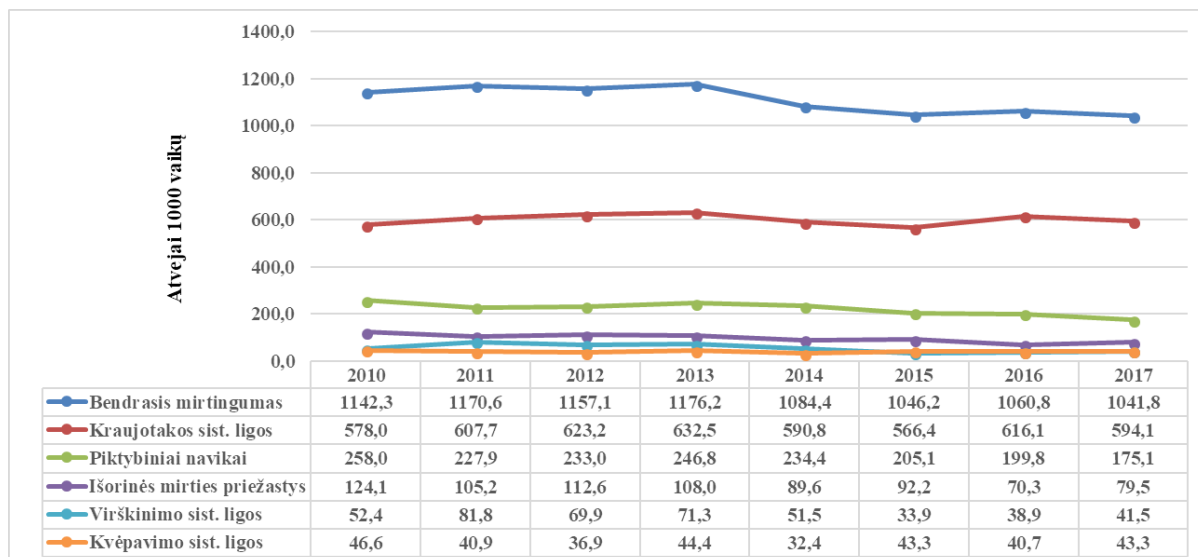


6 pav. Vyrų ir moterų mirčių pasiskirstymas pagal gyvenamąją vietą Klaipėdos rajono savivaldybėje

Šaltinis – Mirties atvejų ir jų priežasčių valstybės registras, Higienos institutas

Pastaba – 2017 m. duomenys išankstiniai

Per pastaruosius metus bendrasis mirtingumas sumažėjo 19 atvejų 100 tūkst. gyventojų. 2017 m., palyginus su 2016 m., mirtingumas padidėjo nuo išorinių mirties priežasčių, kvėpavimo sistemos ligų. Pastaruosius dvejus metus didėja mirtingumas nuo virškinimo sistemos ligų (7 pav.).

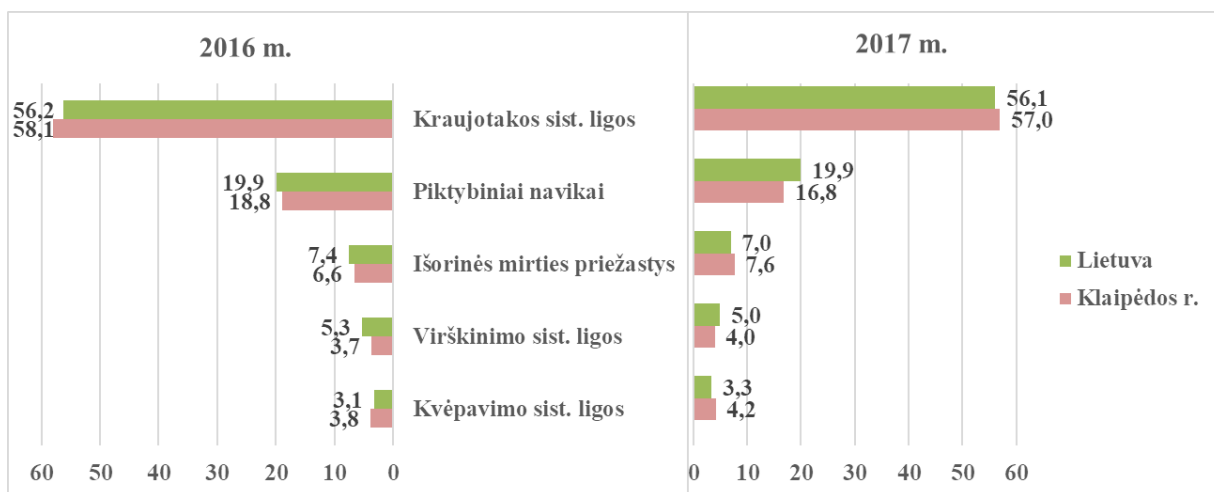


7 pav. Mirtingumas pagal priežastis 100 000 gyventojų Klaipėdos r.

Šaltinis – Mirties atvejų ir jų priežasčių valstybės registras, Higienos institutas

Pastaba – 2017 m. duomenys išankstiniai

Klaipėdos rajono šešiolikos metų laikotarpio pagrindinių mirčių struktūra sudaro kraujotakos sistemos ligos, piktybiniai navikai, išorinės mirties priežastys. 2017 m. Klaipėdos rajono savivaldybėje, kaip ir Lietuvoje, daugiausia žmonių mirė nuo kraujotakos sistemos ligų (57 proc.), antroji vieta tenka piktybiniais navikams (16,8 proc.), trečioje vietoje – išorinės mirties priežastys (7,6 proc.) (8 pav.).



8 pav. Mirčių pagal priežastis pasiskirstymas 2016 m. ir 2017 m., proc.

Šaltinis: Mirties atvejų ir jų priežasčių valstybės registras, Higienos institutas, VSB skaičiavimai

Pastaba – 2017 m. duomenys išankstiniai

## 2. BENDROJI DALIS

### 2.1. Pagrindinių stebėsenos rodiklių savivaldybėje analizė ir interpretavimas („Šviesoforas“)

Klaipėdos rajono visuomenės sveikatos stebėsenos rodiklių duomenys ir jų interpretavimas pateikiami 2 lentelėje „Klaipėdos rajono visuomenės sveikatos stebėsenos rodiklių profilis“.

Pirmajame lentelės stulpelyje pateikiami pagrindinio sąrašo rodikliai, suskirstyti pagal Lietuvos sveikatos strategijoje numatomus įgyvendinti tikslus ir uždavinius. Antrajame stulpelyje pateikiama savivaldybės rodiklio reikšmė, trečiajame stulpelyje – atitinkamo Lietuvos rodiklio reikšmė, ketvirtajame – pateikiama Lietuvos sveikatos 2014-2025 metų strategijos suplanuota (numatyta) atitinkamo rodiklio reikšmė (siekinys) 2020 metams.

2 lentelė. Klaipėdos rajono savivaldybės sveikatos ir su sveikata susijusių rodiklių profilis 2017 m.

Rodiklis	Savivaldybės rodiklis (absolūtus sk.)	Lietuvos rodiklis (absolūtus sk.)	Lietuvos siekinys 2020 m.
<b>Strateginis tikslas pasiekti, kad 2025 m. šalies gyventojai būtų sveikesni ir pailgėtų jų gyvenimo trukmė, pagerėtų gyventojų sveikata ir sumažėtų sveikatos netolygumai</b>			
Vidutinė tikėtina gyvenimo trukmė (VGT)	77,72 ↑ (7 m.)	75,53 ↑ (2 m.)	75,8
Skirtumas tarp moterų ir vyrų (VGT)	8,77 ↑ (1 m.)	9,7 ↓ (1 m.)	9,5
<b>1 tikslas. Sukurti saugesnę socialinę aplinką, mažinti sveikatos netolygumus ir socialinę atskirtį</b>			
<b>1.1 uždavinys – sumažinti skurdo lygį ir nedarbą</b>			
Mirtingumo dėl savižudybių rodiklis (X60-X84) 100 000 gyventojų	21,7 (12) (mirčių skaičius kaip ir 2016 m.)	26,5 (748) ↓ (4 m.)	19,5
Mokyklinio amžiaus vaikų, nesimokančių mokyklose, skaičius 1000 gyventojų	80,2 (460) ↑ (4 m.)	76,3 (18294) ↑ (4 m.)	
Ilgalaikio nedarbo lygis 100 gyventojų (proc.)	0,7 (261) ↓ (4 m.)	2,1 (36916) ↓ (4 m.)	
Gyventojų skaičiaus pokytis 1000 gyventojų	-2,9 (-161) ↓ (1 m.)	-13,8 (-39003) ↓ (1 m.)	
<b>1.2 uždavinys – sumažinti socialinę ekonominę gyventojų diferenciaciją šalies ir bendruomenių lygmeniu</b>			
Mirtingumo dėl išorinių priežasčių rodiklis (V00–Y98) 100 000 gyventojų	79,5 (44) ↑ (1 m.)	99,4 (2810) ↓ (12 m.)	77,3

Mokinių, gaunančių nemokamą maitinimą mokyklose, skaičius 1000 gyventojų	91,1 (710) ↓(3 m.)	159,1 (52564) ↓(3 m.)	
Socialinės pašalpos gavėjų skaičius 1000 gyventojų	12,4 (686) ↓(4 m.)	26,4 (74548) ↓(4 m.)	
<b>2 tikslas. Sukurti sveikatai palankią fizinę darbo ir gyvenamąją aplinką</b>			
<b>2.1 uždavinys – kurti saugias darbo ir sveikas buitines sąlygas, didinti prekių ir paslaugų vartotojų saugumą</b>			
Susižalojimo dėl nukritimo atvejų skaičius (W00-W19) 65+ m. amžiaus grupėje 10 000 gyventojų	125,7 (106) ↓(1 m.)	145,1 (7996) ↓(1 m.)	
Sergamumas žarnyno infekcinėmis ligomis (A00-A08) 10 000 gyventojų	75,7 (419) ↑(1 m.)	70,6 (19965) ↓(1 m.)	
<b>2.2 uždavinys – kurti palankias sąlygas saugiai leisti laisvalaikį</b>			
Mirtingumas dėl atsitiktinio paskendimo (W65-W74) 100 000 gyventojų	0	5,0 (142) ↓(1 m.)	
Mirtingumas dėl nukritimo (W00-W19) 100 000 gyventojų	16,3 (9) ↑(1 m.)	15,0 (424) ↑(3 m.)	
<b>2.3 uždavinys – mažinti avaringumą ir traumų kelių eismo įvykiuose skaičių</b>			
Mirtingumas dėl transporto įvykių (V00-V99) 100 000 gyventojų	7,2 (4) ↑(1 m.)	8,8 (250) ↑(1 m.)	
Pėsčiųjų mirtingumas dėl transporto įvykių (V00-V09) 100 000 gyventojų	3,6 (2) ↑(1 m.)	3,2 (91) ↓(3 m.)	
Transporto įvykiuose patirtų traumų skaičius (V00-V99) 100 000 gyventojų	57,8 (32) ↓(1 m.)	61,8 (1748) ↓(6 m.)	
<b>3 tikslas. Formuoti sveiką gyvenseną ir jos kultūrą</b>			
<b>3.1 uždavinys – sumažinti alkoholinių gėrimų, tabako vartojimą, neteisėtą narkotinių ir psichotropinių medžiagų vartojimą ir prieinamumą bei azartinių lošimų, kompiuterinių žaidimų ir pan. prieinamumą</b>			
Mirtingumas dėl priešasčių, susijusių su narkotikų vartojimu (F11, F12, F14, F15, F16, F19, X41, X42, X61, X62, Y11, Y12) 100 000 gyv.	0	3,9 (110) ↓(2 m.)	
Mirtingumas dėl priešasčių, susijusių su alkoholio vartojimu (E24.4, F10, G31.2, G40.5, G62.1, G72.1, I42.6, K29.2, K70, K85.2, K86.0, P04.3, X45, X65, Y15) 100 000 gyventojų	9,0 (5) ↑(1 m.)	20,4 (576) ↓(3 m.)	

<b>3.2 uždavinys</b> – skatinti sveikos mitybos įpročius			
Kūdikių, išimtinai žindytų iki 6 mėn. amžiaus, dalis (proc.)	21,4 (76) ↓(1 m.)	34,3 (9058) ↓(1 m.)	
<b>4 tikslas.</b> Užtikrinti kokybiškesnę ir efektyvesnę sveikatos priežiūrą, orientuotą į gyventojų poreikius			
<b>4.2 uždavinys</b> – plėtoti sveikatos infrastruktūrą ir gerinti sveikatos priežiūros paslaugų kokybę, saugą, prieinamumą ir į pacientą orientuotą sveikatos priežiūrą			
Apsilankymų pas gydytojus skaičius, tenkantis vienam gyventojui	7,4 (412375) ↓(2 m.)	8,7 (24694696) ↑(4 m.)	
Sergamumas ŽIV ir lytiškai plintančiomis ligomis B20-B22, B23 (B23.0-B23.2, B23.8), B24, Z21, A50 (A50.0-A50.7, A50.9), A51-A53, A54 (A54.0-A54.6, A54.8, A54.9), A56 (A56.0-A56.4, A56.8) 10 000 gyventojų	1,8 (10) ↑(3 m.)	3,1 (888) ↑(1 m.)	
<b>4.3 uždavinys</b> – gerinti motinos ir vaiko sveikatą			
Kūdikių (iki 1 m. amžiaus) mirtingumas 1000 gyventojų gimusių kūdikių	0	2,9 (85) ↓(1 m.)	Pasiekti ES valstybių narių vidurkį
Mokinių dantų ėduonies intensyvumo indeksas	4,2	4,2	
<b>4.4 uždavinys</b> – stiprinti lėtinių neinfekcinių ligų prevenciją ir kontrolę			
Mirtingumo nuo kraujotakos sistemos ligų rodiklis (I00-I99) 100 000 gyventojų	594,1 (329) ↓(1 m.)	795,9 (22511) ↓(2 m.)	368,7
Mirtingumo nuo piktybinių navikų rodiklis (C00-C96) 100 000 gyventojų	175,1 (97) ↑(1 m.)	282,7 (7996) ↓(2 m.)	172,8
Mirtingumas nuo cerebrovaskulinių ligų (I60-I69) 100 000 gyventojų	153,5 (85) ↓(2 m.)	189,8 (5368) ↓(2 m.)	
Sergamumas II tipo cukriniu diabetu (E11) 10 000 gyventojų	47,8 (265) ↑(2 m.)	62,3 (17607) ↑(2 m.)	

Pastabos: dauguma duomenų yra išankstiniai; ↑↑ - didėja absoliutusis skaičius, ↓↓ - mažėja absoliutusis skaičius; žalia rodyklė reiškia gerėjančią situaciją, raudona rodyklė – blogėjanti situacija.

## APIBENDRINANČIOS IŠVADOS

1. Klaipėdos rajono savivaldybės gyventojų skaičius didėja dėl vidinės migracijos iš kitų savivaldybių ir teigiamo natūralaus gyventojų prieaugio - daugiau gimusiųjų nei mirusiųjų.
2. Klaipėdos rajone 35 moterimis buvo daugiau nei vyrų ir 1000-čiai Klaipėdos rajono vyrų teko 1001 moteris.
3. Vaikai sudaro didesnę dalį nei pensinio amžiaus asmenys (20 proc. vaikų ir 15,2 proc. pensinio amžiaus), o Lietuvoje didesnę dalį sudarė pensinio amžiaus gyventojai (17,6 proc. vaikų ir 19,6 proc. pensinio amžiaus).
4. Jaunimas (14–29 m.) sudarė mažiau nei penktadalį visų Klaipėdos rajono gyventojų (18,9 proc.) (Lietuvoje panašus procentas – 18,7 proc.).
5. Nuo 2015 m. tiek Klaipėdos rajone, tiek Lietuvoje vidutinė tikėtina gyvenimo trukmė ilgėja ir 2017 m. Klaipėdos rajone siekė 77,72 metus, Lietuvoje – 75,53 metus. Skirtumas tarp moterų ir vyrų vidutinės tikėtinos gyvenimo trukmės pailgėjo.
6. Klaipėdos rajono šešiolikos metų laikotarpio pagrindinių mirčių struktūra sudaro kraujotakos sistemos ligos, piktybiniai navikai, išorinės mirties priežastys.
7. Per paskutinius metus padidėjo mirčių skaičius dėl piktybinių navikų, pastaruosius dvejus metus daugėja naujai susirgusių asmenų II tipo cukriniu diabetu, trejus metus didėja naujai susirgusių asmenų ŽIV ir lytiškai plintančiomis ligomis, keturis metus didėja nesimokančiųjų mokykloje mokinių skaičius, dėl didėjančio mokinių išvykimo iš šalies.
8. *Gerėjantys rezultatai:*
  - 8.1. Pastaruosius keturis metus mažėja ilgalaikių bedarbių ir socialinės pašalpos gavėjų skaičius, trejus metus mažėja nemokamai maitinamų mokinių skaičius.
  - 8.2. Dvejus metus mažėja mirčių nuo cerebrovaskulinių ligų.