

# **KLAIPĖDOS RAJONO SAVIVALDYBĖS TARPINĖ VISUOMENĖS SVEIKATOS STEBĖSENOS 2019 M. ATASKAITA**

(demografinė būklė – 2019 m. duomenys, sveikatos būklė – 2018 m. duomenys)

Ataskaitą parengė:

Klaipėdos rajono savivaldybės visuomenės sveikatos biuro visuomenės sveikatos specialistė  
Monika Steponkienė, tel. (8 46) 45 37 54, el. p. [monika.steponkiene@visuomenessveikata.lt](mailto:monika.steponkiene@visuomenessveikata.lt)

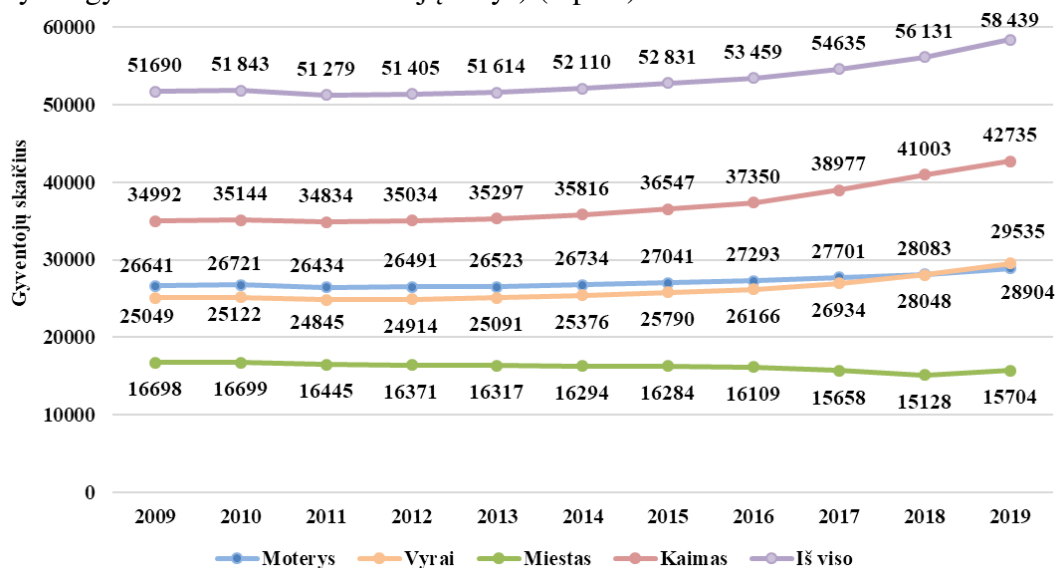
## Turinys

I SKYRIUS .....	1
KLAIPĖDOS RAJONO SAVIVALDYBĖS GYVENTOJŲ DEMOGRAFINIAI POKYČIAI .....	1
1.1. Gyventojai .....	1
1.2. Mirtingumas .....	4
II SKYRIUS .....	6
BENDROJI DALIS .....	6
2.1. Pagrindinių visuomenės stebėsenos rodiklių savivaldybėje analizė ir interpretavimas („Šviesoforas“) .....	6
III SKYRIUS .....	8
APIBENDRINANČIOS IŠVADOS .....	8

# I SKYRIUS KLAIPĖDOS RAJONO SAVIVALDYBĖS GYVENTOJŲ DEMOGRAFINIAI POKYČIAI

## 1.1. Gyventojai

Nuo 2011 m. Klaipėdos rajono savivaldybės gyventojų skaičius didėja: moterų padaugėjo 2470 asmenų, o vyrų – 4690. 2019 m. pradžioje, lyginant su 2018 m., Klaipėdos rajono savivaldybės gyventojų skaičius padidėjo 2308 asmenimis: moterų – 821 asmeniu, o vyrų – 1487. Per paskutinius aštuonis metus Klaipėdos rajono kaimo teritorijose padaugėjo 7901 asmeniu, 2019 m., lyginant su 2018 m., miesto teritorijose – 576 asmenimis. 2019 m. pradžioje, lyginant su 2018 m. kaimo teritorijose gyventojų padaugėjo 1732 asmenimis (Pastaba: 2018 m. sausio 3 d. Lietuvos Respublikos Vyriausybės nutarimu Nr. 28 Gargždų miesto teritorijai – Klaipėdos rajono savivaldybės gyvenamosios vietovės ir jų dalys) (1 pav.).

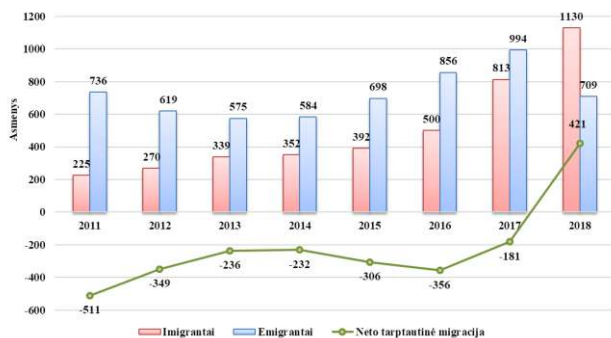


**1 pav. Gyventojų skaičius pagal lytį ir gyvenamąją vietą Klaipėdos rajono savivaldybėje**

Šaltinis – Lietuvos statistikos departamentas

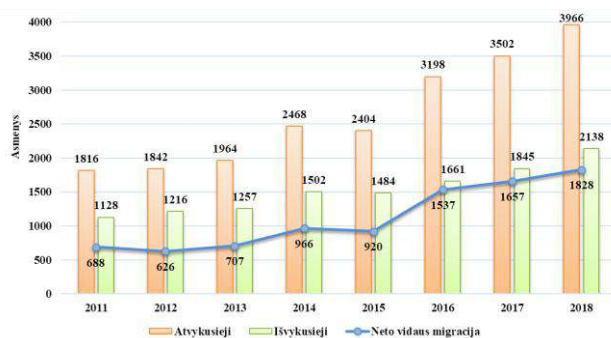
Pastaba – 2019 m. duomenys išankstiniai

Iki 2017 m. Klaipėdos rajone daugiau buvo emigruojančių asmenų nei imigruojančių. 2018 m., palyginus su 2017 m., imigruojančių asmenų buvo 421 asmeniu daugiau nei emigravusių. Nuo 2015 m. vis daugiau gyventojų atvyksta gyventi į Klaipėdos rajoną iš kitų Lietuvos savivaldybių (2, 3 pav.).



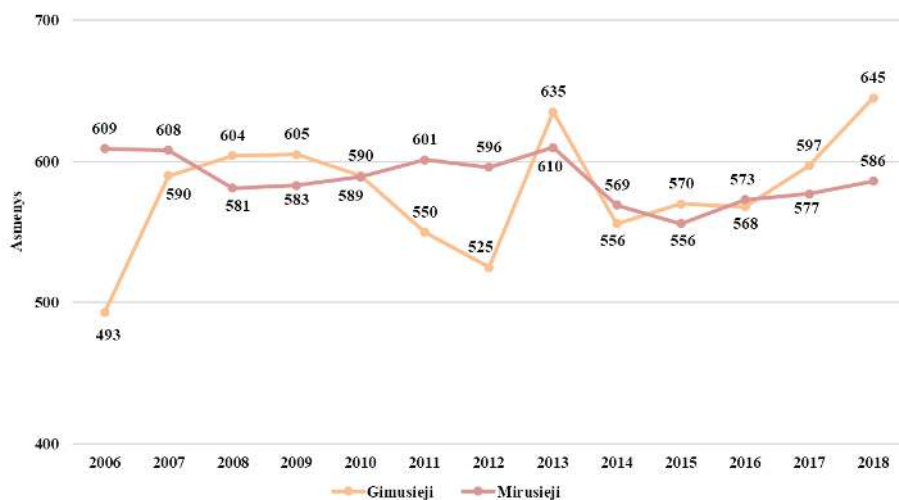
**2 pav. Neto tarptautinė migracija Klaipėdos rajono savivaldybėje**

Šaltinis – Lietuvos statistikos departamentas



**3 pav. Neto vidaus migracija Klaipėdos rajono savivaldybėje**

Nuo 2017 m. Klaipėdos rajone stebimas teigiamas natūralus gyventojų prieaugis – daugiau gimusiųjų nei mirusiųjų. Klaipėdos rajone 2018 m., palyginti su 2017 m., gimusiųjų padaugėjo 48 asmenimis o mirusiųjų – 9 asmenimis (4 pav.).



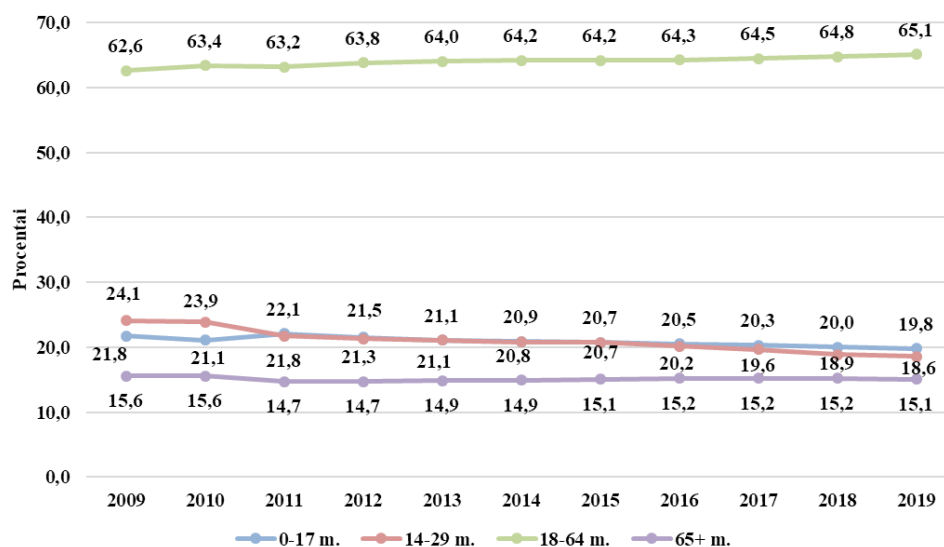
**4 pav. Mirusiųjų ir gimusiųjų skaičius Klaipėdos rajono savivaldybėje**

Šaltinis – Lietuvos statistikos departamentas

2019 m. pradžioje 1000-iui Klaipėdos rajono vyrų teko 979 moterys (2018 m. 1000-iui vyrų teko 1001 moteris). Klaipėdos rajono gyventojų vidutinis amžius 2018 m. pradžioje – 41 metai, vyrų – 39 metai, moterų – 43. Vidutinis Lietuvos gyventojų amžius 2018 m. pradžioje – 43 metai.

2018 m. pradžioje Klaipėdos rajono demografinės senatvės koeficientas buvo mažesnis nei šalies – atitinkamai 91 ir 129 pagyvenęs (65 m. ir vyresnio amžiaus) asmuo teko šimtui vaikų iki 15 m. amžiaus.

Klaipėdos rajono vaikai (0–17 m.) sudaro didesnę gyventojų dalį nei pensinio amžiaus asmenys (65 m. ir vyresni) (2019 m. pradžioje – 19,8 proc. ir 15,1 proc.). Lietuvoje atvirkščiai – didesnę gyventojų dalį sudaro 65 m. ir vyresnio amžiaus asmenys nei vaikai (2019 m. pradžioje – 19,8 proc. ir 17,9 proc.). 2019 m. pradžioje Klaipėdos rajono jaunimas (14–29 m.) sudarė mažiau nei penktadalį visų Klaipėdos rajono gyventojų – 18,6 proc., Lietuvoje panašus procentas – 18,2 proc. (5 pav.).



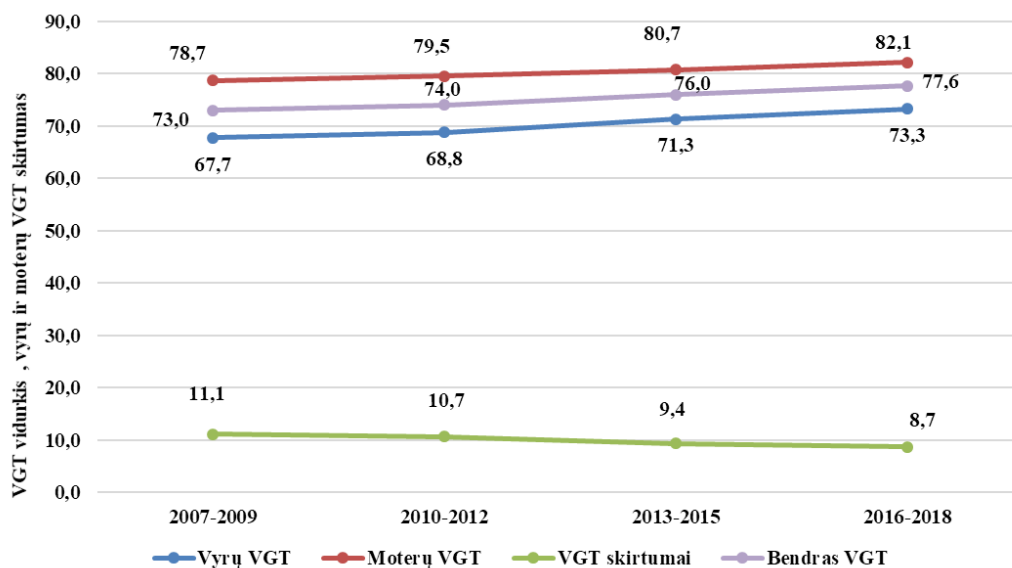
**5 pav. Gyventojų skaičiaus pokytis pagal amžiaus grupes Klaipėdos rajone, proc.**

Šaltiniai: Lietuvos statistikos departamentas, VSB skaičiavimai

Pastaba – 2019 m. duomenys išankstiniai

Tiek Klaipėdos rajone, tiek Lietuvoje 2016-2018 m. vidutinės tikėtinos gyvenimo trukmės vidurkis padidėjo palyginus su 2007-2009 m. rodiklio vidurkiu. Klaipėdos rajono ir Lietuvos tiek

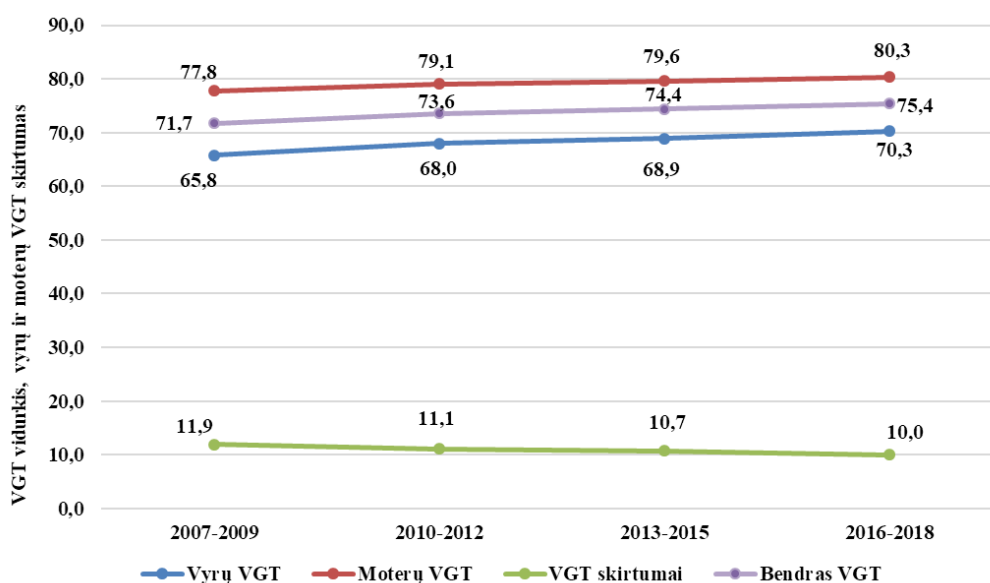
vyrų, tiek moterų vidutinė tikėtina gyvenimo trukmė ilgėja. Skirtumas tarp moterų ir vyrų vidutinės tikėtinos gyvenimo trukmės mažėja. 2018 m. Klaipėdos rajono gyventojų vidutinė tikėtina gyvenimo trukmė siekė 78 metus (moterų – 83,2 m., vyrų – 73,2 m.), Lietuvos gyventojų vidutinė tikėtina gyvenimo trukmė – 75,7 metai (moterų – 80,4 m., vyrų – 70,7 m.) (6, 7 pav.).



**6 pav. Klaipėdos rajono vidutinės tikėtinos gyvenimo trukmės vidurkis, vyrų ir moterų vidutinės tikėtinos gyvenimo trukmės skirtumas**

Šaltiniai: Lietuvos statistikos departamentas, VSB skaičiavimai

Pastaba – 2019 m. pradžios nuolatinių gyventojų skaičiai pagal amžiaus grupes išankstiniai



**7 pav. Lietuvos vidutinės tikėtinos gyvenimo trukmės vidurkis, vyrų ir moterų vidutinės tikėtinos gyvenimo trukmės skirtumas**

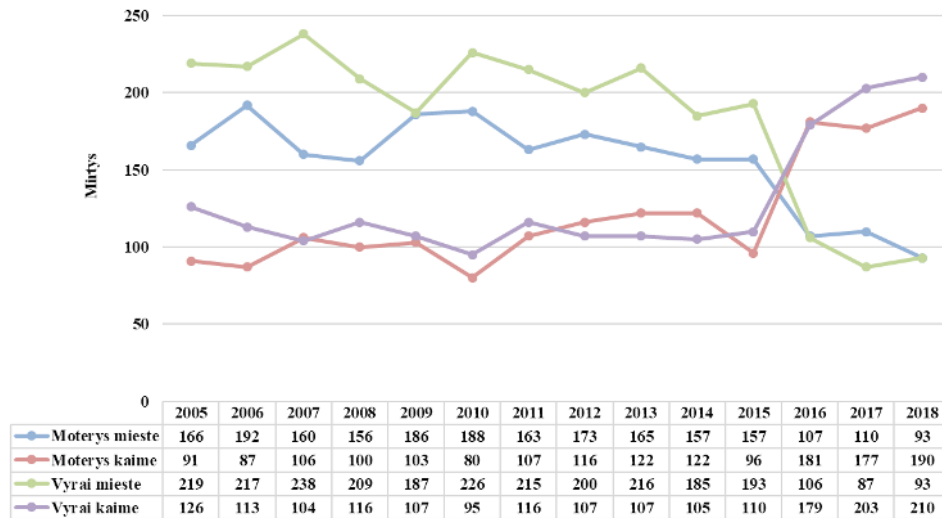
Šaltiniai: Lietuvos statistikos departamentas, VSB skaičiavimai

Pastaba – 2019 m. pradžios nuolatinių gyventojų skaičiai pagal amžiaus grupes išankstiniai

Analizuojant Klaipėdos rajono savivaldybės gyventojų demografinius pokyčius svarbu atkreipti dėmesį į Lietuvos Respublikos Vyriausybės 2018 m. sausio 3 d. nutarimą Nr. 28 „Dėl Klaipėdos rajono savivaldybės gyvenamųjų vietovių panaikinimo, gyvenamųjų vietovių teritorijų ribų nustatymo ir pakeitimo“.

## 1.2. Mirtingumas

Daugiau miršta Klaipėdos rajono vyrai nei moterys. Nuo 2005 m. iki 2015 m. mirčių daugiau įvykdavo miestuose nei kaimuose, tačiau pastaruosius trejus metus atvirkščiai – daugiau mirčių įvyko kaimo teritorijose (8 pav.).

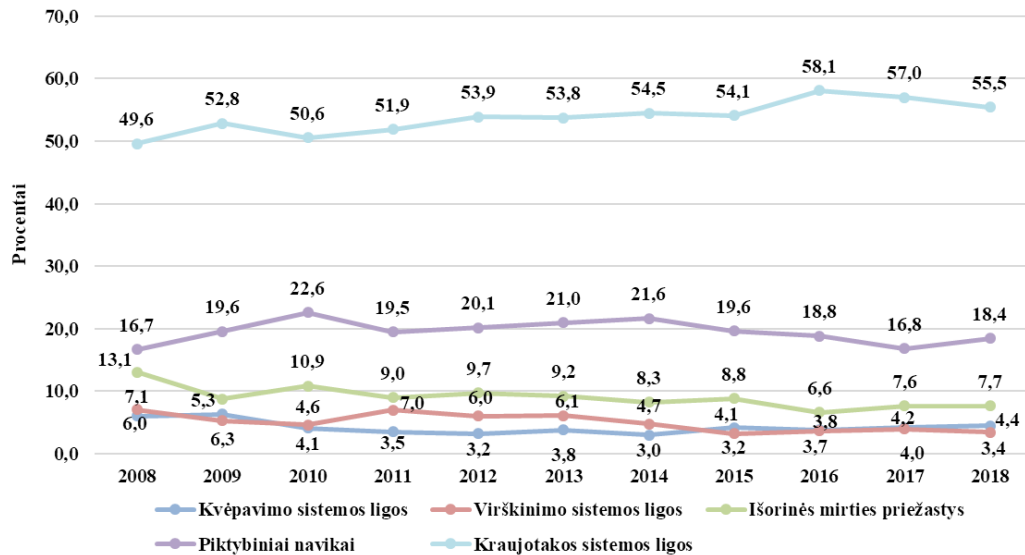


8 pav. Vyrų ir moterų mirčių pasiskirstymas pagal gyvenamąją vietą Klaipėdos rajono savivaldybėje

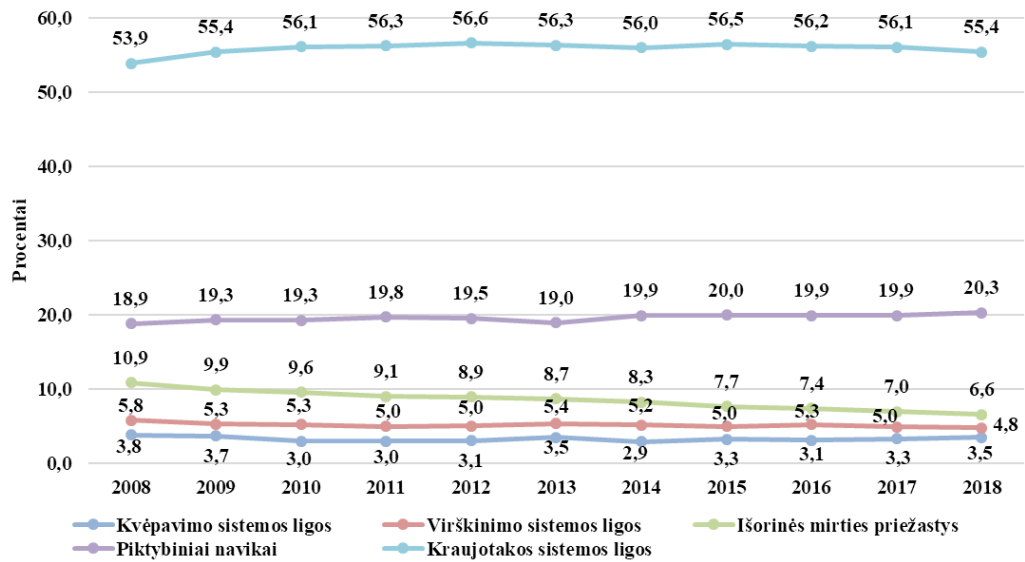
Šaltinis – Mirties atvejų ir jų priežasčių valstybės registras, Higienos institutas

Klaipėdos rajone, kaip ir Lietuvoje, pagrindinių mirčių struktūra sudaro kraujotakos sistemos ligos, piktybiniai navikai, išorinės mirties priežastys.

Per dešimt metų tiek Klaipėdos rajono, tiek Lietuvos gyventojų bendrasis mirtingumas nemažėja dėl mirčių nuo kraujotakos sistemos ligų ir piktybinių navikų (9, 10 pav.).



9 pav. Klaipėdos rajono gyventojų mirčių pagal priežastis pasiskirstymo pokytis, proc.  
Šaltiniai: Mirties atvejų ir jų priežasčių valstybės registras, Higienos institutas, VSB skaičiavimai



**10 pav. Lietuvos gyventojų mirčių pagal priežastis pasiskirstymo pokytis, proc.**  
 Šaltiniai: Mirties atvejų ir jų priežasčių valstybės registras, Higienos institutas, VSB skaičiavimai

## II SKYRIUS BENDROJI DALIS

### 2.1. Pagrindinių visuomenės sveikatos stebėsenos rodiklių savivaldybėje analizė ir interpretavimas („Šviesoforas“)

Klaipėdos rajono visuomenės sveikatos stebėsenos rodiklių duomenys ir jų interpretavimas pateikiami 1 lentelėje „Klaipėdos rajono savivaldybės visuomenės sveikatos stebėsenos rodiklių profilis 2018 m.“.

Pirmajame lentelės stulpelyje pateikiami visuomenės sveikatos stebėsenos rodikliai, suskirstyti pagal Lietuvos sveikatos strategijos numatomus įgyvendinti tikslus. Antrajame stulpelyje pateikiama savivaldybės rodiklio reikšmė, trečiajame stulpelyje – Lietuvos rodiklio reikšmė, ketvirtajame – Lietuvos sveikatos 2014 – 2025 metų strategijos suplanuota (numatyta) atitinkamo rodiklio reikšmė (siekinys) 2020 metams.

Pastabos: ↑↑ – didėja absoliutusis skaičius, ↓↓ – mažėja absoliutusis skaičius, žalia rodyklė – gerėjanti situacija, raudona rodyklė – blogėjanti situacija.

**1 lentelė. Klaipėdos rajono savivaldybės visuomenės sveikatos stebėsenos rodiklių profilis 2018 m.**

Rodiklis	Savivaldybės rodiklis (absoliutus skaičius)	Lietuvos rodiklis (absoliutus skaičius)	Lietuvos siekinys 2020 m.
<b>Strateginis tikslas – pasiekti, kad 2025 metais šalies gyventojai būtų sveikesni ir gyventų ilgiau, pagerėtų gyventojų sveikata ir sumažėtų sveikatos netolygumai</b>			
Vidutinė tikėtina gyvenimo trukmė	78 ↑ (8 m.)	75,7 (rodiklis kaip 2017 m.)	75,8
Skirtumas tarp moterų ir vyrų vidutinės tikėtinos gyvenimo trukmės	9,97 ↑ (2 m.)	9,79 ↑ (1 m.)	9,5
<b>1 tikslas. Sukurti saugesnę socialinę aplinką, mažinti sveikatos netolygumus ir socialinę atskirtį</b>			
<b>1.1 uždavinys – sumažinti skurdo lygį ir nedarbą</b>			
Mirtingumas dėl savižudybių (X60-X84) 100 000 gyv.	19,2 (11) ↓ (1 m.)	24,4 (683) ↓ (5 m.)	19,5
Mokyklinio amžiaus vaikų, nesimokančių mokyklose, skaičius 1000 gyventojų	61,5 (366 <sup>1</sup> ) ↓ (1 m.)	69,1 (16651) ↓ (1 m.)	
Ilgalaikio nedarbo lygis 100 gyventojų (proc.)	1,0 (380) ↑ (1 m.)	2,2 (38474) ↑ (1 m.)	
Gyventojų skaičiaus pokytis 1000 gyventojų	8,3 (478 <sup>2</sup> ) ↑ (2 m.)	-5,3 (-14978) ↑ (2 m.)	
<b>1.2 uždavinys – sumažinti socialinę-ekonominę gyventojų diferenciaciją šalies ir bendruomenių lygmeniu</b>			
Mirtingumas dėl išorinių priežasčių (V00-Y89) 100 000 gyv.	78,6 (45) ↑ (2 m.)	93,4 (2618) ↓ (13 m.)	77,3
Mokinių, gaunančių nemokamą maitinimą mokyklose, skaičius 1000 gyventojų	81,7 (644) ↓ (8 m.)	148,9 (48402) ↓ (8 m.)	
Socialinės pašalpos gavėjų skaičius 1000 gyventojų	11,6 (663) ↓ (5 m.)	25,4 (71213) ↓ (5 m.)	
<b>2 tikslas. Sukurti sveikatai palankią fizinę darbo ir gyvenamąją aplinką</b>			
<b>2.1 uždavinys – kurti saugias darbo ir sveikas buitines sąlygas, didinti prekių ir paslaugų vartotojų saugumą</b>			
Susižalojimo dėl nukritimo atvejų skaičius (W00-W19) 65+ m. amžiaus grupėje 10 000 gyventojų	175,2 (152) ↑ (1 m.)	151 (8338) ↑ (1 m.)	
Sergamumas žarnyno infekcinėmis ligomis (A00-A08) 10 000 gyventojų	76,1 (436) ↑ (2 m.)	74,9 (20974) ↑ (1 m.)	
<b>2.2 uždavinys – kurti palankias sąlygas saugiai leisti laisvalaikį</b>			

<sup>1</sup> Išvykę iš šalies – 340, socialinės, socialinės, psichologinės ir kitos priežastys – 4, priežastis nenurodyta – 22 mokiniai. Šaltiniai: Švietimo informacinių technologijų centras, Lietuvos statistikos departamentas.

<sup>2</sup> Atkreipti dėmesį į Lietuvos Respublikos Vyriausybės 2018 m. sausio 3 d. nutarimą Nr. 28 „Dėl Klaipėdos rajono savivaldybės gyvenamųjų vietovių panaikinimo, gyvenamųjų vietovių teritorijų ribų nustatymo ir pakeitimo“.

Mirtingumas dėl atsitiktinio paskendimo (W65-W74) 100 000 gyv.	1,7 (1) (2017 m. mirčių nenustatyta)	5,5 (155) ↑ (1 m.)	
Mirtingumas dėl nukritimo (W00-W19) 100 000 gyv.	15,7 (9) (mirčių skaičius kaip 2017 m.)	16,1 (451) ↑ (4 m.)	
<b>2.3 uždavinys</b> – mažinti avaringumą ir traumų kelių eismo įvykiuose skaičių			
Mirtingumas dėl transporto įvykių (V00-V99) 100 000 gyv.	10,5 (6) ↑ (2 m.)	8,0 (224) ↓ (1 m.)	
Pėsčiųjų mirtingumas dėl transporto įvykių (V00-V09) 100 000 gyventojų	3,5 (2) (mirčių skaičius kaip 2017 m.)	3,0 (85) ↓ (4 m.)	
Transporto įvykiuose patirtų traumų skaičius (V00-V99) 100 000 gyventojų	64,6 (37) ↑ (1 m.)	58,9 (1651) ↓ (7 m.)	
<b>3 tikslas.</b> Formuoti sveiką gyvenseną ir jos kultūrą			
<b>3.1 uždavinys</b> – sumažinti alkoholinių gėrimų, tabako, neteisėtą narkotinių ir psichotropinių medžiagų vartojimą ir prieinamumą			
Mirtingumas dėl priežasčių, susijusių su narkotikų vartojimu (F11, F12, F14, F15, F16, F19, X41, X42, X61, X62, Y11, Y12) 100 000 gyv.	0 (2017 m. mirčių nenustatyta)	2,9 (82) ↓ (3 m.)	
Mirtingumas dėl priežasčių, susijusių su alkoholio vartojimu (E24.4, F10, G31.2, G40.5, G62.1, G72.1, I42.6, K29.2, K70, K85.2, K86.0, P04.3, X45, X65, Y15) 100 000 gyventojų	7,0 (4) (2017 m. – 5 mirtys)	18,1 (507) ↓ (1 m.)	
<b>3.2 uždavinys</b> – skatinti sveikos mitybos įpročius			
Kūdikių, išimtinai žindyti iki 6 mėn. amžiaus, dalis (proc.)	20,7 (76) (žinomų kūdikių skaičius kaip 2017 m.)	36,7 (9523) ↑ (1 m.)	
<b>4 tikslas.</b> Užtikrinti kokybiškesnę ir efektyvesnę sveikatos priežiūrą, orientuotą į gyventojų poreikius			
<b>4.2 uždavinys</b> – plėtoti sveikatos infrastruktūrą ir gerinti sveikatos priežiūros paslaugų kokybę, saugą, prieinamumą ir į pacientą orientuotą sveikatos priežiūrą			
Apsilankymų pas gydytojus skaičius, tenkantis vienam gyventojui	7,3 (415722) ↓ (1 m.)	8,7 (24447143) ↓ (1 m.)	
Sergamumas ŽIV ir lytiškai plintančiomis B20-B22, B23 (B23.0-B23.2, B23.8), B24, Z21, A50 (A50.0-A50.7, A50.9), A51-A53, A54 (A54.0-A54.6, A54.8, A54.9), A56 (A56.0-A56.4, A56.8) 10 000 gyventojų	0,5 (3) ↓ (1 m.)	2,2 (619) ↓ (1 m.)	
<b>4.3 uždavinys</b> – pagerinti motinos ir vaiko sveikatą			
Kūdikių (vaikų iki 1 m. amžiaus) mirtingumas 1000 gyvų gimusių kūdikių	0 (2017 m. mirčių nenustatyta)	3,4 (96) ↑ (1 m.)	Pasiekti ES valstybių narių vidurkį
Vaikų, neturinčių eduonies pažeistų, plombuotų ir išrautų dantų, dalis (proc.)	14,5 (601)	18,9 (35659)	
<b>4.4 uždavinys</b> – stiprinti lėtinių neinfekcinių ligų prevenciją ir kontrolę			
Mirtingumo nuo kraujotakos sistemos ligų (I00-I99) rodiklis 100 000 gyv.	567,3 (325) ↓ (2 m.)	782,5 (21922) ↓ (3 m.)	368,7
Mirtingumas nuo piktybinių navikų rodiklis (C00-C96) 100 000 gyv.	188,5 (108) ↑ (1 m.)	286,6 (8028) ↑ (1 m.)	172,8
Mirtingumo nuo cerebrovaskulinių ligų rodiklis (I60-I69) 100 000 gyv.	136,2 (78) ↓ (1 m.)	191,0 (5352) ↓ (3 m.)	
Sergamumas II tipo cukriniu diabetu (E11) 10 000 gyventojų	48,4 (277) ↑ (3 m.)	56,6 (15857) ↓ (1 m.)	

### III SKYRIUS

#### APIBENDRINANČIOS IŠVADOS

1. *Klaipėdos rajono savivaldybės gyventojų skaičius didėja dėl neto vidinės migracijos iš kitų savivaldybių ir teigiamo natūralaus gyventojų prieaugio:*

- 1.1. 2018 m., lyginant su 2015 m., Klaipėdos rajono savivaldybėje atvykusiųjų iš kitų savivaldybių padaugėjo 1562 asmenimis.
- 1.2. 2018 m., palyginus su 2017 m., imigruojančių asmenų buvo 421 asmeniu daugiau nei emigravusių.
- 1.3. Nuo 2017 m. Klaipėdos rajone stebimas teigiamas natūralus gyventojų prieaugis – daugiau gimusiųjų nei mirusiųjų.
- 1.4. Nuo 2011 m. Klaipėdos rajono savivaldybės gyventojų skaičius didėja: moterų padaugėjo 2470 asmenų, o vyrų – 4690.
- 1.5. Gyvenamąją vietą gyventojai labiau renkasi kaimo tipo gyvenvietėse nei mieste: per paskutinius aštuonis metus Klaipėdos rajono kaimo teritorijose gyventojų padaugėjo 7901 asmeniu, 2019 m., lyginant su 2018 m., miesto teritorijose – 576 asmenimis.

2. Per dešimt metų tiek Klaipėdos rajono, tiek Lietuvos gyventojų bendrasis mirtingumas nemažėja dėl mirčių nuo kraujotakos sistemos ligų ir piktybinių navikų.

3. *Gerėjantys rezultatai (pokytis gerėja mažiausiai du metus arba tokių atvejų nebuvo):*

- 3.1. Vidutinė tikėtina gyvenimo trukmė paskutinius aštuonerius metus ilgėja ir 2018 m. siekė 78 metus.
- 3.2. Nuo 2010 m. mokinių, gaunančių nemokamą maitinimą, sumažėjo nuo 2117 iki 644 vaikų (69,6 proc. mažiau).
- 3.3. Per paskutinius penkerius metus socialinės pašalpos gavėjų skaičius sumažėjo nuo 2027 iki 663 asmenų (67,3 proc. mažiau).
- 3.4. Per paskutinius dvejus metus mirčių nuo kraujotakos sistemos ligų buvo 8-iomis mažiau.
- 3.5. 2018 m. nebuvo kūdikių mirčių ir mirčių dėl priežasčių, susijusių su narkotikų vartojimu (2017 m. tokių mirčių irgi nenustatyta).

4. *Blogėjantys rezultatai (pokytis blogėja mažiausiai du metus):*

- 4.1. Per paskutinius dvejus metus mirčių dėl išorinių priežasčių nustatyta 7-iomis daugiau.
- 4.2. Per paskutinius dvejus metus naujų žarnyno infekcijų atvejų nustatyta 3,4 proc. daugiau (nuo 393 iki 436 naujų atvejų).
- 4.3. Per paskutinius trejus metus naujų II tipo cukrinio diabeto atvejų nustatyta 11,1 proc. daugiau (79 atvejai daugiau).