

**KLAIPĖDOS RAJONO SAVIVALDYBĖS TARPINĖ VISUOMENĖS
SVEIKATOS STEBĖSENOS 2020 M. ATASKAITA**

(demografinė būklė – 2020 m. duomenys, sveikatos būklė – 2019 m. duomenys)

Turinys

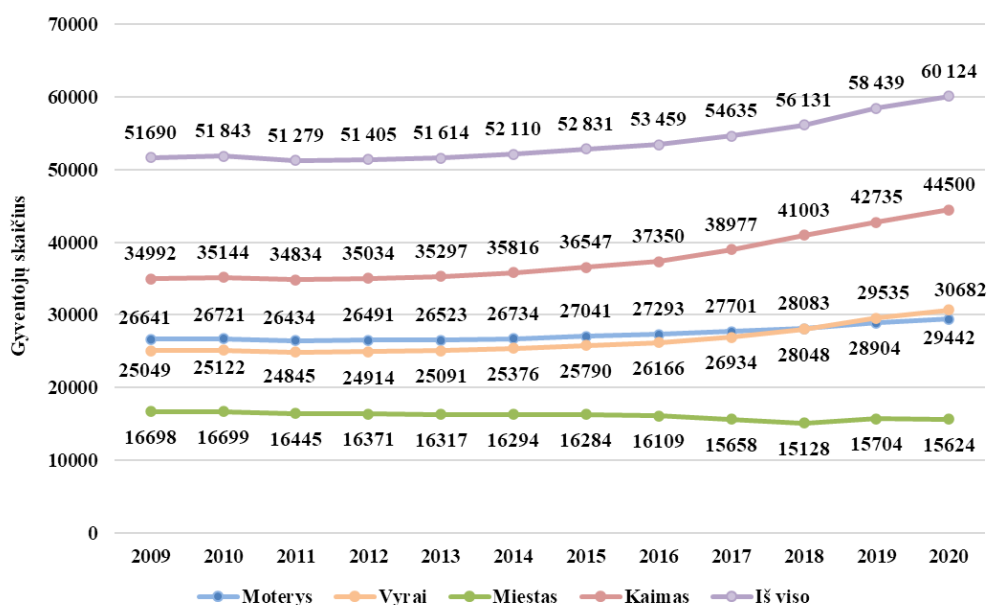
I SKYRIUS	1
KLAIPĖDOS RAJONO SAVIVALDYBĖS GYVENTOJŲ DEMOGRAFINIAI POKYČIAI.....	1
1.1. Gyventojai	1
1.2. Mirtingumas	4
1.3. Situacija dėl COVID-19 Klaipėdos rajone ir Lietuvoje	6
II SKYRIUS	8
BENDROJI DALIS	8
2.1. Pagrindiniai visuomenės stebėsenos rodikliai savivaldybėje	8
III SKYRIUS.....	10
APIBENDRINANČIOS IŠVADOS	10

I SKYRIUS

KLAIPĖDOS RAJONO SAVIVALDYBĖS GYVENTOJŲ DEMOGRAFINIAI POKYČIAI

1.1. Gyventojai

Nuo 2011 m. *Klaipėdos rajono savivaldybės gyventojų skaičius padidėjo 8845 asmenų*: moterų padaugėjo 3008 asmenų, o vyrų – 5837. Per paskutinius devynerius metus kaimo gyventojų padaugėjo 9666 asmenimis (1 pav.).



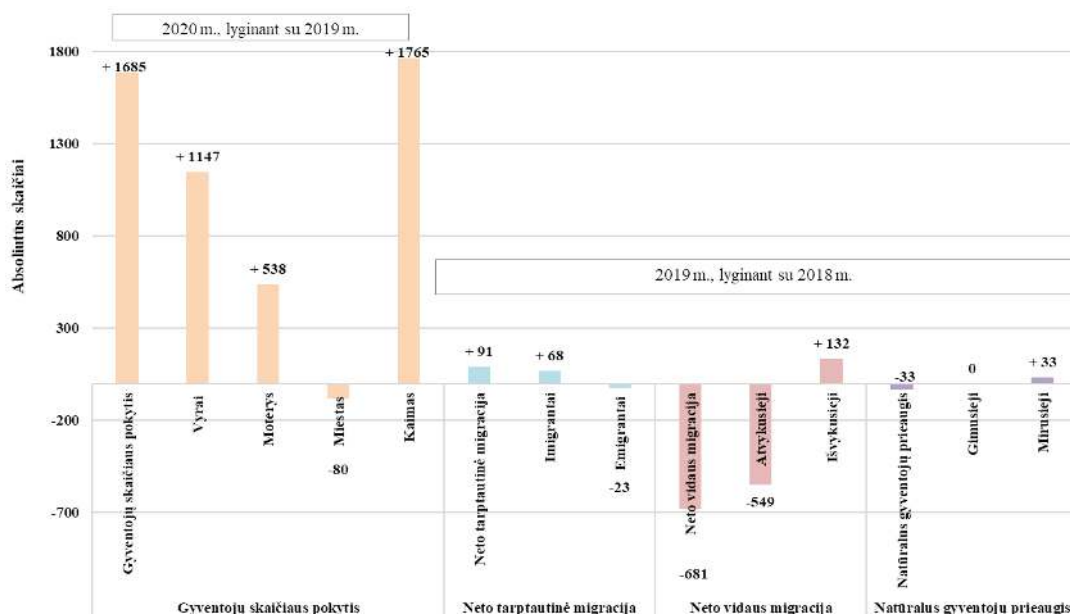
1 pav. Gyventojų skaičius metų pradžioje pagal lytį ir gyvenamąją vietą Klaipėdos rajono savivaldybėje
Šaltinis – Lietuvos statistikos departamentas, pastaba – 2020 m. pradžios duomenys išankstiniai

2020 m. pradžioje, lyginant su 2019 m., Klaipėdos rajono savivaldybės gyventojų skaičius padidėjo 1685 asmenimis (2019 m. pradžioje, lyginant su 2018 m.: + 2308 gyventojais daugiau): moterų – 538 asmenimis, o vyrų – 1147, kaimo teritorijose – 1765 asmenimis, o mieste gyventojų skaičius sumažėjo 80 asmenų. Gyventojų skaičius didėja dėl teigiamos tarptautinės neto migracijos. 2019 m., lyginant su 2018 m., **Klaipėdos rajone tarptautinė neto migracija teigiama** (+ 91 gyventojas): 68 asmenimis daugiau imigravo o emigruojančių gyventojų sumažėjo 23 asmenimis.

2019-2020 m. gyventojų skaičiaus didėjimo apimtys sumažėjo, lyginant su 2018-2019 m.:

1. dėl neigiamos neto vidaus migracijos (– 681) (2018 m., lyginant su 2017 m., neto vidaus migracija buvo teigiama: + 171): 2019 m., lyginant su 2018 m., išvykusiųjų iš Klaipėdos rajono savivaldybės į kitas savivaldybes buvo 132 asmenimis daugiau, o atvykusiųjų į Klaipėdos rajoną buvo 549 asmenimis mažiau.

2. dėl neigiamo natūralaus gyventojų prieaugio (– 33) (2018 m., lyginant su 2017 m., natūralus gyventojų prieaugis buvo teigiamas: + 39): 2019 m., lyginant su 2018 m., Klaipėdos rajone mirusiųjų buvo 33 asmenimis daugiau (2 pav.).

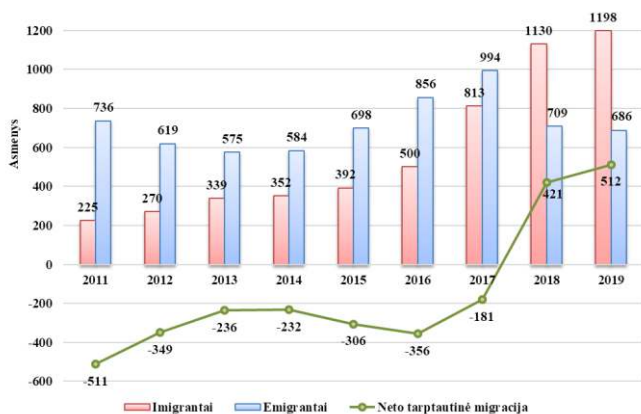


2 pav. Klaipėdos rajono gyventojų demografiniai pokyčiai

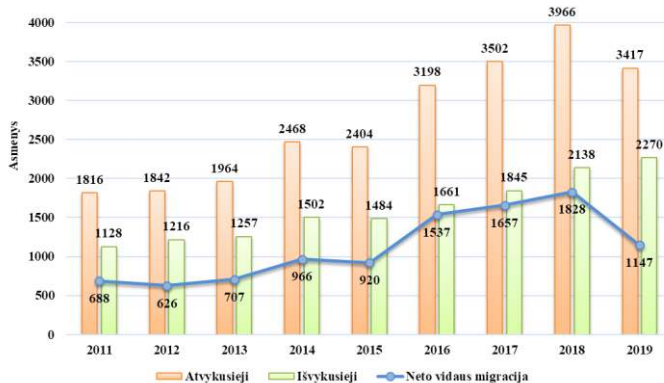
Šaltiniai: Lietuvos statistikos departamentas, VSB skaičiavimai

Pastaba – 2020 m. pradžios duomenys išankstiniai

Nuo 2018 m. Klaipėdos rajone stebima teigiama neto tarptautinė migracija – daugiau imigruojančių asmenų nei emigruojančių. Nuo 2011 imigruojančių asmenų daugėja, o emigrantų paskutinius dvejus metus mažėja. Nuo 2015 m. iki 2018 m. vis daugiau gyventojų atvyko gyventi į Klaipėdos rajoną iš kitų Lietuvos savivaldybių, o 2019 m. atvykusiųjų skaičius sumažėjo (3, 4 pav.).



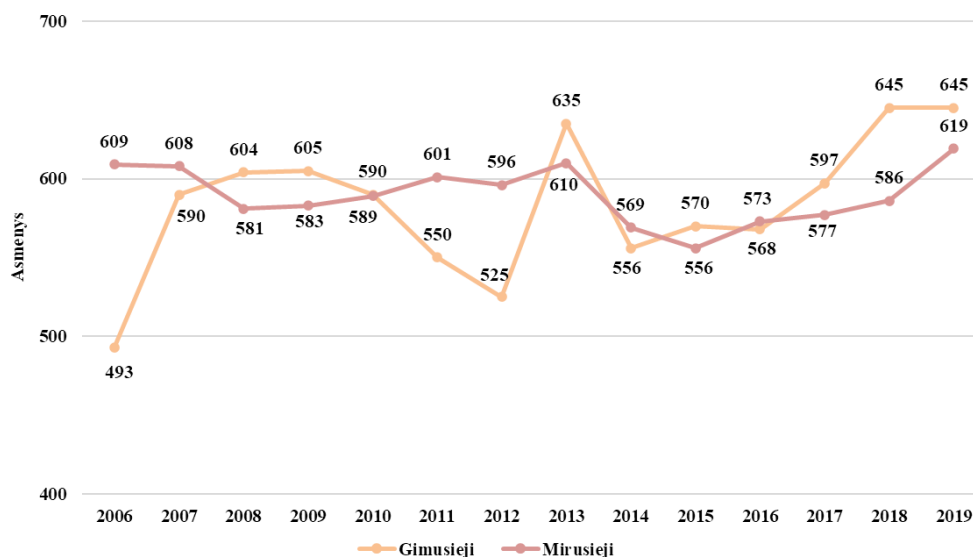
3 pav. Neto tarptautinė migracija Klaipėdos rajono savivaldybėje



4 pav. Neto vidaus migracija Klaipėdos rajono savivaldybėje

Šaltinis – Lietuvos statistikos departamentas

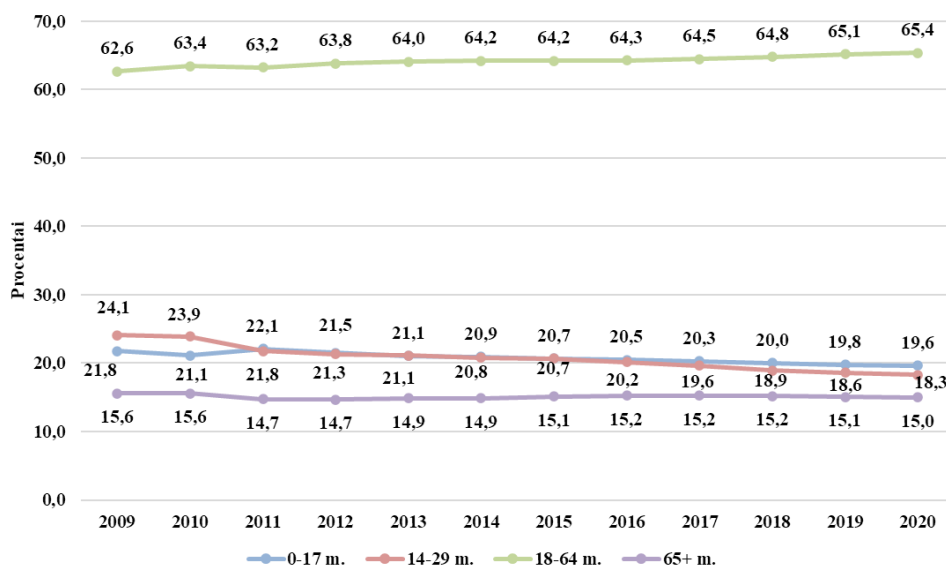
Nuo 2017 m. Klaipėdos rajone stebimas teigiamas natūralus gyventojų prieaugis – daugiau gimusiųjų nei mirusiųjų. Paskutinius dvejus metus gimusiųjų skaičius nekinta – per metus 645 gimusieji. Nuo 2015 m. mirusiųjų padaugėjo 63 asmenimis (5 pav.).



5 pav. Klaipėdos rajono mirusiųjų ir gimusiųjų skaičius

Šaltinis – Lietuvos statistikos departamentas

Klaipėdos rajono vaikai sudaro didesnę gyventojų dalį nei 65 m. ir vyresnio amžiaus asmenys (2020 m. pradžioje – 19,6 proc. ir 15,0 proc.). Nuo 2014 m. Lietuvoje atvirkščiai – didesnę gyventojų dalį sudaro 65 m. ir vyresnio amžiaus asmenys nei vaikai (2020 m. pradžioje – 19,9 proc. ir 17,9 proc.). Nuo 2012 m. vaikų skaičius ir nuo 2011 m. 65 m. ir vyresnio amžiaus gyventojų skaičius Klaipėdos rajone didėja. 2019 m. pradžioje Klaipėdos rajono jaunimas (14–29 m.) sudarė 18,3 proc. visų Klaipėdos rajono gyventojų, Lietuvoje kiek mažesnis procentas – 17,8 proc. (6 pav.).

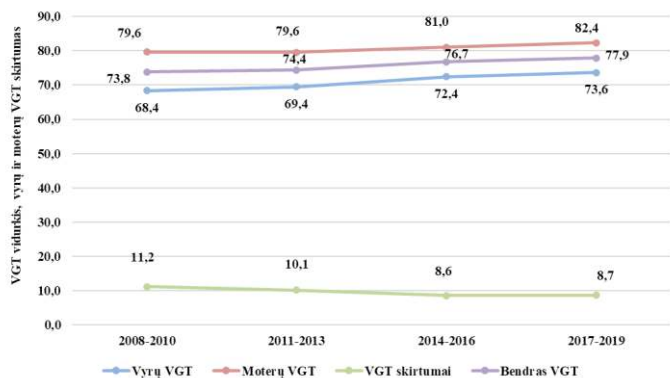


6 pav. Klaipėdos rajono gyventojų skaičiaus pokytis pagal amžiaus grupes, proc.

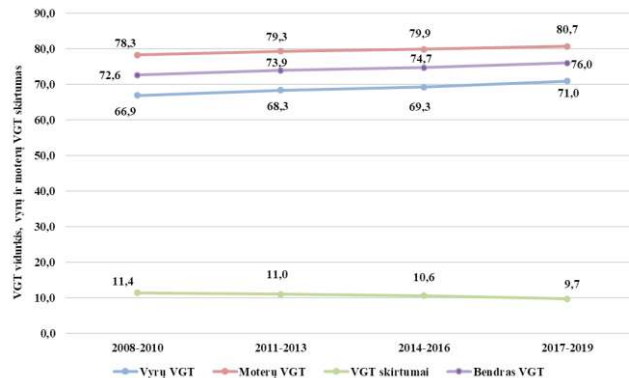
Šaltiniai: Lietuvos statistikos departamentas, VSB skaičiavimai

Pastaba – 2020 m. pradžios duomenys išankstiniai

Tiek Klaipėdos rajone, tiek Lietuvoje 2017-2019 m. vidutinės tikėtinos gyvenimo trukmės vidurkis padidėjo palyginus su 2008-2010 m. rodiklio vidurkiu. Klaipėdos rajono ir Lietuvos tiek vyrų, tiek moterų vidutinė tikėtina gyvenimo trukmė ilgėja. 2019 m. Klaipėdos rajono gyventojų vidutinė tikėtina gyvenimo trukmė siekė 77,9 metus (moterų – 81,7 m., vyrų – 74,3 m.), Lietuvos gyventojų vidutinė tikėtina gyvenimo trukmė – 76,5 metai (moterų – 81,2 m., vyrų – 71,5 m.) (7, 8 pav.).



7 pav. Klaipėdos rajono vidutinės tikėtinos gyvenimo trukmės vidurkis, vyrų ir moterų vidutinės tikėtinos gyvenimo trukmės skirtumas

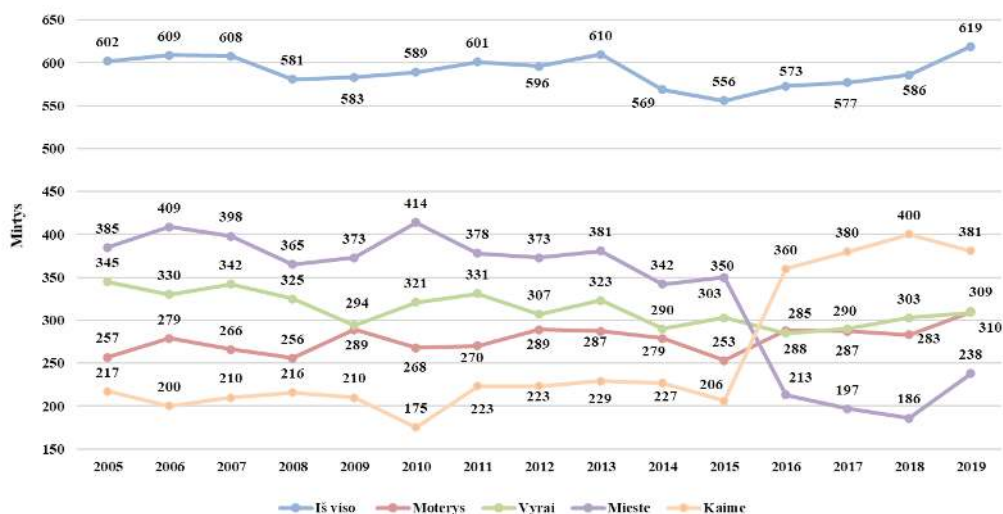


8 pav. Lietuvos vidutinės tikėtinos gyvenimo trukmės vidurkis, vyrų ir moterų vidutinės tikėtinos gyvenimo trukmės skirtumas

Šaltiniai: Lietuvos statistikos departamentas, VSB skaičiavimai
Pastaba – 2020 m. pradžios nuolatinių gyventojų skaičius išankstinis

1.2. Mirtingumas

Nuo 2016 m. vyrų ir moterų mirčių pasiskirstymas panašus¹. Nuo 2016 m. kaimo gyventojų mirčių nustatoma daugiau nei miesto gyventojų². Nuo 2016 m. tiek moterų, tiek vyrų mirčių daugiau įvyksta kaimo teritorijose nei miesto (9 pav.).



9 pav. Klaipėdos rajono gyventojų mirčių pasiskirstymas pagal lytį ir gyvenamąją vietą

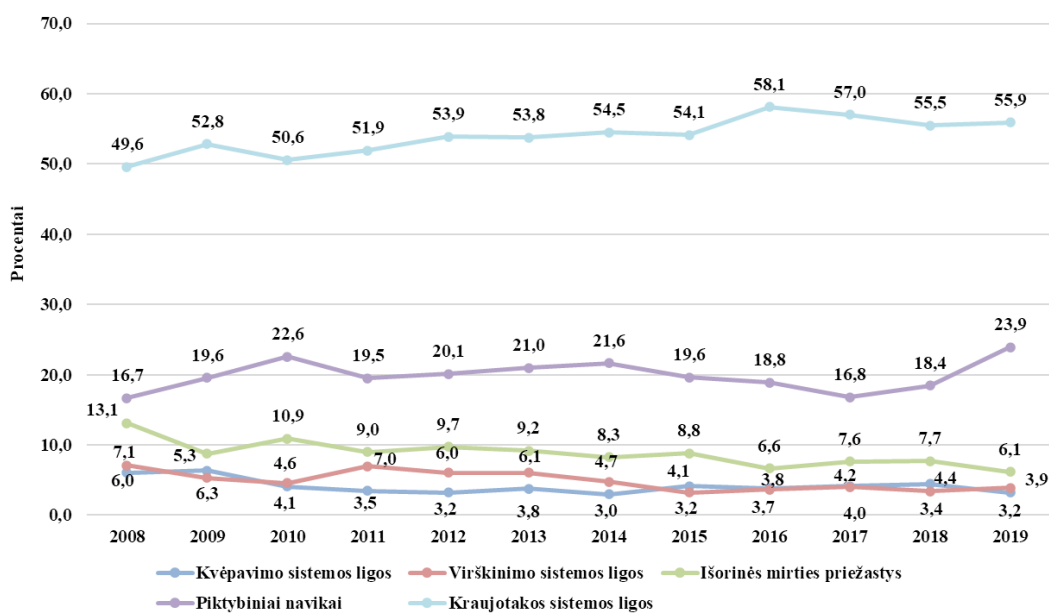
Šaltinis – Mirties atvejų ir jų priežasčių valstybės registras, Higienos institutas

Klaipėdos rajone, kaip ir Lietuvoje, pagrindinių mirčių struktūra sudaro kraujotakos sistemos ligos, piktybiniai navikai, išorinės mirties priežastys.

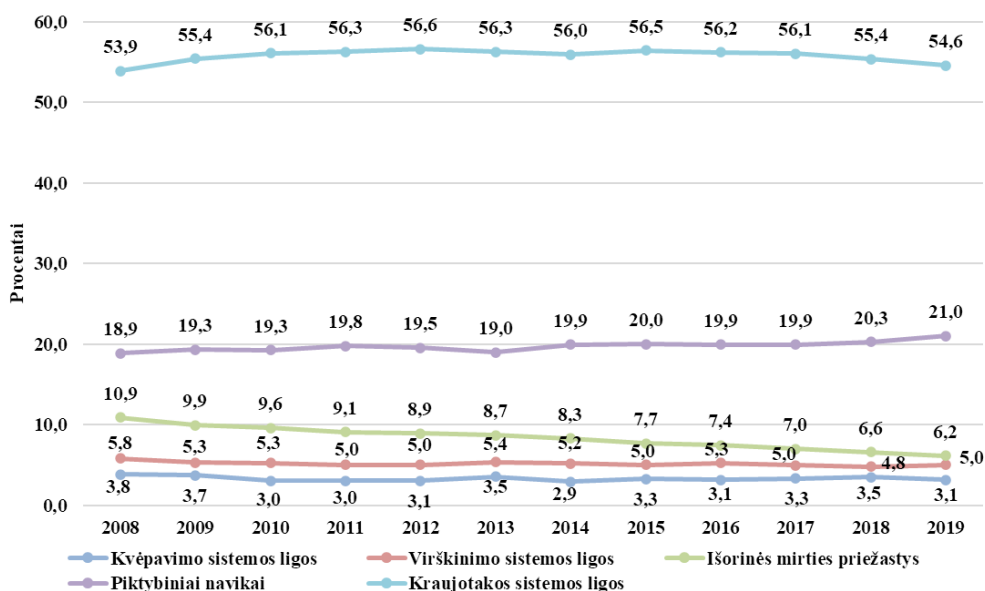
Per dešimt metų tiek Klaipėdos rajono, tiek Lietuvos gyventojų bendrasis mirtingumas nemažėja dėl mirčių nuo kraujotakos sistemos ligų ir piktybinių navikų (10, 11 pav.).

¹ Pastaba – Klaipėdos rajono vyrų ir moterų pasiskirstymas panašus (2019 m. pradžioje. – vyrai sudarė 50,5 proc., moterys – 49,5 proc., 2020 m. pradžioje. – vyrai sudarė 51 proc., moterys – 49 proc.).

² Pastaba – 2020 m. pradžioje Klaipėdos rajone miesto gyventojų – 26 proc. (2019 m. 26,9 proc.), kaimo gyventojų – 74 proc. (2019 m. 73,1 proc.).



10 pav. Klaipėdos rajono gyventojų mirčių pagal priežastis pasiskirstymo pokytis, proc.
Šaltiniai: Mirties atvejų ir jų priežasčių valstybės registras, Higienos institutas, VSB skaičiavimai

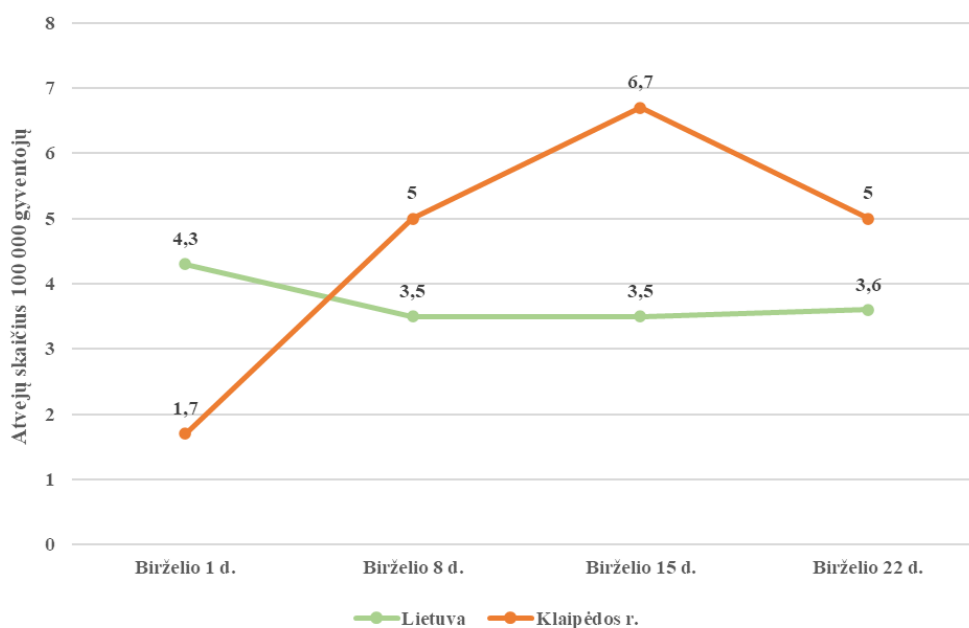


11 pav. Lietuvos gyventojų mirčių pagal priežastis pasiskirstymo pokytis, proc.
Šaltiniai: Mirties atvejų ir jų priežasčių valstybės registras, Higienos institutas, VSB skaičiavimai

1.3. Situacija dėl COVID-19 Klaipėdos rajone ir Lietuvoje

Siekiant apsaugoti Lietuvos gyventojus ir aplinką nuo koronaviruso infekcijos (toliau – COVID-19) įvežimo ir išplitimo, taip pat išvengti naujo sergamumo COVID-19 protrūkio šalies teritorijoje, nuo vasario 26 d. paskelbta valstybės lygio ekstremali situacija visoje šalyje dėl COVID-19 ligos plitimo grėsmės pagal Lietuvos Respublikos Vyriausybės 2020 m. vasario 26 d. nutarimą Nr. 152 „Dėl valstybės lygio ekstremaliosios situacijos paskelbimo“. Atsižvelgiant į nepalankią epideminę COVID-19 situaciją, Lietuvoje buvo paskelbtas karantinas nuo kovo 15 d. iki birželio 17 d. Lietuvos Respublikos Vyriausybės 2020 m. kovo 14 d. nutarimą Nr. 207 „Dėl karantino Lietuvos Respublikos teritorijoje paskelbimo“.

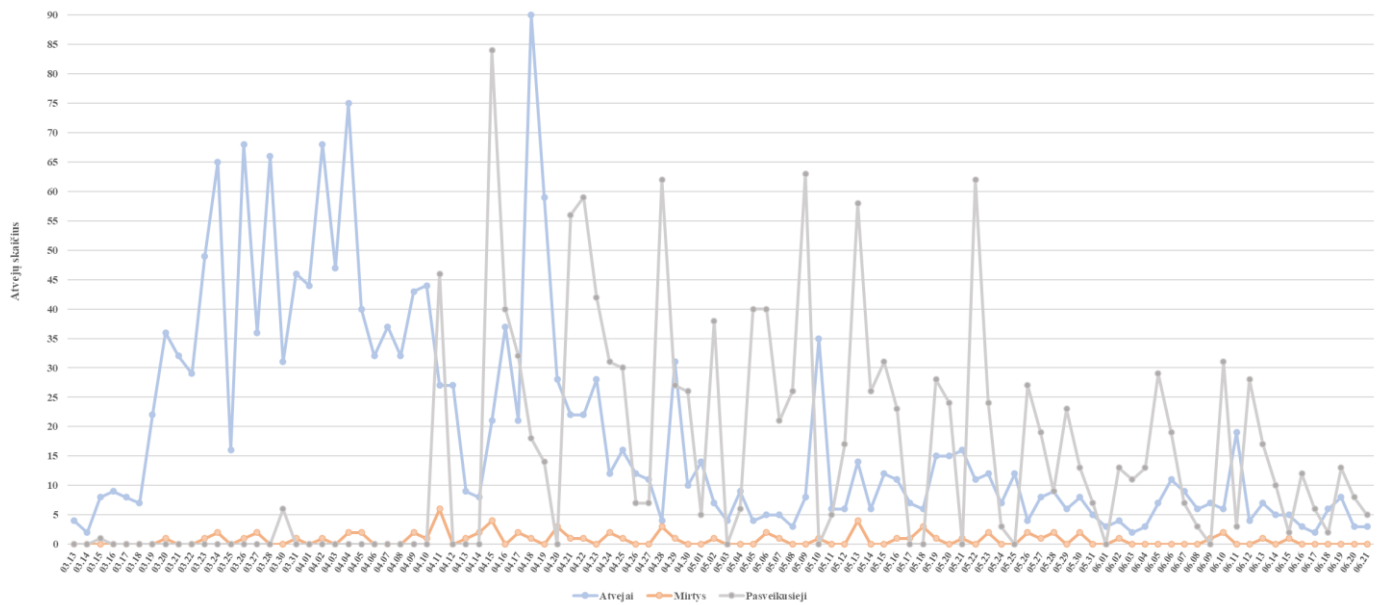
Klaipėdos rajone patvirtintų COVID-19 atvejų skaičius birželio 22 d. duomenimis – 54, Lietuvoje – 1801 atvejai. Birželio 22 d. duomenis 14 dienų suminis sergamumas COVID-19 100 tūkst. gyventojų Klaipėdos rajone – 5 (birželio 1 d. – 1,7), Lietuvoje – 3,6 (birželio 1 d. – 4,3) (12 pav.).



12 pav. 14 dienų suminis sergamumas COVID-19 100 000 gyventojų

Šaltiniai: Nacionalinis visuomenės sveikatos centras prie Sveikatos apsaugos ministerijos, Lietuvos Respublikos sveikatos apsaugos ministerija

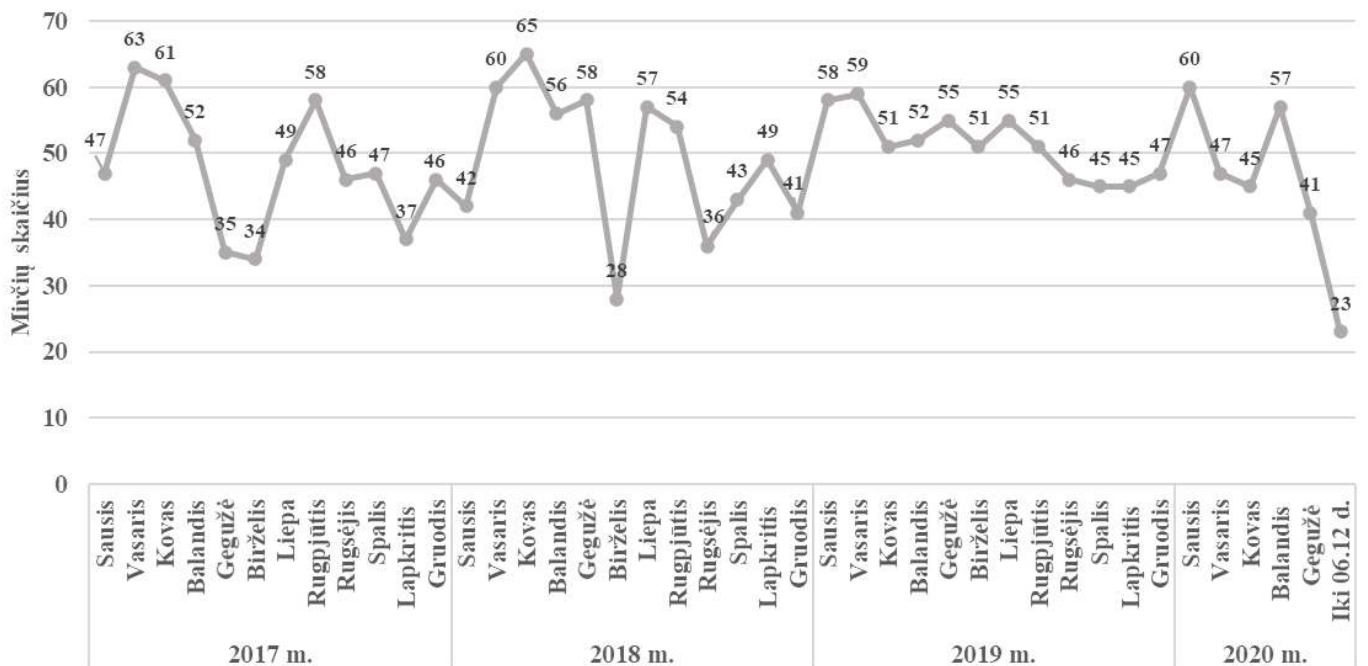
Lietuvoje nuo kovo 18 d. sergamumo atvejų skaičius dėl COVID-19 didėjo ir kito netolygiai, balandžio 18 d. daugiausia užregistruota COVID-19 atvejų – 90. Nuo balandžio 20 d. Lietuvoje kasdien registruojama po 3 naujus COVID-19 atvejus. Balandžio 15 d. užregistruota daugiausia pasveikusių nuo COVID-19 – 84 asmenys. Nuo birželio 19 d. Lietuvoje daugiau pasveikusių asmenų nei naujų užregistruotų COVID-19 atvejų. Balandžio 21 d. duomenimis Lietuvoje 5 asmenys pasveiko nuo COVID-19. Mirčių dėl COVID-19 per dieną registruojama įprastai nuo 0 iki 2 mirčių, tik balandžio 11 d. per dieną užregistruoti 6 mirties atvejai. Nuo birželio 16 d. mirties atvejų nuo COVID-19 nenustatyta (13 pav.).



13 pav. COVID-19 atvejai, mirtys dėl COVID-19 ir pasveikieji nuo COVID-19 Lietuvoje

Šaltinis – Nacionalinis visuomenės sveikatos centras prie Sveikatos apsaugos ministerijos

2020 m. kovo – balandžio mėnesio Klaipėdos rajono mirčių skaičių lyginant 2017 – 2019 m. tų pačių mėnesių mirčių skaičiumi, tik 2020 m. balandžio mėnesį stebimas mirčių padidėjimas lyginant su 2019 m. balandžio mėnesiu. 2020 m. balandžio mėnesį nustatyta 12 mirčių daugiau lyginant su tų pačių metų kovo mėnesiu. 2020 m. gegužės mėnesį mirčių skaičius sumažėjo 16 atvejų lyginant su tų pačių metų balandžio mėnesiu (14 pav.).



14 pav. Mėnesinis mirčių skaičius pokytis Klaipėdos r. 2017-2020 m.

Šaltiniai: Mirties atvejų ir jų priežasčių valstybės registras, Higienos institutas, Klaipėdos rajono savivaldybės civilinės metrikacijos skyrius (2020 m. duomenys)

II SKYRIUS BENDROJI DALIS

2.1. Pagrindiniai visuomenės sveikatos rodikliai savivaldybėje

Klaipėdos rajono pagrindiniai visuomenės sveikatos stebėsenos rodiklių duomenys pateikiami 1 lentelėje „Klaipėdos rajono savivaldybės visuomenės sveikatos stebėsenos rodiklių profilis 2019 m.“.

Pirmajame lentelės stulpelyje pateikiami visuomenės sveikatos stebėsenos rodikliai, suskirstyti pagal Lietuvos sveikatos strategijos numatomus įgyvendinti tikslus. Antrajame stulpelyje pateikiama savivaldybės rodiklio reikšmė (skliaustuose pateiktas absoliutus skaičius), trečiajame stulpelyje – Lietuvos rodiklio reikšmė (skliaustuose pateiktas absoliutus skaičius), ketvirtajame – Lietuvos sveikatos 2014 – 2025 metų strategijos suplanuota (numatyta) atitinkamo rodiklio reikšmė (siekinys) 2020 metams.

Pastabos: ↑ – didėja absoliutusis skaičius, ↓ – mažėja absoliutusis skaičius, žalia rodyklė – gerėjanti situacija, raudona rodyklė – blogėjanti situacija.

1 lentelė. Klaipėdos rajono savivaldybės visuomenės sveikatos stebėsenos rodiklių profilis 2019 m.

Rodiklis	Savivaldybės rodiklis (absoliutus skaičius)	Lietuvos rodiklis (absoliutus skaičius)	Lietuvos siekinys 2020 m.
Pagrindinis tikslas – pasiekti, kad 2025 m. šalies gyventojai būtų sveikesni ir pailgėtų jų gyvenimo trukmė, pagerėtų gyventojų sveikata ir sumažėtų sveikatos netolygumai			
Vidutinė tikėtina gyvenimo trukmė	77,9 (2018 m. – 78 m.)	76,5 ↑ (1 m.)	75,8
Skirtumas tarp moterų ir vyrų vidutinės tikėtinos gyvenimo trukmės	7,4 ↓ (1 m.)	9,7 (2018 m. – 9,8)	9,5
1 tikslas. Sukurti saugesnę socialinę aplinką, mažinti sveikatos netolygumus ir socialinę atskirtį			
1.1 uždavinys – sumažinti skurdo lygį ir nedarbą			
Mirtingumas dėl savižudybių (X60-X84) 100 000 gyv.	15,2 (9) ↓ (1 m.)	23,5 (657) ↓ (6 m.)	19,5
Mokyklinio amžiaus vaikų, nesimokančių mokyklose, skaičius 1000 gyventojų	61,1 (372 ³) ↑ (1 m.)	68,2 (16579) ↓ (2 m.)	
Ilgalaikio nedarbo lygis 100 gyventojų (proc.)	0,6 (241) ↓ (1 m.)	1,9 (32719) ↓ (1 m.)	
Gyventojų skaičiaus pokytis 1000 gyventojų	9,3 (550) ↑ (3 m.)	-0,03 (-94) ↓ (1 m.)	
1.2 uždavinys – sumažinti socialinę ekonominę gyventojų diferenciaciją šalies ir bendruomenių lygmeniu			
Mirtingumas dėl išorinių priežasčių (V00-Y89) 100 000 gyv.	64,1 (38) ↓ (1 m.)	84,7 (2366) ↓ (14 m.)	77,3
Mokinių, gaunančių nemokamą maitinimą mokyklose, skaičius 1000 gyventojų	79,9 (632) ↓ (9 m.)	146,6 (47258) ↓ (9 m.)	
Socialinės pašalpos gavėjų skaičius 1000 gyventojų	10,6 (631) ↓ (6 m.)	2794137 (64604) ↓ (6 m.)	
2 tikslas. Sukurti sveikatai palankią darbo ir gyvenamąją aplinką			
2.1 uždavinys – kurti sveikas ir saugias darbo bei buities sąlygas, didinti prekių ir paslaugų vartotojų saugumą			
Susižalojimo dėl nukritimo atvejų skaičius (W00-W19) 65+ m. amžiaus grupėje 10 000 gyventojų	122,2 (109) ↓ (1 m.)	145,7 (8076) ↓ (1 m.)	
Sergamumas žarnyno infekcinėmis ligomis (A00-A09) 10 000 gyventojų	70,8 (420) ↓ (1 m.)	72,0 (20128) ↓ (1 m.)	
2.2 uždavinys – kurti sveikas ir palankias sąlygas saugiai leisti laisvalaikį			

³ Išvykę iš šalies – 319, socialinės, psichologinės ir kitos priežastys – 53, priežastis nenurodyta – 0 mokinių. Šaltiniai: Švietimo informacinių technologijų centras, Lietuvos statistikos departamentas.

Mirtingumas dėl atsitiktinio paskendimo (W65-W74) 100 000 gyv.	0 (2018 m.– 1 mirtis)	4,9 (137) ↓ (1 m.)	
Mirtingumas dėl nukritimo (W00-W19) 100 000 gyv.	6,8 (4) ↓ (1 m.)	15,4 (430) ↓ (1 m.)	
2.3 uždavinys – mažinti avaringumą ir traumų kelių eismo įvykiuose skaičių			
Mirtingumas dėl transporto įvykių (V00-V99) 100 000 gyv.	6,8 (4) (2018 m.– 6 mirtys)	7,7 (214) ↓ (2 m.)	
Pėsčiųjų mirtingumas dėl transporto įvykių (V00-V09) 100 000 gyventojų	1,7 (1) (2018 m.– 2 mirtys)	2,3 (63) ↓ (5 m.)	
Transporto įvykiuose patirtų traumų skaičius (V00-V99) 100 000 gyventojų	55,7 (33) ↓ (1 m.)	66,7 (1864) ↑ (1 m.)	
3 tikslas. Formuoti sveiką gyvenimą ir jos kultūrą			
3.1 uždavinys – sumažinti alkoholinių gėrimų, tabako vartojimą, neteisėtą narkotinių ir psichotropinių medžiagų vartojimą ir prieinamumą bei azartinių lošimų, kompiuterinių žaidimų ir pan. prieinamumą			
Mirtingumas dėl priežasčių, susijusių su narkotikų vartojimu (F11, F12, F14, F15, F16, F19, X41, X42, X61, X62, Y11, Y12) 100 000 gyv.	0 (2018 m. mirčių nenustatyta)	2,7 (76) ↓ (4 m.)	
Mirtingumas dėl priežasčių, susijusių su alkoholio vartojimu (E24.4, F10, G31.2, G40.5, G62.1, G72.1, I42.6, K29.2, K70, K85.2, K86.0, P04.3, X45, X65, Y15) 100 000 gyventojų	8,4 (5) (2018 m. – 4 mirtys)	19,5 (544) ↑ (1 m.)	
3.2 uždavinys – skatinti sveikos mitybos įpročius			
Kūdikų, išimtinai žindyti iki 6 mėn. amžiaus, dalis (proc.)	25,7 (83) ↑ (1 m.)	37,8 (9294) ↓ (1 m.)	
4 tikslas. Užtikrinti kokybišką ir efektyvią sveikatos priežiūrą, orientuotą į gyventojų poreikius			
4.2 uždavinys – plėtoti sveikatos infrastruktūrą ir gerinti sveikatos priežiūros paslaugų kokybę, saugą, prieinamumą ir į pacientą orientuotą sveikatos priežiūrą			
Apsilankymų pas gydytojus skaičius, tenkantis vienam gyventojui	6,9 (410004) ↓ (1 m.)	8,7 (24340160) ↓ (2 m.)	
Sergamumas ŽIV ir lytiškai plintančiomis B20-B22, B23 (B23.0-B23.2, B23.8), B24, Z21, A50 (A50.0-A50.7, A50.9), A51-A53, A54 (A54.0-A54.6, A54.8, A54.9), A56 (A56.0-A56.4, A56.8) 10 000 gyventojų	1,0 (6) ↑ (1 m.)	2,0 (572) ↓ (2 m.)	
4.4 uždavinys – gerinti motinos ir vaiko sveikatą			
Kūdikų (vaikų iki 1 m. amžiaus) mirtingumas 1000 gyvų gimusių kūdikių	1,5 (1) (2018 m. mirčių nenustatyta)	3,2 (90) ↓ (1 m.)	Pasiekti ES valstybių narių vidurkį
Vaikų, neturinčių eduoies pažeistų, plombuotų ir išrautų dantų, dalis (proc.)	16,9 (742) ↑ (1 m.)	20,0 (47921) ↑ (1 m.)	
4.5 uždavinys – stiprinti lėtinių neinfekcinių ligų prevenciją ir kontrolę			
Mirtingumo nuo kraujotakos sistemos ligų (I00-I99) rodiklis 100 000 gyv.	583,7 (346) ↑ (1 m.)	747,9 (20898) ↓ (4 m.)	368,7
Mirtingumo nuo piktybinių navikų rodiklis (C00-C96) 100 000 gyv.	249,7 (148) ↑ (2 m.)	287,8 (8042) ↑ (2 m.)	172,8
Mirtingumo nuo cerebrovaskulinių ligų rodiklis (I60-I69) 100 000 gyv.	99,5 (59) ↓ (2 m.)	176,1 (4920) ↓ (4 m.)	
Sergamumas II tipo cukriniu diabetu (E11) 10 000 gyventojų	41,3 (245) ↓ (1 m.)	61,2 (17106) ↑ (1 m.)	

Pastaba – analizuojant demografinius, socioekonominius ir kitus visuomenės sveikatos stebėsenos rodiklių pokyčius svarbu atkreipti dėmesį į Lietuvos Respublikos Vyriausybės 2020 m. vasario 26 d. nutarimą Nr. 152 „Dėl valstybės lygio ekstremaliosios situacijos paskelbimo“ ir jo pakeitimus, į Lietuvos Respublikos Vyriausybės 2020 m. kovo 14 d. nutarimą Nr. 207 „Dėl karantino Lietuvos Respublikos teritorijoje paskelbimo“ ir jo pakeitimus dėl COVID-19 plitimo grėsmės valdymo.

III SKYRIUS

APIBENDRINANČIOS IŠVADOS

1. 2020 m. pradžioje, lyginant su 2019 m., Klaipėdos rajono savivaldybės gyventojų skaičius padidėjo 1685 asmenimis dėl teigiamos tarptautinės neto migracijos:

1.1. 2019 m., lyginant su 2018 m., Klaipėdos rajone tarptautinė neto migracija teigiama (+ 91 gyventojas): 68 asmenimis daugiau imigravo o emigruojančių gyventojų sumažėjo 23 asmenimis.

1.2. Nuo 2011 m. Klaipėdos rajono savivaldybės gyventojų skaičius padidėjo 8845 asmenimis: moterų padaugėjo 3008 asmenų, o vyrų – 5387.

1.3. Klaipėdos rajono gyventojų pasiskirstymas pagal lytį panašus: 2020 m. pradž. moterys sudarė 49 proc. (2019 m. pradž. – 49,5 proc.), vyrai – 51 proc. visų gyventojų (2019 m. pradž. – 50,5 proc.).

1.4. Trigubai daugiau gyventojų gyvena kaimo nei miesto teritorijose: 2020 m. pradžioje kaimo gyventojai sudarė – 74 proc. (2019 m. pradž. – 73,1 proc.), miesto gyventojai – 26 proc. visų gyventojų (2019 m. pradž. – 26,9 proc.).

1.5. Klaipėdos rajono 18-44 m. amžiaus asmenų grupėje daugiausia gyventojų: 2020 m. pradž. vaikai sudarė 19,6 proc. (2019 m. pradž. – 19,8 proc.), 2020 m. pradž. 18-44 m. amžiaus gyventojai sudarė 35,8 proc. (2019 m. pradž. – 35,7 proc.), 2020 m. pradž. 45-64 m. asmenys sudarė 29,6 proc. (2019 m. – 29,4 proc.), 2020 m. pradž. 65 m. ir vyresni asmenys sudarė 15 proc. (2019 m. pradž. – 15,1 proc.).

2. 2019-2020 m. gyventojų skaičiaus didėjimo apimtys sumažėjo lyginant su 2018-2019 m. dėl neigiamos neto vidaus migracijos ir neigiamo natūralaus gyventojų prieaugio.

3. Pagrindinių mirčių struktūrą sudaro tos pačios priežastys:

3.1. Klaipėdos rajono savivaldybėje, kaip ir Lietuvoje, pagrindinės mirčių priežastys yra kraujotakos sistemos ligos, antroje – piktybiniai navikai, trečioje – išorinės mirties priežastys.

3.2. Per dešimt metų tiek Klaipėdos rajono, tiek Lietuvos gyventojų bendrasis mirtingumas nemažėja dėl mirčių nuo kraujotakos sistemos ligų ir piktybinių navikų: Klaipėdos rajono mirtys nuo kraujotakos sistemos ligų 2019 m. sudarė 55,9 proc. (2008 m. – 49,6 proc.), mirtys nuo piktybinių navikų 2019 m. sudarė 23,9 proc. visų mirčių (2008 m. – 16,7 proc.).

4. Gerėjantys visuomenės sveikatos rezultatai (pokytis gerėja mažiausiai du metus arba tokių atvejų nebuvo):

4.1. Nuo 2010 m. mokinių, gaunančių nemokamą maitinimą, sumažėjo nuo 2117 iki 632 vaikų (70,1 proc. mažiau).

4.2. Per paskutinius šešerius metus socialinės pašalpos gavėjų skaičius sumažėjo nuo 2027 iki 631 asmenų (68,9 proc. mažiau).

4.3. Nuo 2016 m. nenustatyta mirčių dėl priežasčių, susijusių su narkotikų vartojimu.

4.4. Per pastaruosius dvejus metus mirčių skaičius nuo cerebrovaskulinių ligų sumažėjo nuo 85 iki 59 mirčių.

5. Blogėjantys visuomenės sveikatos rezultatai (pokytis blogėja mažiausiai du metus):

5.1. Nuo 2017 m. mirčių skaičius nuo piktybinių navikų padidėjo nuo 97 iki 148 mirčių.