

PATVIRTINTA
Skuodo rajono savivaldybės tarybos
2026 m. sausio 29 d. sprendimu Nr. T9-12

**SKUODO RAJONO SAVIVALDYBĖS
VISUOMENĖS SVEIKATOS STEBĖSENOS 2025 METŲ
ATASKAITA**

Parengė:

Klaipėdos rajono savivaldybės visuomenės sveikatos biuro visuomenės sveikatos specialistė
Monika Steponkienė

Turinys

I VADAS	1
I SKYRIUS. SKUODO RAJONO SAVIVALDYBĖS GYVENTOJŲ DEMOGRAFINIAI, SOCIOEKONOMINIAI, MIRTINGUMO IR LIGOTUMO POKYČIAI	2
1.1. Gyventojų demografinė padėtis	2
1.2. Gyventojų socioekonominiai veiksniai.....	4
1.3. Gyventojų mirtingumo rodikliai.....	4
1.4. Gyventojų ligotumo rodikliai	6
II SKYRIUS. BENDROJI DALIS	8
2.1. Savivaldybės gyventojų sveikatos ir su sveikata susijusių rodiklių profilis	8
III SKYRIUS. SPECIALIOJI DALIS	13
3.1. Savivaldybės prioritetinių problemų analizė	13
3.2. Vaikų (6–13 m. imtinai) dalis, dalyvavusi dantų dengimo silantinėmis medžiagomis programoje (proc.).....	13
3.3. Standartizuotas mirtingumas / mirtingumas nuo išorinių priežasčių (V00-Y98) 100 000 gyventojų.....	15
3.4. Apsilankymų pas gydytojus skaičius 1 gyventojui	16
APIBENDRINANČIOS IŠVADOS	20
REKOMENDACIJOS	21
ŠALTINIAI / NAUDINGOS NUORODOS	23

IVADAS

Visuomenės sveikatos stebėsenos savivaldybėje tikslas – nuolat rinkti, analizuoti visuomenės sveikatą apibūdinančius rodiklius bei tinkamai informuoti savivaldybės politikus, siekiant efektyvaus valstybinių (valstybės perduotų savivaldybėms) bei savarankiškų visuomenės sveikatos priežiūros funkcijų įgyvendinimo savivaldybės teritorijoje. Visuomenės sveikatos stebėseną Skuodo rajono savivaldybėje vykdoma remiantis Lietuvos Respublikos sveikatos apsaugos ministro 2003 m. rugpjūčio 11 d. įsakymu Nr. V-488 „Dėl Bendrųjų savivaldybių visuomenės sveikatos stebėsenos nuostatų patvirtinimo“. Pagal įsakymo 8.2 punktą, savivaldybių visuomenės sveikatos biurai kasmet rengia savivaldybės visuomenės sveikatos stebėsenos ataskaitos projektą. Ataskaitoje pateikiami rodikliai atspindi kaip įgyvendinami Lietuvos sveikatos 2014–2025 metų strategijos (toliau – Strategija), patvirtintos Lietuvos Respublikos Seimo 2014 m. birželio d. 26 sprendimu Nr. XII-964 „Dėl Lietuvos sveikatos 2014 –2025 m. strategijos patvirtinimo“, numatyti tikslai ir uždaviniai.

Skuodo rajono savivaldybės visuomenės sveikatos stebėsenos 2025 m. ataskaitos tikslas yra pateikti pagrindinius Skuodo rajono gyventojų sveikatą atspindinčius rodiklius, jų dinamiką ir jų pagrindu pateikti rekomendacijas bei prioritетines kryptis Skuodo rajono plėtros plano siekiniams, strateginio veiklos plano priemonėms. Savivaldybės visuomenės sveikatos stebėsenos ataskaitoje pateikti 2025 m. nuolatinių gyventojų skaičiai, 2024 m. demografinę, socioekonominę ir visuomenės sveikatos būklę (sveikatos, mirtingumo ir kiti rodikliai) atspindintys rodikliai savivaldybėje.

Analizuojant rodiklius ir jų tendencijas, svarbu atkreipti dėmesį į 2020 m. prasidėjusią valstybės lygio ekstremalią situaciją visoje šalyje dėl koronaviruso ligos (toliau – COVID-19 ligos) plitimo grėsmės.

Ataskaita parengta naudojantis viešai prieinamais sveikatos statistikos duomenų šaltiniais:

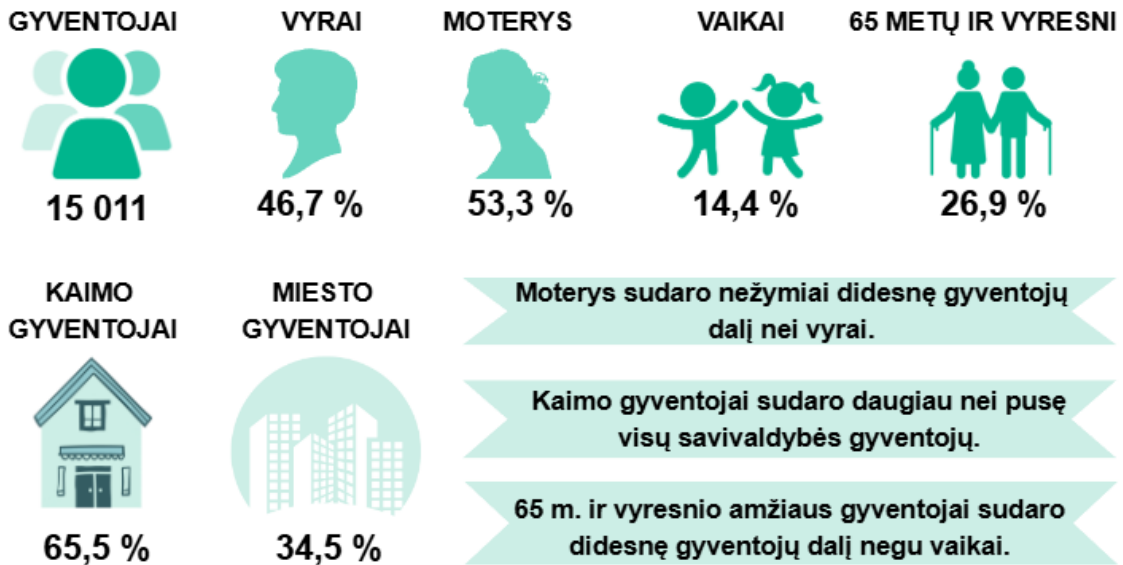
1. Valstybės duomenų agentūros rodiklių duomenų baze;
2. Mirties atvejų ir jų priežasčių valstybės registru;
3. Visuomenės sveikatos stebėsenos informacine sistema;
4. Traumų ir nelaimingų atsitikimų stebėsenos informacine sistema (IS).

I SKYRIUS

SKUODO RAJONO SAVIVALDYBĖS GYVENTOJŲ DEMOGRAFINIAI, SOCIOEKONOMINIAI, MIRTINGUMO IR LIGOTUMO POKYČIAI

1.1. Gyventojų demografinė padėtis

NUOLATINIŲ GYVENTOJŲ SKAIČIUS SKUODO RAJONO SAVIVALDYBĖJE 2025 METŲ PRADŽIOJE



2025 metų pradžioje Skuodo rajono savivaldybėje gyvenamąją vietą buvo deklaravę 15 011 gyventojų. Palyginti su 2024 m. pradžios duomenimis, 2025 m. pradžioje gyventojų skaičius sumažėjo 190 asmenų. Analizuojant gyventojų skaičiaus pokytį per vienerius metus pagal lytį ir gyvenamąją vietą, moterų skaičius sumažėjo 123 asmenimis, vyrų – 67 asmenimis, kaimo gyventojų – 133 asmenimis, o miesto gyventojų sumažėjo 57 asmenimis. Analizuojant gyventojų skaičiaus pokytį per vienerius metus pagal amžiaus grupes, gyventojų skaičius vaikų, jaunimo ir 18–64 m. amžiaus grupėse sumažėjo, tačiau 65 m. ir vyresnio amžiaus asmenų grupėje – padidėjo.

Skuodo rajono savivaldybės nuolatinių gyventojų skaičius metų pradžioje pagal lytį, gyvenamąją vietą, amžiaus grupes

	2015	2016	2017	2018	2019	2020	2021	2022	2023	2024	2025
Pagal lytį											
Moterys	9706	9493	9227	8887	8669	8429	8701	8482	8343	8124	8001
Vyrai	8792	8564	8330	8027	7824	7655	7549	7349	7191	7077	7010
Pagal gyvenamąją vietą											
Miestas	5922	5808	5582	5417	5279	5162	5508	5422	5337	5229	5172
Kaimas	12576	12249	11975	11497	11214	10922	10742	10409	10197	9972	9839
Pagal amžiaus grupes											
0–17 m.	3251	3130	3045	2918	2810	2739	2484	2388	2341	2237	2168
14–29 m.	4007	3919	3734	3513	3356	3205	2994	2842	2677	2601	2474
18–64 m.	11220	10942	10530	10038	9754	9404	9958	9667	9339	9052	8806
65 + m.	4027	3985	3982	3958	3929	3941	3808	3776	3854	3912	4037
Iš viso	18498	18057	17557	16914	16493	16084	16250	15831	15534	15201	15011

Šaltiniai: Valstybės duomenų agentūra, Klaipėdos rajono savivaldybės visuomenės sveikatos biuro skaičiavimai.

Skuodo rajono savivaldybės gyventojų gimstamumas ir mirtingumas 1 000 gyventojų mažėja. Skuodo rajono savivaldybės gyventojų gimstamumas yra mažesnis nei Lietuvos, tačiau mirtingumas – didesnis negu Lietuvoje (2024 m. Skuodo r. sav. – 5,0 gimusiojo 1 000 gyventojų; 16,0 mirties atvejų 1 000 gyventojų; Lietuva – 6,6 gimusiojo 1 000 gyventojų; 13,0 mirties atvejų 1 000 gyventojų).

NATŪRALI SKUODO RAJONO SAVIVALDYBĖS GYVENTOJŲ KAITA 2024 METAIS

GIMUSIEJI



75

MIRUSIEJI



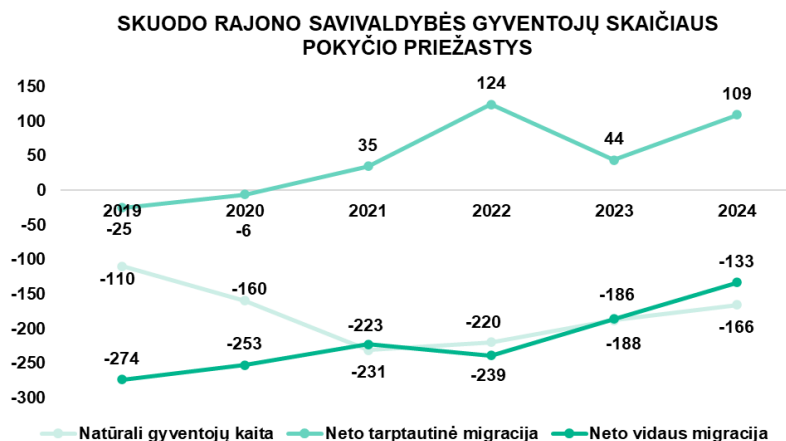
241

Stebima neigiama natūrali gyventojų kaita – daugiau mirusiųjų nei gimusiųjų.

NETO VIDAUS IR TARPTAUTINĖ MIGRACIJA SKUODO RAJONO SAVIVALDYBĖJE 2024 METAIS



Skuodo rajono savivaldybės gyventojų skaičiaus mažėjimą lemia neigiama neto vidaus migracija ir neigiamas natūralus gyventojų prieaugis – daugiau išvykstančiųjų gyventi į kitas savivaldybes nei atvykstančiųjų į Skuodo rajono savivaldybę, daugiau mirusiųjų nei gimusiųjų.

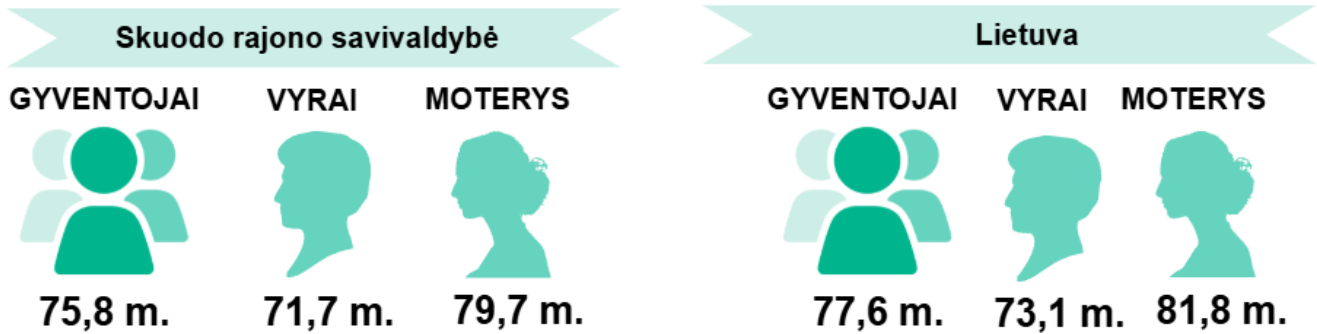


Šaltiniai: Valstybės duomenų agentūra, Klaipėdos rajono savivaldybės visuomenės sveikatos biuro skaičiavimai.

Skuodo rajono savivaldybė pagal gyventojų vidutinę tikėtiną gyvenimo trukmę patenka į Lietuvos vidurkį.

2024 m. skirtumas tarp Skuodo rajono savivaldybės vyrų ir moterų vidutinės tikėtiną gyvenimo trukmės yra apie 8 metai – moterys gyvena ilgiau nei vyrai. Tiek Skuodo rajono savivaldybės, tiek Lietuvos gyventojų vidutinės tikėtiną gyvenimo trukmės rodiklio tendencija yra nekintanti.

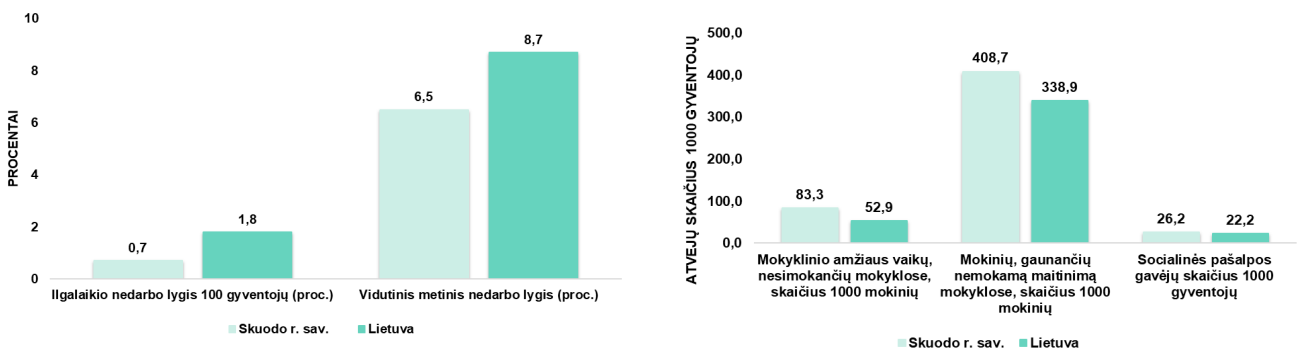
GYVENTOJŲ VIDUTINĖ TIKĖTINA GYVENIMO TRUKMĖ 2024 METAIS



1.2. Gyventojų socioekonominiai veiksniai

Skuodo rajono savivaldybė pagal ilgalaikio nedarbo lygį yra geresnėje situacijoje nei Lietuvos vidurkis.

Skuodo rajono savivaldybės rodiklių: ilgalaikio nedarbo lygis 100 gyventojų (proc.), vidutinio metinio nedarbo lygis (proc.), mokyklinio amžiaus vaikų, nesimokančių mokyklose, skaičius 1000 mokinių, tendencija yra mažėjanti. Skuodo rajono savivaldybės rodiklių: mokinių, gaunančių nemokamą maitinimą mokyklose, skaičius 1000 mokinių, socialinės pašalpos gavėjų skaičius 1000 gyventojų, rodiklių tendencija yra didėjanti.

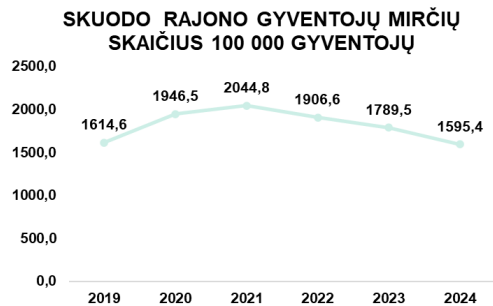
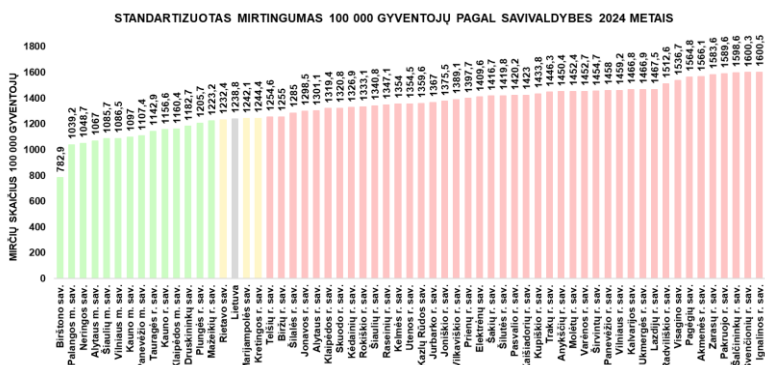


1.3. Gyventojų mirtingumo rodikliai

2024 m. Skuodo rajono savivaldybė pagal standartizuotą mirtingumą 100 000 gyventojų patenka į 37 vietą iš 60 savivaldybių, didžiausias mirtingumas – Švenčionių ir Ignalinos rajonų gyventojų, mažiausias mirtingumas – Birštono savivaldybės gyventojų. Skuodo rajono gyventojų mirtingumo rodiklio tendencija yra mažėjanti.

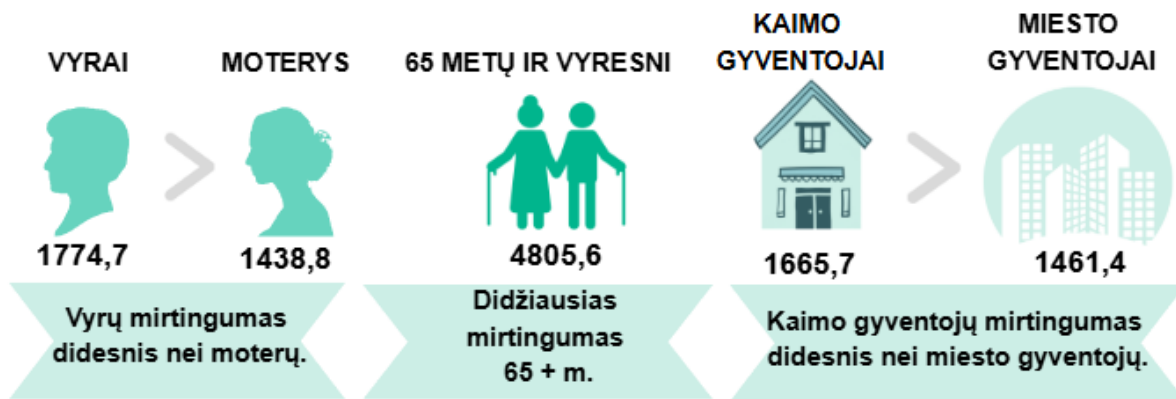
Šaltiniai: Valstybės duomenų agentūra, Klaipėdos rajono savivaldybės visuomenės sveikatos biuro skaičiavimai, Visuomenės sveikatos stebėsenos informacinė sistema.

Skuodo rajono savivaldybė pagal gyventojų standartizuotą mirtingumą 100 000 gyventojų yra prastesnėje situacijoje nei Lietuvos vidurkis.



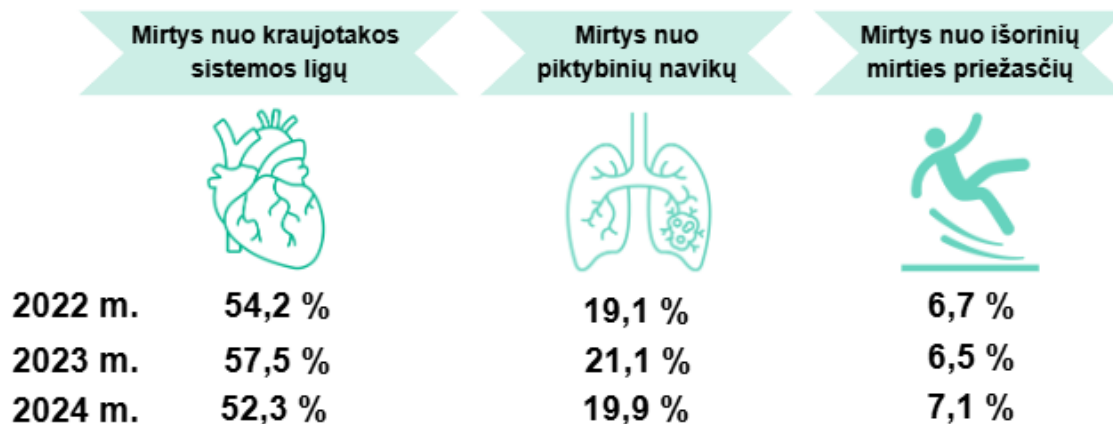
Savivaldybės 2024 m. rodiklio palyginimas su Lietuvos reikšme: ■ Geriau ■ Blogiau ■ Panašiai

SKUODO RAJONO SAVIVALDYBĖS GYVENTOJŲ MIRTINGUMAS 100 000 GYVENTOJŲ PAGAL LYTĮ, GYVENAMĄJĄ VIETĄ IR AMŽIAUS GRUPES 2024 METAIS



SKUODO RAJONO SAVIVALDYBĖS GYVENTOJŲ MIRTYS NUO 3 PAGRINDINIŲ MIRTIES PRIEŽAŠČIŲ (PROC.)

Per vienerius metus sumažėjo Skuodo rajono savivaldybės gyventojų mirtingumas nuo kraujotakos sistemos ligų ir piktybinių navikų.



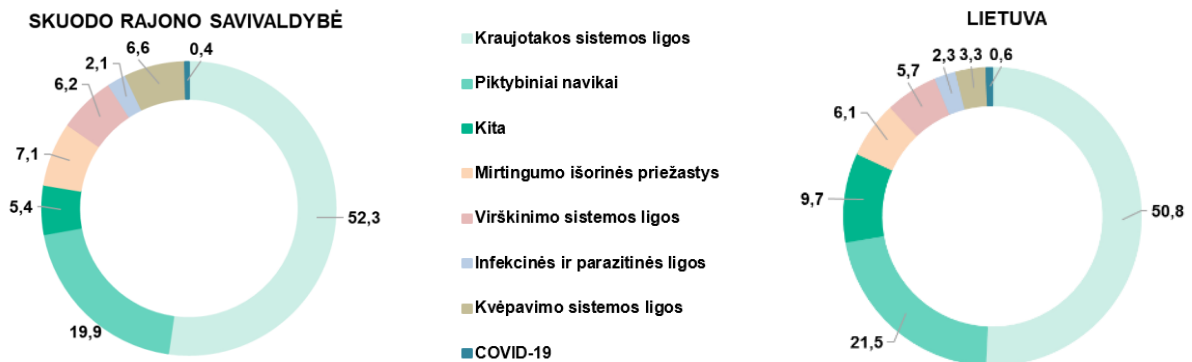
Šaltiniai: Visuomenės sveikatos stebėsenos informacinė sistema, Mirties atvejų ir jų priežasčių valstybės registras, Higienos institutas, Klaipėdos rajono savivaldybės visuomenės sveikatos biuro skaičiavimai.



Pirmoje vietoje mirtingumo struktūroje yra mirtys nuo kraujotakos sistemos ligų.

2024 m. Skuodo rajono savivaldybės gyventojų mirtys nuo kraujotakos sistemos ligų sudarė 52,3 proc. visų Skuodo rajono savivaldybės gyventojų mirčių, Lietuvoje – 50,8 proc. Antroje vietoje mirčių struktūroje yra mirtys nuo piktybinių navikų, trečioje vietoje – mirtys nuo išorinių priežasčių. 2024 m. buvo registruota 1 Skuodo rajono gyventojų mirtis nuo COVID-19 ligos, o Lietuvoje – 240 mirčių.

GYVENTOJŲ MIRTIES PRIEŽASTYS 2024 METAIS (PROC.)

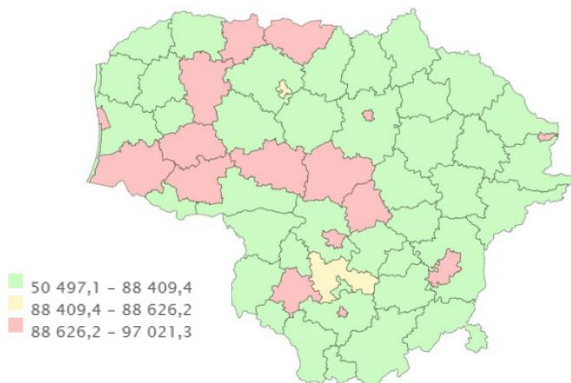


1.4. Gyventojų ligotumo rodikliai

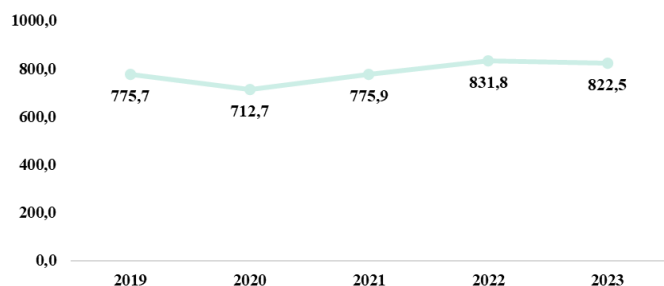
2024 m. Skuodo rajono savivaldybė užima 11-ą vietą tarp Lietuvos savivaldybių pagal mažiausią ligotumą.

2024 m. Skuodo rajono gyventojų standartizuotas ligotumas 1 000 000 gyventojų yra mažesnis negu Lietuvos vidurkis. Didžiausias standartizuoto ligotumo rodiklis yra Kauno miesto savivaldybės, o mažiausias – Neringos savivaldybės. Skuodo rajono savivaldybės gyventojų ligotumo rodiklio tendencija yra didėjanti.

STANDARTIZUOTAS LIGOTUMAS 100 000 GYVENTOJŲ (A00-T98, U04-Y98) PAGAL SAVIVALDYBES 2024 METAIS



SKUODO RAJONO SAVIVALDYBĖS SERGANČIŲ ASMENŲ SKAIČIUS 1 000 GYVENTOJŲ (A00-T98, U04-Y98)



Savivaldybės 2024 m. rodiklio palyginimas su Lietuvos reikšme: ■ Geriau ■ Blogiau ■ Panašiai

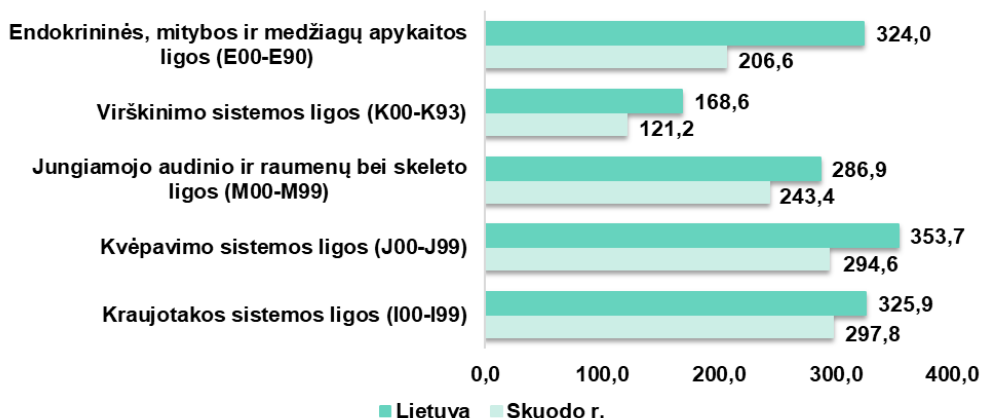
Šaltiniai: Visuomenės sveikatos stebėsenos informacinė sistema, Mirties atvejų ir jų priežasčių valstybės registras, Higienos institutas, Privalomojo sveikatos draudimo fondo informacinė sistema (PSDF IS), Klaipėdos rajono savivaldybės visuomenės sveikatos biuro skaičiavimai.



Daugiausia Skuodo rajono gyventojai serga kvėpavimo ir kraujotakos sistemų ligomis.

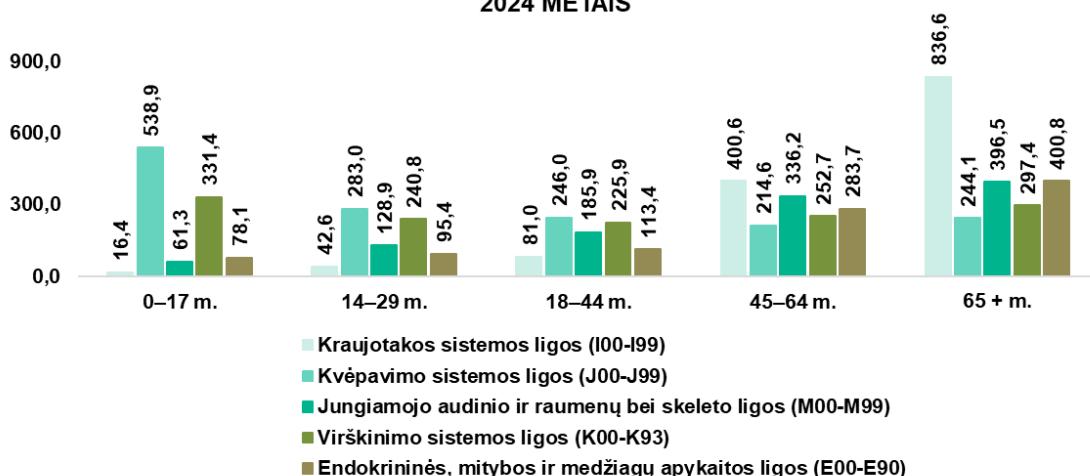
Skuodo rajono gyventojų ligotumas pagal labiausiai paplitusias ligų grupes yra mažesnis negu Lietuvos vidurkis. Ligtumas šiose ligų grupėse padidėjo, išskyrus – kraujotakos sistemos ligas. Palyginti su 2022 m., 2024 m. ligotumas COVID-19 liga sumažėjo nuo 187,5 atvejų iki 22,8 atvejų 1 000 gyventojų.

STANDARTIZUOTAS LIGOTUMAS 1000 GYVENTOJŲ PAGAL PAGRINDINES LIGŲ GRUPES 2024 METAIS



Vaikų ir jaunimo amžiaus grupėse daugiausiai sergama kvėpavimo sistemos ligomis, o nuo 45 m. ir vyresnio amžiaus asmenų grupėse – kraujotakos sistemos ligomis.

SKUODO RAJONO SAVIVALDYBĖS SERGANČIŲ ASMENŲ SKAIČIUS 1000 GYVENTOJŲ PAGAL AMŽIAUS GRUPES IR PAGRINDINES LIGŲ GRUPES 2024 METAIS



Šaltiniai: Visuomenės sveikatos stebėsenos informacinė sistema, Privalomojo sveikatos draudimo fondo informacinė sistema.

II SKYRIUS BENDROJI DALIS

2.1. Savivaldybės gyventojų sveikatos ir su sveikata susijusių rodiklių profilis

Strategijoje iškeltų tikslų ir uždavinių įgyvendinimo savivaldybėse stebėsenai parengtas baigtinis pagrindinių rodiklių sąrašas, apibūdinantis strategijos siekinius. Rodikliai pateikti **2024 metų Skuodo r. sveikatos ir su sveikata susijusių rodiklių profilyje**.

2024 metų Skuodo r. sveikatos ir su sveikata susijusių rodiklių profilio lentelės stulpelių pavadinimų paaiškinimai:

savivaldybės reikšmės:

- 1) tendencija – skaičiuojama pastariesiems penkeriems metams nuo analizuojamų metų arba savivaldybės 3 m. rodiklio reikšmės vidurkio tendencija;

➔ Nekinta ⬆ Didėja ⬇ Mažėja

- 2) rodiklis – savivaldybės rodiklio reikšmė 2024 m. arba savivaldybės 3 m. rodiklio reikšmės vidurkis;
- 3) kiekis – savivaldybės atvejų skaičius 2024 m.;
- 4) santykis pagal 3 m. rodiklio vidurkį – savivaldybės 3 m. rodiklio vidurkio reikšmės santykis su Lietuvos 3 m. rodiklio vidurkio reikšme;

Lietuvos reikšmės:

- 1) rodiklis – Lietuvos rodiklio reikšmė 2024 m. arba 3 m. rodiklio reikšmės vidurkis;
- 2) blogiausia reikšmė pagal 3 m. vidurkį – blogiausia savivaldybės rodiklio reikšmė Lietuvoje pagal 3 m. rodiklio vidurkį;
- 3) sritis pagal 3 m. vidurkį – savivaldybės 3 m. rodiklio vidurkio reikšmė lyginama su Lietuvos 3 m. rodiklio vidurkio reikšmės pasikliautinuoju intervalu:
 - jei savivaldybės reikšmė patenka į Lietuvos pasikliautinių intervalų ribą, spalvinama geltonai;
 - jei savivaldybės reikšmė yra geresnė už Lietuvos pasikliautinių intervalų ribą, spalvinama žalia spalva;
 - jei savivaldybės reikšmė yra blogesnė už Lietuvos pasikliautinių intervalų ribą, spalvinama raudona spalva;
- 4) geriausia reikšmė pagal 3 m. vidurkį – geriausia savivaldybės rodiklio reikšmė Lietuvoje pagal 3 m. rodiklio vidurkį.

Sutrumpinimų paaiškinimai:

SMR – standartizuotas mirtingumas.

Pastabos:

1. Rodiklis „socialinės rizikos šeimų skaičius 1 000 gyventojų“ ataskaitoje nebeteikiamas, nes nuo 2018 m. liepos 1 d. buvo panaikinta Socialinės rizikos šeimų, auginančių vaikus, apskaita ir šios apskaitos tvarka.

2024 METŲ SKUODO R. SVEIKATOS IR SU SVEIKATA SUSIJUSIŲ RODIKLIŲ PROFILIS

Rodiklio pavadinimas	Savivaldybės reikšmės						Lietuvos reikšmės					
	1 metų			3 metų vidurkis			1 metų rodiklis	3 metų vidurkis			Blogiausia	Geriausia
	Tendencija	Rodiklis	Kiekis	Tendencija	Rodiklis	Santykis		Rodiklis	Sritis			
Strateginis tikslas												
Vidutinė tikėtina gyvenimo trukmė	→	75,8	76	→	75,0	0,97	77,6	77,0		72,2	80,0	
Išvengiamas mirtingumas pagal jungtinį EBPO ir Eurostato sąrašą (proc.)	↑	81,6	84	↑	77,9	1,03	75,7	75,5		80,7	66,2	
1 tikslas – sukurti saugesnę socialinę aplinką, mažinti sveikatos netolygumus ir socialinę atskirtį:												
1.1. sumažinti skurdo lygį ir nedarbą;												
Savižudybių skaičius (X60-X84) 100 000 gyventojų	↑	13,2	2	↑	32,5	1,68	19,6	19,3		50,1	10,2	
SMR nuo tyčinio savęs žalojimo (X60-X84) 100 000 gyventojų	↑	15,2	2	↑	30,2	1,63	18,8	18,5		46,7	10,3	
Bandymų žudytis skaičius (X60-X64, X66-X84) 100 000 gyventojų	↑	13,2	2	↑	15,2	0,36	43,9	42,6		71,8	8,0	
Mokyklinio amžiaus vaikų, nesimokančių mokyklose, skaičius 1 000 moksleivių	↓	83,3	103	↓	85,3	1,52	52,9	56,1		195,9	31,3	
Ilgalaikio nedarbo lygis, darbo jėgos (proc.)	↓	0,7	60	↓	0,8	0,42	1,8	1,9		4,6	0,4	
Gyventojų skaičiaus pokytis 1000 gyventojų	↓	-12,6	-190	↓	-18,5	-1,87	1,7	9,9		-21,4	49,3	
1.2. sumažinti socialinę ekonominę gyventojų diferenciaciją šalies ir bendruomenių lygmeniu.												
Mirtingumas nuo išorinių priežasčių (V00-Y98) 100 000 gyventojų	↑	112,5	17	↑	119,2	1,49	79,5	80,2		192,9	44,7	
SMR nuo išorinių priežasčių (V00-Y98) 100 000 gyv.	↑	104,7	17	↑	104,6	1,36	75,7	77,0		167,1	43,8	
Mokinių, gaunančių nemokamą maitinimą, skaičius 1000 moksleivių	↑	408,7	677	↑	412,3	1,18	338,9	350,0		628,0	192,9	
Socialinės pašalpos gavėjų skaičius 1000 gyventojų	↑	26,2	395	→	29,3	1,27	22,2	23,0		77,1	3,0	
Sergamumas tuberkuloze (A15-A19) 100 000 gyventojų	↑	26,5	4	→	26,0	1,24	19,4	21,0		53,7	7,5	
Sergamumas tuberkuloze (+ recidyvai) (A15-A19) 100 000 gyventojų	→	26,5	4	→	30,3	1,25	22,5	24,2		65,7	7,5	
2 tikslas – sukurti sveikatai palankią fizinę darbo ir gyvenamąją aplinką:												
2.1. kurti saugias darbo ir sveikas buitines sąlygas, didinti prekių ir paslaugų vartotojų saugumą;												
Asmenų, žuvusių ar sunkiai sužalotų darbe, skaičius 10 000 gyventojų	↑	2,2	2	↑	1,4	1,56	0,9	0,9		1,7	0,0	

Rodiklio pavadinimas	Savivaldybės reikšmės						Lietuvos reikšmės				
	1 metų			3 metų vidurkis			1 metų rodiklis	3 metų vidurkis			
	Tendencija	Rodiklis	Kiekis	Tendencija	Rodiklis	Santykis		Rodiklis	Sritis	Blogiausia	Geriausia
Traumų dėl nukritimų (W00–W19) 65+ m. amžiaus grupėje skaičius 10 000 gyventojų	↓	113,2	45	↓	113,9	0,84	136,0	134,9		193,9	88,4
Asmenų, pirmą kartą pripažintų neįgaliais, skaičius 10 000 gyventojų	↑	72,6	66	↑	75,9	1,15	64,9	66,2		109,1	44,5
Naujai susirgusių žarnyno infekcinėmis ligomis (A00-A08) asmenų skaičius 10 000 gyventojų	↑	83,4	126	↑	32,9	0,44	152,7	74,2		124,4	0,3
2.2. kurti palankias sąlygas saugiai leisti laisvalaikį;											
Mirtingumas nuo paskendimo (W65-W74) 100 000 gyventojų	↑	26,5	4	↑	10,8	2,84	4,4	3,8		17,2	0,0
SMR nuo paskendimo (W65-W74) 100 000 gyventojų	↑	23,8	4	↑	10,4	2,81	4,2	3,7		16,3	0,0
Mirtingumas nuo nukritimo (W00-W19) 100 000 gyventojų	→	19,9	3	↑	21,7	1,44	14,3	15,1		44,0	6,0
SMR nuo nukritimo (W00-W19) 100 000 gyventojų	→	13,6	3	↑	16,9	1,17	13,6	14,5		37,8	4,7
2.3. mažinti avaringumą ir traumų kelių eismo įvykiuose skaičių;											
Mirtingumas transporto įvykiuose (V00-V99) 100 000 gyventojų	↑	19,9	3	↑	13,0	2,28	5,0	5,7		16,1	0,0
SMR transporto įvykiuose (V00-V99) 100 000 gyventojų	↑	21,1	3	↑	12,8	2,29	4,8	5,6		17,1	0,0
Pėsčiųjų mirtingumas nuo transporto įvykių (V00-V09) 100 000 gyventojų	↑	0,0	0	↑	4,3	3,31	1,4	1,3		5,8	0,0
Pėsčiųjų standartizuotas mirtingumas nuo transporto įvykių (V00-V09) 100 000 gyventojų	↑	0,0	0	↑	3,4	2,62	1,3	1,3		5,2	0,0
Traumų dėl transporto įvykių (V00-V99) skaičius 10 000 gyventojų	↓	5,3	8	→	6,3	1,17	5,8	5,4		8,7	0,8
2.4. mažinti oro, vandens ir dirvožemio užterštumą, triukšmą.											
Į atmosferą iš stacionarių taršos šaltinių išmestų teršalų kiekis, tenkantis 1 kv. km	↓	41,0	41	→	40,3	0,05	744,0	806,3		35688,7	18,3
Viešai tiekiamo geriamojo vandens prieinamumas vartotojams 2024 m.: Skuodo r. – 73,4 proc. (2023 m. – 74 proc.).											
Nuotekų tvarkymo paslaugų prieinamumas vartotojams 2024 m.: Skuodo r. – 55,6 proc. (2023 m. – 55,3 proc.).											
3 tikslas – formuoti sveiką gyvenimą ir jos kultūrą:											
3.1. sumažinti alkoholinių gėrimų, tabako, neteisėtą narkotinių ir psichotropinių medžiagų vartojimą ir prieinamumą;											
Mirtingumas nuo narkotikų sąlygotų priežasčių 100 000 gyventojų	↑	0,0	0	↑	2,2	0,61	3,3	3,6		20,5	0,0
SMR nuo narkotikų sąlygotų priežasčių 100 000 gyventojų	↑	0,0	0	↑	2,2	0,61	3,3	3,6		23,6	0,0

Rodiklio pavadinimas	Savivaldybės reikšmės						Lietuvos reikšmės					
	1 metų			3 metų vidurkis			1 metų rodiklis	3 metų vidurkis			Blogiausia	Geriausia
	Tendencija	Rodiklis	Kiekis	Tendencija	Rodiklis	Santykis		Rodiklis	Sritis			
Mirtingumas nuo alkoholio sąlygotų priežasčių 100 000 gyventojų	↑	26,5	4	→	13,0	0,57	23,4	22,7		64,2	5,6	
SMR nuo alkoholio sąlygotų priežasčių 100 000 gyventojų	↑	24,8	4	↓	11,6	0,54	22,2	21,4		59,4	5,2	
Nusikalstamos veikos, susijusios su narkotikais 100 000 gyventojų	–	39,7	6	–	28,2	0,35	91,0	79,6	Žalia zona. Savivaldybės rodiklio 2024 m. duomenys neįtraukti į Visuomenės sveikatos stebėsenos informacinę sistemą.	485,2	8,3	
Gyventojų skaičius, tenkantis 1 tabako licencijai	↓	186,5	81 licencija	→	193,9	0,95	212,8	204,4		68,5	375,9	
Gyventojų skaičius, tenkantis 1 alkoholio licencijai	↓	167,8	90 licencijų	→	174,2	1,03	172,7	168,9		36,9	336,3	
3.2. skatinti sveikos mitybos įpročius.												
Kūdikų, Žindytų išimtinai krūtimi iki 6 mėn. amžiaus, dalis (proc.)	–	29,4	10	–	20,4	0,55	36,3	37,3	Raudona zona. Savivaldybės rodiklio 2020 – 2024 m. duomenys neįtraukti į Visuomenės sveikatos stebėsenos informacinę sistemą.	6,9	67,8	
4 tikslas – užtikrinti kokybišką ir efektyvią sveikatos priežiūrą, orientuotą į gyventojų poreikius:												
4.1. užtikrinti sveikatos sistemos tvarumą ir kokybę, plėtojant sveikatos technologijas, kurių efektyvumas pagrįstas mokslo įrodymais;												
Išvengiamų hospitalizacijų skaičius 1 000 gyventojų	↑	40,8	613	↑	31,9	1,61	20,6	19,8		36,8	10,4	
Išvengiamų hospitalizacijų dėl cukrinio diabeto skaičius 18+ m. 1 000 gyventojų	↑	2,1	27	↑	2,1	1,11	1,9	1,9		3,3	0,7	
4.2. plėtoti sveikatos infrastruktūrą ir gerinti sveikatos priežiūros paslaugų kokybę, saugą, prieinamumą ir į pacientą orientuotą sveikatos priežiūrą;												
Slaugytojų, tenkančių vienam gydytojui, skaičius	–	2,9	38	–	3,4	2,0	1,7	1,7	Žalia zona. Savivaldybės rodiklio 2020 – 2024 m. duomenys neįtraukti į Visuomenės sveikatos stebėsenos informacinę sistemą.	1,4	6,3	
Šeimos gydytojų skaičius 10 000 gyventojų	–	5,3	8	–	4,8	0,62	8,1	7,8	Raudona zona. Savivaldybės rodiklio 2020 – 2024 m. duomenys neįtraukti į Visuomenės sveikatos stebėsenos informacinę sistemą.	2,9	11,3	
Apsilankymų pas gydytojus skaičius 1 gyventojui	↑	8,5	128051	↑	8,2	0,88	9,5	9,3		4,8	11,4	
Sergamumas vaistams atsparia tuberkulioze (A15-A19) (visi) 10 000 gyventojų	↑	13,2	2	→	4,3	1,10	3,7	3,9		17,2	0,0	
Sergamumas vaistams atsparia tuberkulioze (A15-A19) 100 000 gyventojų	↑	13,2	2	↑	4,3	1,59	2,6	2,7		9,3	0,0	
Sergamumas ŽIV ir lytiškai plintančiomis ligomis (B20-B24, Z21, A50-A54, A56) 10 000 gyventojų	↑	1,3	2	↑	0,6	0,25	2,8	2,4		4,7	0,0	

Rodiklio pavadinimas	Savivaldybės reikšmės						Lietuvos reikšmės					
	1 metų			3 metų vidurkis			1 metų rodiklis	3 metų vidurkis			Blogiausia	Geriausia
	Tendencija	Rodiklis	Kiekis	Tendencija	Rodiklis	Santykis		Rodiklis	Sritis			
4.3. pagerinti motinos ir vaiko sveikatą;												
Kūdikių mirtingumas 1000 gyvų gimusių	↓	0,0	0	↓	0,0	0,00	2,9	2,9		13,7	0,0	
2 m. vaikų tymų, epideminio parotito, raudonukės (1 dozė) skiepavimo apimtys (proc.)	→	82,3	51	→	83,9	0,97	85,7	86,2		63,6	97,0	
1 m. vaikų difterijos, stabligės, kokliušo, poliomielitito, Haemophilus influenzae B skiepavimo apimtys (3 dozės) (proc.)	→	91,2	52	→	88,3	0,99	88,4	89,4		78,6	97,9	
Vaikų (6–13 m. imtinai) dalis, dalyvavusi dantų dengimo silantinėmis medžiagomis programoje (proc.)	↓	1,3	14	↓	3,5	0,32	10,7	11,1		2,8	36,0	
Vaikų (7–17 m.), neturinčių ęduonies pažeistų, plombuotų ir išrautų dantų, dalis (proc.)	↑	27,8	379	↑	27,5	1,16	23,9	23,8		5,8	32,4	
Paauglių (15–17 m.) gimdymų skaičius 1000 15–17 m. moterų	↓	0,0	0	↓	0,0	0,00	1,5	1,7		12,6	0,0	
4.4. stiprinti lėtinę neinfekcinių ligų prevenciją ir kontrolę.												
Mirtingumas nuo kraujotakos sistemos ligų (I00-I99) 100 000 gyventojų	↓	834,1	126	→	966,3	1,37	658,7	707,6		1309,5	438,9	
SMR nuo kraujotakos sistemos ligų (I00-I99) 100 000 gyventojų	↓	698,4	126	→	836,0	1,21	636,0	692,4		992,9	510,5	
Mirtingumas nuo piktybinių navikų (C00-C96) 100 000 gyventojų	→	317,8	48	→	353,1	1,28	278,8	276,3		445,3	199,5	
SMR nuo piktybinių navikų (C00-C96) 100 000 gyventojų	↓	242,9	48	→	278,9	1,07	260,7	259,8		328,7	208,4	
Mirtingumas nuo cerebrovaskulinių ligų (I60-I69) 100 000 gyventojų	→	185,4	28	→	242,7	1,49	144,5	163,3		500,3	81,3	
SMR nuo cerebrovaskulinių ligų (I60-I69) 100 000 gyventojų	→	157,0	28	↑	202,7	1,27	139,2	159,1		421,5	62,6	
Sergamumas II tipo cukriniu diabetu (E11) 10 000 gyventojų	↑	64,2	97	↑	63,3	0,91	66,6	69,7		102,5	28,7	
Tikslinės populiacijos dalis, 2 metų bęgyje dalyvavusi krūties vęžio programoje (proc.)	↑	43,4	1183	↑	37,4	0,63	61,2	59,5		25,3	77,1	
Tikslinės populiacijos dalis, 3 metų laikotarpiu dalyvavusi gimdos kaklelio programoje (proc.)	↑	64,1	2190	↑	59,1	0,83	73,9	71,1		39,4	89,1	
Tikslinės populiacijos dalis, 2 metų laikotarpiu dalyvavusi storosios žarnos vęžio programoje (proc.)	↑	64,7	3926	↑	60,2	1,06	58,0	56,9		36,1	68,8	
Tikslinės populiacijos dalis, dalyvavusi širdies ir kraujagyslių ligų prevencinėje programoje (proc.)	↑	45,3	1928	↑	45,0	0,92	52,3	49,1		24,2	67,3	

III SKYRIUS SPECIALIOJI DALIS

3.1. Savivaldybės prioritetinių problemų analizė

Remiantis 2024 metų Skuodo r. sveikatos ir su sveikata susijusių rodiklių profiliu, buvo atrinkti 3 prioritetiniai rodikliai iš sąrašo:

1. vaikų (6–13 m. imtinai) dalis, dalyvavusi dantų dengimo silantinėmis medžiagomis programoje (proc.);
2. standartizuotas mirtingumas / mirtingumas nuo išorinių priežasčių (V00-Y98) 100 000 gyventojų;
3. apsilankymų pas gydytojus skaičius 1 gyventojui.

Prioritetinių problemų pasirinkimo motyvai (metodika):

1. rodiklių reikšmės yra raudonojoje zonoje (žr. 2024 metų Skuodo rajono savivaldybės sveikatos ir su sveikata susijusių rodiklių profilio *sritis pagal 3 m. vidurkį* stulpelį);
2. savivaldybės rodiklio 3 m. vidurkio santykis su Lietuvos rodiklio 3 m. vidurkiu yra didžiausias;
3. savivaldybė pagal 2024 m. rodiklio reikšmę atsilieka nuo Lietuvos vidurkio;
4. atsižvelgta į rodiklio ir absoliučių skaičių pokytį.

Paaiškinimai dėl kitų raudonos zonos rodiklių, kurie neįtraukti į prioritetinių rodiklių sąrašą, nors savivaldybės rodiklio santykis su Lietuva yra didelis:

1. standartizuotas mirtingumas / mirtingumas nuo paskendimo, nuo nukritimo, transporto įvykiuose 100 000 gyventojų, nes 2024 m. registruoti 3–4 mirties atvejai per metus ir keli atvejai „iššaukia“ didesnę rodiklio reikšmę, todėl kaip prioritetinis rodiklis pasirinktas standartizuotas mirtingumas / mirtingumas nuo išorinių priežasčių 100 000 gyventojų, kuris ir apima bendrai išorines mirties priežastis;
2. gyventojų skaičiaus pokytis 1000 gyventojų, nes detali demografinė situacija ir gyventojų skaičiaus mažėjimo priežastys yra pateiktos 1.1 poskyryje;
3. mokyklinio amžiaus vaikų, nesimokančių mokyklose, skaičius 1000 moksleivių, nes šio rodiklio situacija yra aiški: mokyklinio amžiaus vaikų nesimokančių mokykloje skaičių daugiausia sudaro išvykę iš šalies;
4. asmenų, žuvusių ar sunkiai sužalotų darbe, skaičius 10 000 gyventojų, nes 2024 m. registruoti tik 2 nelaimingi atsitikimai ir keli atvejai „iššaukia“ didesnę rodiklio reikšmę.

Į prioritetinių rodiklių sąrašą neįtraukti rodikliai, kurie buvo prioritetiniais Skuodo rajono savivaldybės visuomenės sveikatos stebėsenos 2024 m. ataskaitoje, nes reikalingas laikas numatytų rekomendacijų įgyvendinimo poveikio vertinimui.

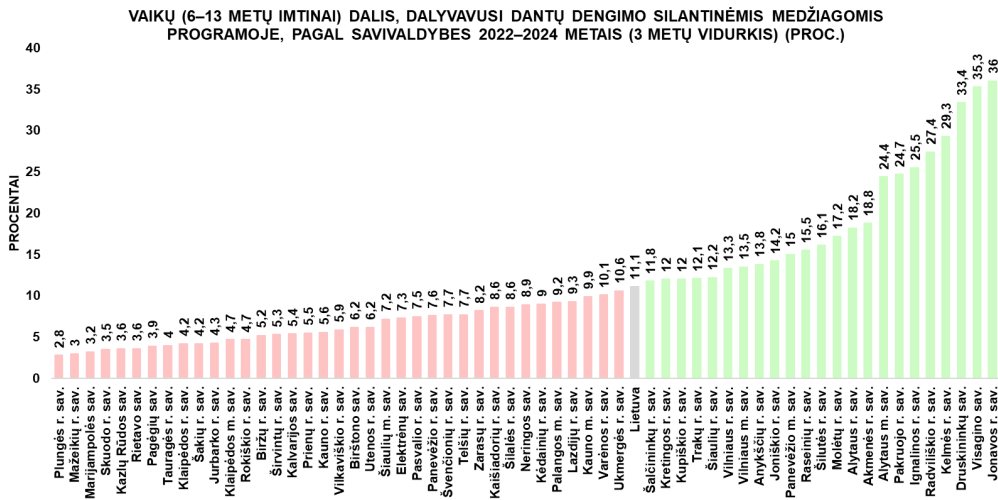
Sudarius Skuodo rajono savivaldybės probleminių visuomenės sveikatos rodiklių sąrašą, toliau atlikta detali analizė.

3.2. Vaikų (6–13 m. imtinai) dalis, dalyvavusi dantų dengimo silantinėmis medžiagomis programoje (proc.)

Skuodo rajono savivaldybė pagal 3 m. rodiklio vidurkį – vaikų dalyvavimą dantų dengimo silantinėmis medžiagomis programoje, patenka į 4 vietą iš 60 savivaldybių, pagal mažiausias programos vykdymo apimtis.



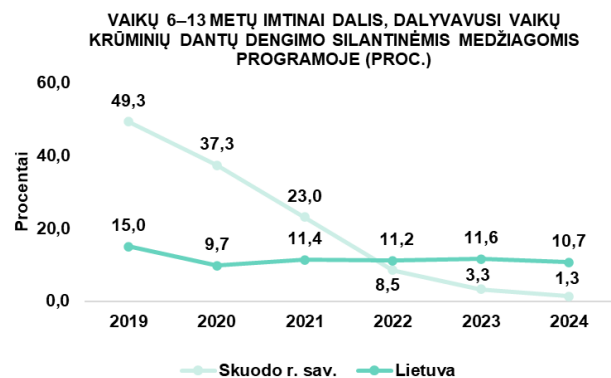
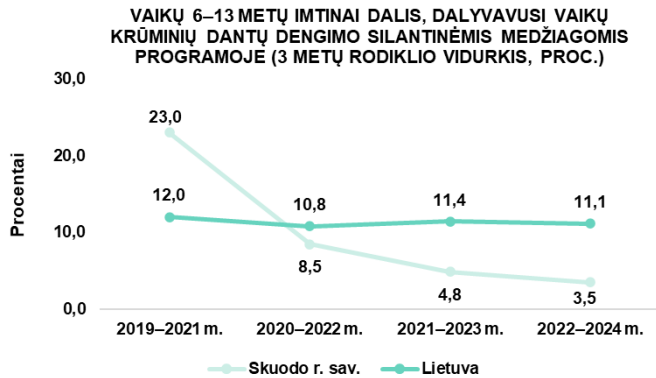
2024 m. Skuodo r. ir Zarasų r. savivaldybių vaikų dalyvavimas dantų dengimo silantinėmis medžiagomis programoje – mažiausias Lietuvoje.



Savivaldybės 2022–2024 m. rodiklio palyginimas su Lietuvos 2022–2024 m. rodiklio vidurkiu ■ Geriau ■ Blogiau ■ Panašiai

Švedijos mokslininkai nustatė, kad vaikams laiku padengus dantis silantais, net ir praėjus 8 metams, dantų ėduonies atsiradimo galimybė sumažėja 80–90 proc.¹

Skuodo rajono savivaldybės vaikų dalyvavimo dantų dengimo silantinėmis medžiagomis programoje rodiklio reikšmė yra prastesnė nei Lietuvos vidurkis. Skuodo rajono savivaldybės vaikų dantų dengimo silantinėmis medžiagomis rodiklio tendencija yra mažėjanti. Skuodo rajono savivaldybės vaikų dalyvavimo dantų dengimo silantinėmis medžiagomis programoje 2022–2024 m. rodiklio vidurkis siekia 3,5 proc. (2024 m. – 1,3 proc.), Lietuvoje – 11,1 proc. (2024 m. – 10,7 proc.).



2024 m. 14 Skuodo rajono savivaldybės vaikų dalyvavo vaikų krūminių dantų dengimo silantinėmis medžiagomis programoje, Lietuvoje – 25474 vaikai.

6–13 m. imtinai vaikai, dalyvavę vaikų krūminių dantų dengimo silantinėmis medžiagomis programoje

	2019	2020	2021	2022	2023	2024
Skuodo r. sav.	551	158	61	63	36	14
Lietuva	33108	21810	26304	26472	27802	25474

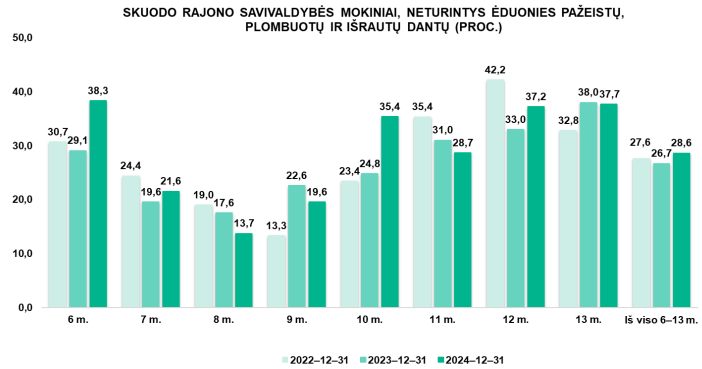
Šaltinis: Visuomenės sveikatos stebėsenos informacinė sistema.

¹ Petraitė G. ir Našlėnė Ž. 2025. Savivaldybių visuomenės sveikatos stebėsenos ataskaitų rašymo metodinės rekomendacijos. Vilnius: Higienos institutas.



Kas 4 Skuodo rajono savivaldybės 6–13 m. amžiaus vaikas turi sveikus dantis.

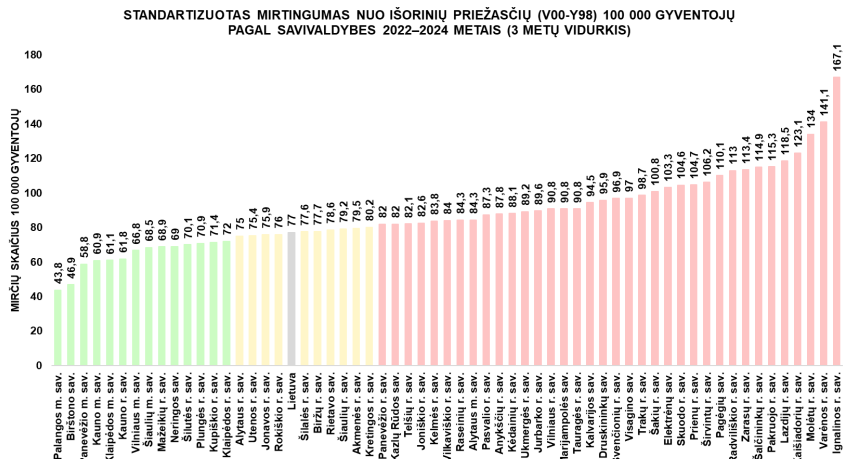
Prasčiausia dantų būklė 6–13 m. amžiaus vaikų grupėje turi 8 m. amžiaus vaikai. 8 m., 9 m., 11 m. amžiaus vaikų dantų būklė pablogėjo.



3.3. Standartizuotas mirtingumas / mirtingumas nuo išorinių priežasčių (V00-Y98) 100 000 gyventojų

Skuodo rajono savivaldybė pagal gyventojų standartizuotą mirtingumą nuo išorinių priežasčių 100 000 gyventojų yra prastesnėje situacijoje negu Lietuvos vidurkis.

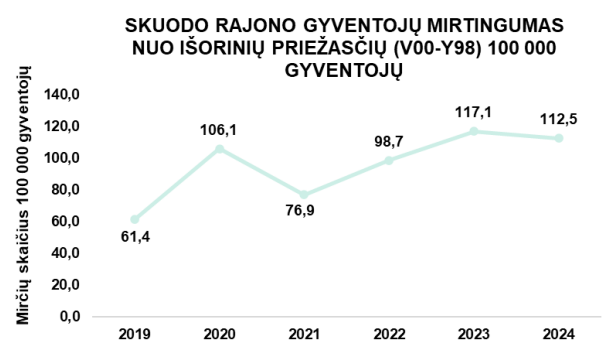
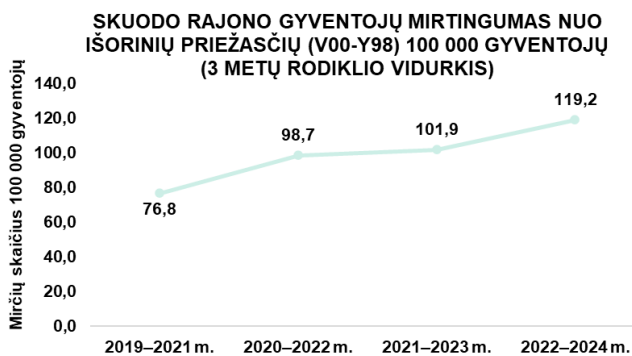
Skuodo rajono savivaldybė pagal 3 m. rodiklio vidurkį – standartizuotą mirtingumą nuo išorinių priežasčių 100 000 gyventojų, patenka į 13 vietą iš 60 savivaldybių. Didžiausias mirtingumas nuo išorinių priežasčių – Ignalinos rajono savivaldybės gyventojų, mažiausias mirtingumas – Palangos miesto savivaldybės gyventojų.



Savivaldybės 2022–2024 m. rodiklio palyginimas su Lietuvos 2022–2024 m. rodiklio vidurkiu

Geriau Blogiau Panašiai

Skuodo rajono savivaldybės gyventojų mirtingumo nuo išorinių priežasčių 100 000 gyventojų rodiklio tendencija yra didėjanti. Skuodo rajono savivaldybės gyventojų mirtingumo nuo išorinių priežasčių 100 000 gyventojų 2022–2024 m. rodiklio vidurkis siekia 119,2 atv./100 000 gyv., 2024 m. – 112,5 atv./100 000 gyv.



Šaltiniai: Visuomenės sveikatos stebėsenos informacinė sistema, Mirties atvejų ir jų priežasčių valstybės registras, Higienos institutas, Vaikų sveikatos stebėsenos informacinė sistema.

2024 m. registruota 17 Skuodo rajono savivaldybės gyventojų mirčių nuo išorinių mirties priežasčių, 2023 m. – 18 mirčių. Analizuojant pagal lytį, vyrų mirtingumas nuo išorinių mirties priežasčių yra didesnis nei moterų, nors moterys sudaro nežymiai didesnę gyventojų dalį nei vyrai. Pagal gyvenamąją vietą, paskutinius dvejus metus miesto gyventojų mirtingumas nuo išorinių mirties priežasčių yra didesnis nei kaimo gyventojų, nors kaimo gyventojai sudaro daugiau nei pusę visų Skuodo rajono savivaldybės gyventojų. 2024 m. registruotos 2 mirtys nuo išorinių mirties priežasčių vaikų amžiaus grupėje. Daugiau mirčių nuo išorinių mirties priežasčių registruojama nuo 45 m. amžiaus.

Skuodo r. sav. gyventojų mirčių nuo išorinių mirties priežasčių skaičius 100 000 gyventojų ir mirčių nuo išorinių mirties priežasčių skaičius pagal lytį, gyvenamąją vietą, amžiaus grupes

	2021 m.		2022 m.		2023 m.		2024 m.		Mirčių skaičius 2021–2024 m.
	Mirčių skaičius 100 000 gyventojų	Mirčių skaičius	Mirčių skaičius 100 000 gyventojų	Mirčių skaičius	Mirčių skaičius 100 000 gyventojų	Mirčių skaičius	Mirčių skaičius 100 000 gyventojų	Mirčių skaičius	
Pagal lytį									
Moterys	23,3	2	47,6	4	36,4	3	74,4	6	15
Vyrai	107,4	8	220,1	16	210,3	15	156,2	11	50
Pagal gyvenamąją vietą									
Miestas	54,9	3	111,5	6	132,5	7	192,3	10	26
Kaimas	66,2	7	135,9	14	109,1	11	70,7	7	39
Pagal amžiaus grupes									
0–17 m.	0	0	0	0	0,0	0	90,8	2	2
18–44 m.	21,4	1	66,7	3	69,0	3	94,7	4	11
45–64 m.	97,3	5	239,7	12	185,6	9	127,5	6	32
65 + m.	105,5	4	131,1	5	154,5	6	125,8	5	20
Iš viso	62,3	10	62,3	20	117,1	18	112,5	17	65

2019–2024 m. kasmet registruojamos Skuodo rajono gyventojų mirtys dėl tyčinių susižalojimų (savižudybės) ir mirtys dėl nukritimų. 2024 m. registruotos 4 mirtys dėl paskendimų, po 3 mirtis dėl transporto įvykių ir nukritimų, po 2 mirtis dėl atsitiktinio apsinuodijimo kenksmingomis medžiagomis ir jų poveikio, dėl savižudybių; po 1 mirtį dėl nužudymo, kitų išorinių mirties priežasčių, įvykių, kai ketinimas nepatikslingas.

Skuodo r. sav. gyventojų mirtys nuo išorinių mirties priežasčių pagal mirties priežastis

	2019	2020	2021	2022	2023	2024	Iš viso
Transporto įvykiai (V00–V99)	0	2	1	1	2	3	9
Nukritimai (W00–W19)	2	2	4	5	2	3	18
Paskendimai (W65–W74)	0	1	2	0	1	4	8
Atsitiktinis apsinuodijimas kenksmingomis medžiagomis ir jų poveikis (X40–X49)	0	1	0	0	1	2	4
Tyčiniai susižalojimai (savižudybės) (X60–X84)	3	4	1	6	7	2	23
Pasikėsینimai (nužudymai) (X85–Y09)	0	0	0	2	0	1	3
Kitos išorinės mirties priežastys	5	5	2	6	5	1	24
Įvykis, kai ketinimas nepatikslingas (Y10–Y34)	0	2	0	0	0	1	3
Iš viso	10	17	10	20	18	17	92

3.4. Apsilankymų pas gydytojus skaičius 1 gyventojui

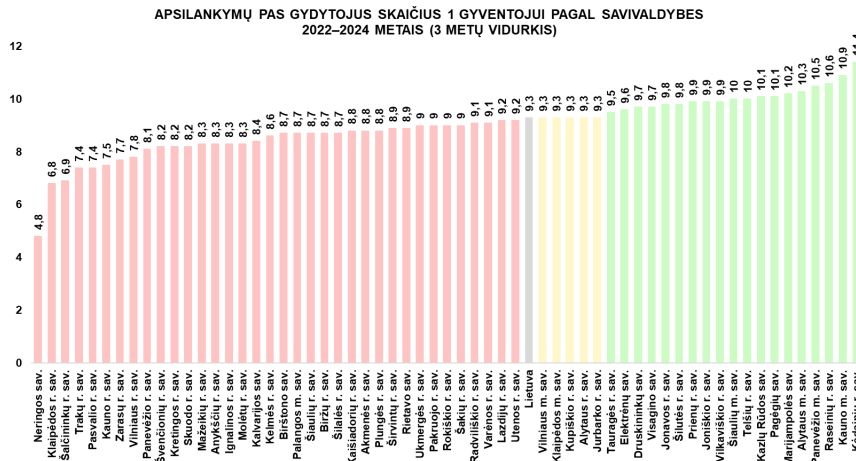
Skuodo rajono savivaldybė pagal gyventojų apsilankymų pas gydytojų skaičių 1 gyventojui yra prastesnėje situacijoje negu Lietuvos vidurkis.

Esant vienodai gyventojų demografinėi ir socialinei struktūrai keliuose tos pačios šalies regionuose, mažesnis apsilankymų pas gydytoją skaičius dažniausiai yra susijęs su prastesniu sveikatos tarnybų prieinamumu, o ne su mažesniu gyventojų sergamumu².

Šaltiniai: Visuomenės sveikatos stebėsenos informacinė sistema, Mirties atvejų ir jų priežasčių valstybės registras, Higienos institutas.

² Petraitė G. ir Našlėnė Ž. 2025. Savivaldybių visuomenės sveikatos stebėsenos ataskaitų rašymo metodinės rekomendacijos. Vilnius: Higienos institutas.

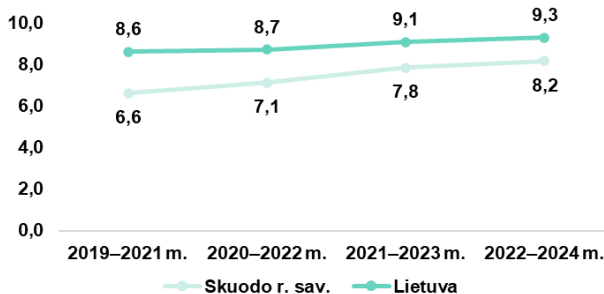
Skuodo rajono savivaldybė pagal 3 m. rodiklio vidurkį – apsilankymų pas gydytojų skaičių 1 gyventojui, patenka į 12 vietą iš 60 savivaldybių pagal mažiausią apsilankymų pas gydytojų skaičių 1 gyventojui. Didžiausias apsilankymų pas gydytojus skaičius 1 gyventojui – Kėdainių rajono savivaldybės gyventojų, mažiausias apsilankymų skaičius 1 gyventojui – Neringos savivaldybės gyventojų.



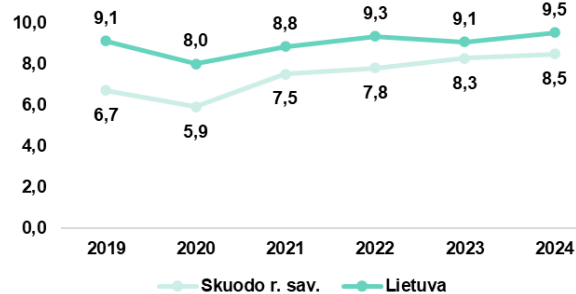
Savivaldybės 2022–2024 m. rodiklio palyginimas su Lietuvos 2022–2024 m. rodiklio vidurkiu ■ Geriau ■ Blogiau ■ Panašiai

Skuodo rajono savivaldybės gyventojų apsilankymų pas gydytojų skaičių 1 gyventojui rodiklio tendencija yra didėjanti. Skuodo rajono savivaldybės gyventojų apsilankymų pas gydytojų skaičių 1 gyventojui 2022–2024 m. rodiklio vidurkis siekia 8,2 atv./1 gyv. (Lietuvos – 9,3 atv./1 gyv.), 2024 m. – 8,5 atv./1 gyv. (Lietuvos – 9,5 atv./1 gyv.).

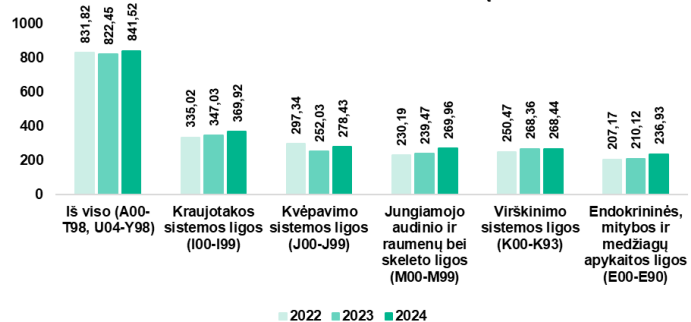
APSILANKYMŲ PAS GYDYTOJUS SKAIČIUS 1 GYVENTOJUI (3 METŲ RODIKLIO VIDURKIS)



APSILANKYMŲ PAS GYDYTOJUS SKAIČIUS 1 GYVENTOJUI



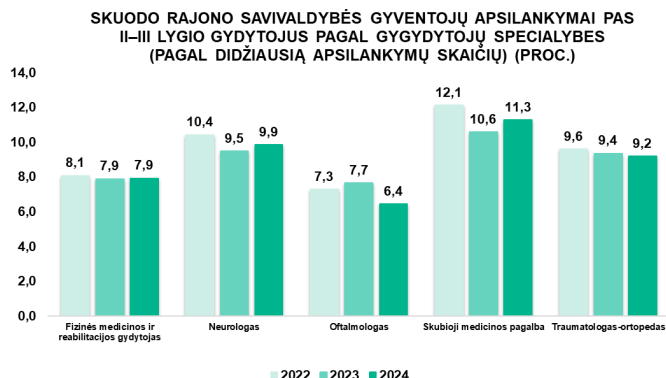
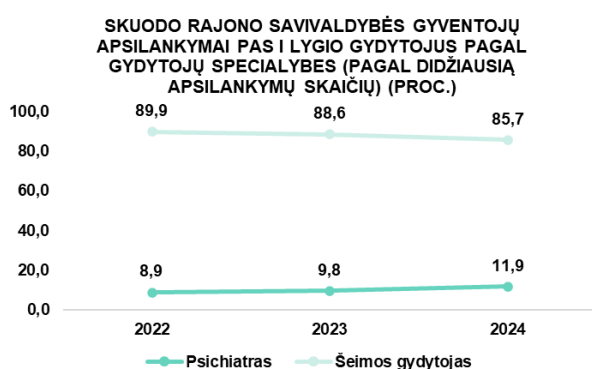
SKUODO RAJONO SAVIVALDYBĖS SERGANČIŲ ASMENŲ SKAIČIUS 1000 GYVENTOJŲ



Palyginti su 2023 m., 2024 m. Skuodo rajono savivaldybės gyventojų ligotumas padidėjo nuo 822,5 iki 841,5 atvejų 1000 gyventojų. Gyventojų ligotumas padidėjo pagal penkias pagrindines ligų grupes, išskyrus – virškinimo sistemos ligas.

Šaltiniai: Visuomenės sveikatos stebėsenos informacinė sistema, Privalomojo sveikatos draudimo fondo informacinė sistema (PSDF IS).

Daugiausia Skuodo rajono savivaldybės gyventojų apsilankymų pirminiame lygyje yra pas šeimos gydytoją – tai sudaro virš 80 proc. Pirmoje vietoje apsilankymų pas II–III lygio gydytojus specialistus struktūroje yra skubioji medicinos pagalba (2024 m. – 11,3 proc.), antroje / trečioje vietoje – apsilankymai pas neurologą ir traumatologą–ortopedą. Daugėja apsilankymų pas I lygio psichiatrą, pas II-III lygio neurologą, skubiojoje medicinos pagalboje. Apsilankymų mažėja pas šeimos gydytoją, oftalmologą.



Analizuojant pagal lytį, Skuodo rajono savivaldybės moterys daugiau lankosi pas gydytojus nei vyrai, nors moterys sudaro nežymiai didesnę gyventojų dalį nei vyrai. Analizuojant pagal gyvenamąją vietą, miesto gyventojų apsilankymų pas gydytojus 1 gyventojui tenka daugiau nei kaimo gyventojų, nors kaimo gyventojai sudaro daugiau nei pusę visų Skuodo rajono savivaldybės gyventojų. Pagal amžiaus grupes, daugiausia apsilankymų pas gydytojus sudaro 65 m. ir vyresnio amžiaus asmenų.

Skuodo r. sav. gyventojų apsilankymų skaičius pas gydytojus 1 gyventojui ir apsilankymų skaičius pagal lytį, gyvenamąją vietą, amžiaus grupes

	2022 m.		2023 m.		2024 m.	
	Apsilankymų skaičius 1 gyventojui	Apsilankymų skaičius	Apsilankymų skaičius 1 gyventojui	Apsilankymų skaičius	Apsilankymų skaičius 1 gyventojui	Apsilankymų skaičius
Pagal lytį						
Moterys	8,8	73824	9,2	75811	9,4	76021
Vyrai	6,7	48487	7,2	51109	7,4	52030
Pagal gyvenamąją vietą						
Miestas	8,7	46849	9,0	47763	9,2	47836
Kaimas	7,1	73413	7,5	76058	7,1	70114
Pagal amžiaus grupes						
0–17 m.	6,0	14180	6,0	13671	6,9	15294
18–44 m.	5,4	24158	5,2	22473	4,9	20488
45–64 m.	8,7	43711	9,2	44447	9,6	45099
65 + m.	10,6	40262	11,9	46329	11,9	47170
Iš viso	7,8	122311	8,3	126920	8,5	128051

Daugiausia prisirašiusiųjų pacientų yra VšĮ Skuodo pirminiame sveikatos priežiūros centre – 2024 m. siekia 62,8 proc. nuo visų Skuodo rajono savivaldybės gyventojų, tačiau prisirašiusiųjų procentas mažėja. Remiantis VšĮ Skuodo pirminės sveikatos priežiūros centro 2024 m. veiklos ataskaita, buvo pristabdyta Vižančių ir Pašilės medicinos punktų veikla, tačiau buvo ieškoma sprendimų, kaip užtikrinti kokybiškas ir efektyvias asmens sveikatos priežiūros paslaugas namuose – gydytojų vizitus, ambulatorines slaugos paslaugas namuose. 2024 m. spalio 15 d. VšĮ Skuodo pirminės sveikatos priežiūros centro Ylakių ambulatorijai perduotas automobilis ir priemonės, užtikrinančios minėtas paslaugas. Tai Skuodo rajono savivaldybės ir Skuodo pirminės sveikatos priežiūros centro pilotinis projektas – „Mobilus punktas“.

Šaltiniai: Privalomojo sveikatos draudimo fondo informacinė sistema (PSDF IS), VšĮ Skuodo pirminės sveikatos priežiūros centro 2024 m. veiklos ataskaita.

Daugiau gyventojų prisirašo VšĮ Mosėdžio pirminiame sveikatos priežiūros centre. Remiantis VšĮ Mosėdžio pirminės sveikatos priežiūros centro 2024 m. veiklos ataskaita, pacientų prieaugį galėjo lemti plačiai plėtojamos slaugos paslaugos namuose, mažos eilės pas šeimos gydytojus, vis platesnio profilio odontologinės ir kitos paslaugos.

Prisirašymas prie Skuodo rajono pirminių ambulatorinių asmens sveikatos priežiūros įstaigų (toliau – PAASPI) (vidutinis metinis)

	2022		2023		2024	
Vidutinis metinis gyventojų skaičius	15683		15367		15106	
PAASPI	Prisirašiusiųjų pacientų skaičius	Prisirašiusiųjų proc.	Prisirašiusiųjų pacientų skaičius	Prisirašiusiųjų proc.	Prisirašiusiųjų pacientų skaičius	Prisirašiusiųjų proc.
VšĮ Skuodo pirminės sveikatos priežiūros centras	10467	66,7	9839	64,0	9486	62,8
VšĮ Mosėdžio pirminės sveikatos priežiūros centras	2563	16,3	2655	17,3	2727	18,1
UAB „Baltic Medics“	2158	13,8	2410	15,7	2391	15,8
Prisirašiusieji pacientai prie Skuodo r. PAASPI	15188	96,8	14904	97,0	14604	96,7

Palyginus su 2023 m., 2024 m. VšĮ Mosėdžio pirminiame sveikatos priežiūros centre sumažėjo gyventojų apsilankymų pas gydytojus, nors prisirašiusiųjų pacientų padaugėjo. Remiantis VšĮ Mosėdžio pirminės sveikatos priežiūros centro 2024 m. veiklos ataskaita, šeimos gydytojų suteiktą mažesnę paslaugų skaičių galėjo lemti mažos eilės, kokybiško gydymo ilgalaikis efektas, sumažėję papildomi darbai, darbų perskirstymas kitiems darbuotojams.

Apsilankymų pas gydytojus skaičius pagal Skuodo rajono savivaldybės PAASPI

	2019	2020	2021	2022	2023	2024
VšĮ Skuodo pirminės sveikatos priežiūros centras	60383	46914	48968	48545	46677	53768
VšĮ Mosėdžio pirminės sveikatos priežiūros centras	9421	13827	19609	17387	20916	19308
UAB „Baltic Medics“	–	–	–	–	9826	13307

Skuodo rajono savivaldybės administracija įgyvendina projektą „Sveikatos centro veiklos modelio diegimas Skuodo rajono savivaldybėje“. Projektu siekiama mažinti aukštą išvengiamą mirtingumo lygį Skuodo rajono savivaldybėje, stiprinant pirminę sveikatos priežiūrą ir gerinant paslaugų prieinamumą. Projekto veiklą pabaiga – 2028 m. kovo 31 d.

Skuodo rajono savivaldybės administracija įgyvendina projektą „Sveikatos priežiūros specialistų rengimas ir pritraukimas Skuodo rajono savivaldybėje“. Skuodo rajono savivaldybėje gyventojų skaičius nuolat mažėja, visuomenė susiduria su gyventojų senėjimu ir netolimoje ateityje bus reikalinga aktyvesnė šios visuomenės dalies medicininė priežiūra. Baigę medicinos studijas specialistai neretai dirbti pasilieka didžiuosiuose šalies miestuose, o pritraukti dirbti provincijoje esančiose sveikatos priežiūros įstaigose – tampa iššūkiu. Projekto tikslas – didinti sveikatos priežiūros paslaugų prieinamumą Skuodo rajono savivaldybėje, didinant specialistų poreikį. Projekto veiklą pabaiga – 2029 m. kovo 31 d.

Šaltiniai: Privalomojo sveikatos draudimo fondo informacinė sistema (PSDF IS), Klaipėdos teritorinė ligonių kasa, VšĮ Mosėdžio pirminės sveikatos priežiūros centro 2024 m. veiklos ataskaita, Valstybės duomenų agentūra, Klaipėdos rajono savivaldybės visuomenės sveikatos biuro skaičiavimai.

APIBENDRINANČIOS IŠVADOS

1. Skuodo rajono savivaldybės gyventojų demografiniai pokyčiai ir sudėtis:

- 1.1. 2025 metų pradžioje gyvenamąją vietą buvo deklaravę 15 011 gyventojų;
- 1.2. 2025 m. pradžioje moterys sudarė 53,3 proc. visų gyventojų, o vyrai – 46,7 proc.;
- 1.3. 2025 m. pradžioje kaimo gyventojai sudarė 65,5 proc. visų gyventojų, o miesto gyventojai – 34,5 proc.;
- 1.4. gyventojų pasiskirstymas pagal amžiaus grupes: 2025 m. pradžioje vaikai sudarė 14,4 proc. visų gyventojų, 18–44 m. amžiaus gyventojai sudarė 27,8 proc., 45–64 m. asmenys sudarė 30,9 proc., 65 m. ir vyresni asmenys sudarė 26,9 proc.
- 1.5. 2024 m. stebima neigiama natūrali gyventojų kaita: gimė 75 asmenys, o mirė 241 asmuo;
- 1.6. gyventojų skaičiaus mažėjimą lemia neigiama neto vidaus migracija ir neigiamas natūralus gyventojų prieaugis.

2. Gyventojų pagrindinių mirčių struktūra:

- 2.1. Skuodo rajono gyventojų standartizuotas mirtingumas yra didesnis nei Lietuvos gyventojų;
- 2.2. 1-oje vietoje yra kraujotakos sistemos ligos, 2-oje vietoje yra mirtys nuo piktybinių navikų, 3-ioje vietoje yra mirtys nuo išorinių priežasčių;

3. Gyventojų ligotumo priežastys:

- 3.1. Skuodo rajono gyventojų standartizuotas ligotumas 1 000-iui gyventojų yra žemesnis negu Lietuvos vidurkis;
- 3.2. vaikų ir jaunimo amžiaus grupėse daugiausiai sergama kvėpavimo sistemos ligomis, o nuo 45 m. ir vyresnio amžiaus asmenų grupėse – kraujotakos sistemos ligomis.

4. Atrinktos analizuotinos problemos:

4.1. vaikų (6–13 m. imtinai) dalis, dalyvavusi dantų dengimo silantinėmis medžiagomis programoje (proc.). Skuodo rajono savivaldybės vaikų dalyvavimo dantų dengimo silantinėmis medžiagomis programoje rodiklio reikšmė yra prastesnė nei Lietuvos vidurkis. Skuodo rajono savivaldybės vaikų dantų dengimo silantinėmis medžiagomis rodiklio tendencija yra mažėjanti. Prasčiausią dantų būklę 6–13 m. amžiaus vaikų grupėje turi 8 m. amžiaus vaikai.

4.2. standartizuotas mirtingumas / mirtingumas nuo išorinių priežasčių (V00-Y98) 100 000 gyventojų. Skuodo rajono savivaldybė pagal gyventojų standartizuotą mirtingumą nuo išorinių priežasčių 100 000 gyventojų yra prastesnėje situacijoje negu Lietuvos vidurkis. Skuodo rajono savivaldybės gyventojų mirtingumo nuo išorinių priežasčių 100 000 gyventojų rodiklio tendencija yra didėjanti. 2024 m. registruota 17 Skuodo rajono savivaldybės gyventojų mirčių nuo išorinių mirties priežasčių. Vyrų mirtingumas nuo išorinių mirties priežasčių yra didesnis nei moterų. Paskutinius dvejus metus miesto gyventojų mirtingumas nuo išorinių mirties priežasčių yra didesnis nei kaimo gyventojų. Daugiau mirčių nuo išorinių mirties priežasčių registruojama nuo 45 m. amžiaus.

4.3. apsilankymų pas gydytojus skaičius 1 gyventojui. Skuodo rajono savivaldybė pagal gyventojų apsilankymų pas gydytojų skaičių 1 gyventojui yra prastesnėje situacijoje negu Lietuvos vidurkis. Skuodo rajono savivaldybės gyventojų apsilankymų pas gydytojus skaičių 1 gyventojui rodiklio tendencija yra didėjanti. Palyginti su 2023 m., 2024 m. gyventojų ligotumas padidėjo nuo 822,5 iki 841,5 atvejų 1000 gyventojų. Daugiausia gyventojų apsilankymų pirminiame lygyje yra pas šeimos gydytoją. Pirmoje vietoje apsilankymų pas II–III lygio gydytojus specialistus struktūroje yra skubioji medicinos pagalba, antroje / trečioje vietoje – apsilankymai pas neurologą ir traumatologą–ortopedą. Daugiausia prisirašiusių pacientų yra VŠĮ Skuodo pirminiame sveikatos priežiūros centre.

REKOMENDACIJOS

Ataskaitos rekomendacijos orientuotos į prioritetines Skuodo rajono gyventojų problemas, didinant tėvų informuotumą apie dantų dengimo silantinėmis medžiagomis programą, mažinant mirtingumą nuo išorinių mirties priežasčių, siekiant pagerinti sveikatos priežiūros paslaugų prieinamumą.

1. Ugdyti tėvų sveikatos raštingumą apie dantų dengimo silantinėmis medžiagomis programą, jos naudą bei didinti programos vykdymo apimtį:

siūloma asmens sveikatos priežiūros įstaigoms:

- 1.1. įtraukti į strateginį įstaigos veiklos planą vaikų krūminių dantų dengimo silantinėmis medžiagomis programos vykdymą, nusimatant siektinus rodiklius pagal prisirašiusių pacientų skaičių;
- 1.2. sudaryti sąlygas, jog gydytojas odontologas, burnos higienistas profilaktinio patikrinimo metu vaikui galėtų padengti dantis silantais sutikus tėvams / globėjams (galimos priemonės: ilgesnis skiriamas laikas vizitui užsirašius profilaktiniam patikrinimui, skiriamas specialistas konkrečiai dirbti tik su vaikais artėjant naujiems mokslo metams – profilaktiniams dantų patikrinimams, dantų silantavimui ir kt.);

siūloma Klaipėdos rajono savivaldybės visuomenės sveikatos biurui:

- 1.3. užtikrinti tikslinių tėvų informavimą apie vaikų dantų dengimo silantinėmis medžiagomis programą įvairiais viešinimo kanalais: ugdymo įstaigų internetiniai puslapiai, stendai, elektroniniai dienynai, asmens sveikatos priežiūros įstaigų stendai, Klaipėdos rajono savivaldybės visuomenės sveikatos biuro internetinis puslapis ir pan., viešinimo priemonės: lankstinukai / skrajutės / plakatas tėvams;
- 1.4. apmokyti ne mažiau kaip 50 proc. vaikų, besimokančių pagal ikimokyklinio, priešmokyklinio ir pradinio ugdymo programas, burnos higienos tema.

tęsti Klaipėdos rajono savivaldybės visuomenės sveikatos biurui kartu su partneriu

Skuodo rajono savivaldybės administracija:

- 1.5. projekto „Sveikos gyvensenos skatinimas ir psichoaktyvių medžiagų prevencija Skuodo rajone“ (projekto įgyvendinimo laikotarpis 2025-06-16 – 2027-06-30) vaikų burnos higienos įgūdžių formavimo programos veiklų įgyvendinimą iki 6 m. amžiaus vaikams Skuodo rajone.

2. Siekiant sumažinti mirtingumą nuo išorinių priežasčių (savižudybės, nukritimai, paskendimai, transporto įvykiai) ir kuriant saugią aplinką:

siūloma Savivaldybės administracijai:

- 2.1. ir toliau tęsti gerovės konsultanto paslaugų teikimą 18 m. ir vyresnio amžiaus asmenims, kuriems pasireiškia lengvi streso, nerimo, nemigos, depresijos bei psichologinės adaptacijos požymiai;

siūloma Klaipėdos rajono savivaldybės visuomenės sveikatos biurui:

- 2.2. ir toliau organizuoti bazinių savižudybių prevencijos mokymus savivaldybės gyventojams, įstaigoms;
- 2.3. ir toliau organizuoti psichologų konsultacijų teikimą, grupinių užsiėmimų gyventojams teikimą;
- 2.4. ir toliau organizuoti fizinio aktyvumo užsiėmimus gyventojams traumų ir sužalojimų prevencijos srityje;
- 2.5. apmokyti ne mažiau kaip 50 proc. savivaldybės mokinių traumų prevencijos srityje;
- 2.6. ir toliau organizuoti pirmosios pagalbos mokymus vaikams ugdymo įstaigose, suaugusiems gyventojams;

- 2.7. bendradarbiaujant kartu su Skuodo priešgaisrine gelbėjimo tarnyba, Skuodo rajono savivaldybės priešgaisrine tarnyba, organizuoti prevencines akcijas visuomenei apie saugų elgesį prie vandens telkinių;

siūloma Skuodo rajono policijos komisariatui:

- 2.8. organizuoti prevencines akcijas visuomenei apie saugų elgesį kelyje.

3. Siekiant pritraukti sveikatos priežiūros specialistus dirbti rajone, pagerinti sveikatos priežiūros paslaugų prieinamumą ir kokybę gyventojams:

- 3.1. tęsiamas projektų „Sveikatos centro veiklos modelio diegimas Skuodo rajono savivaldybėje“ (projekto veiklų pabaiga – 2028 m. kovo 31 d.) ir „Sveikatos priežiūros specialistų rengimas ir pritraukimas Skuodo rajono savivaldybėje“ (projekto veiklų pabaiga – 2029 m. kovo 31 d.) įgyvendinimas Skuodo rajono savivaldybėje.

Rekomenduojama Savivaldybei pasirengti prioritetinių problemų gerinimui skirtų rekomendacijų įgyvendinimo planą, nurodant už kiekvieną priemonę atsakingas institucijas ir vykdyti rekomendacijų įgyvendinimo stebėseną.

ŠALTINIAI / NAUDINGOS NUORODOS

1. Buchovskaja D. ir Nedzinskienė L. 2023. Ankstyvojo vaikų dantų ėduonies paplitimas, rizikos veiksniai ir prevencijos galimybės literatūros apžvalga. Visuomenės sveikata Nr. 2 (101). Prieiga per internetą: [https://www.hi.lt/uploads/Institutas/visuomenes%20sveikata/2023.2\(101\)/VS%202023%202\(101\)%20LIT%20A%20Dantu%20eduonis.pdf](https://www.hi.lt/uploads/Institutas/visuomenes%20sveikata/2023.2(101)/VS%202023%202(101)%20LIT%20A%20Dantu%20eduonis.pdf)
2. Dalmotienė D. 2020. Sužalojimų prevencijos organizavimo savivaldybėse rekomendacijos. Sveikatos mokymo ir ligų prevencijos centras. Prieiga per internetą: https://www.hi.lt/uploads/Sveikatos%20stiprinimo%20centras/Naujienuoms/2017%20metai/neinfekcines/nukritimu_prevencijos_rekomendac.pdf
3. Gedrimė L., Dugalienė J., Skarbalienė A ir kt. Pacientų griuvimo riziką lemiantys veiksniai. Visuomenės sveikata, 2021, Nr. 2, 31 tomas. Prieiga per internetą: <https://www.sm-hs.eu/wp-content/uploads/2021/04/2021-SM2Internetui-46-50.pdf>
4. Strukčinskaitė V., Norkienė S., Strukčinskienė B. Pagyvenusių žmonių kritimai: rizikos veiksniai ir prevencijos galimybės. Sveikatos mokslai, 2016, Nr. 6, 26 tomas. Prieiga per internetą: <https://sm-hs.eu/wp-content/uploads/2019/03/976-2854-1-PB.pdf>
5. C. Liuda. Liepos 25-oji – Pasaulinė skendimo prevencijos diena. Prieiga per internetą: <https://www.hi.lt/traumu-prevencija/#--liepos-25-oji---pasauline-skendimo-prevencijos-diena>
6. C. Liuda. Poilsiaujant prie vandens svarbu nepamiršti skendimų pavojaus. Prieiga per internetą: <https://www.hi.lt/traumu-prevencija/#--liepos-25-oji---pasauline-skendimo-prevencijos-diena>
7. 5 svarbiausios rekomendacijos, norint užtikrinti vaikų skendimų prevenciją. Prieiga per internetą: <https://vilniussveikiau.lt/lt/mediateka/5-svarbiausios-rekomendacijos-norint-uztikrinti-vaiku-skendimu-prevencija/>
8. Lietuvos Respublikos sveikatos apsaugos ministro 2005 m. rugsėjo 16 d. įsakymas Nr. V-713 „Dėl Vaikų krūminių dantų dengimo silantinėmis medžiagomis ir išlaidų kompensavimo iš privalomojo sveikatos draudimo fondo biudžeto tvarkos aprašo patvirtinimo“.
9. Lietuvos Respublikos sveikatos apsaugos ministro 2020 m. spalio 19 d. įsakymas Nr. V-2298 „Dėl Savižudybių prevencijos mokymų ir švietimo organizavimo tvarkos aprašo patvirtinimo“.
10. Lietuvos Respublikos sveikatos apsaugos ministro 2020 m. liepos 31 d įsakymas Nr. V-1733 „Dėl psichologinės gerovės ir psichikos sveikatos stiprinimo paslaugų teikimo tvarkos aprašo patvirtinimo“.
11. Lietuvos Respublikos sveikatos apsaugos ministro 2021 m. spalio 22 d. įsakymu Nr. 2330 „Dėl Sveikos mitybos ir fizinio aktyvumo skatinimo tvarkos aprašo patvirtinimo“.
12. Valstybinių (valstybės perduotų savivaldybėms) visuomenės sveikatos priežiūros funkcijų (VSPĮ 6 str.) bazinių, visuomenės sveikatos priežiūros paslaugų 2026–2028 metų planas (sąrašas) (patvirtintas Lietuvos Respublikos sveikatos apsaugos ministerijos valstybinių (valstybės perduotų savivaldybėms) visuomenės sveikatos funkcijų vykdymo priežiūros komisijos 2025 m. gruodžio 2 d. protokolu Nr. LP-167).