

PATVIRTINTA

Klaipėdos rajono savivaldybės tarybos
2014-03-27 sprendimu Nr. T11-127

BIUDŽETINĖS ĮSTAIGOS KLAIPĖDOS RAJONO SAVIVALDYBĖS VISUOMENĖS SVEIKATOS BIURO 2013 M. ŪKINĖS IR FINANSINĖS VEIKLOS ATASKAITA

I. BENDROSIOS NUOSTATOS

Klaipėdos rajono savivaldybės visuomenės sveikatos biuro (toliau – Biuras) veiklos tikslas: rūpintis savivaldybės gyventojų sveikata, vykdyti Klaipėdos rajono savivaldybės teritorijoje LR įstatymais ir kitais teisės aktais reglamentuojamą savivaldybių visuomenės sveikatos priežiūrą. Internetinio puslapio adresas www.visuomenessveikata.lt.

II. VEIKLA

2.1. Visuomenės sveikatos stebėseną.

Vykdamas visuomenės sveikatos stebėseną buvo įgyvendinama Klaipėdos rajono savivaldybės visuomenės sveikatos stebėsenos 2012–2014 m. programa, patvirtinta Savivaldybės tarybos 2011-10-27 sprendimu Nr. T11-595.

Rezultatai: 100 proc. surinkti ir išanalizuoti programoje numatyti rodikliai. 2013 metais Savivaldybės tarybai pateikta 1 ataskaita ir Bendruomenės sveikatos tarybos metinis pranešimas, parengtas kartu su Sveikatos apsaugos skyriumi ir Bendruomenės sveikatos taryba. Stebėsenos duomenys panaudoti rengiant Klaipėdos r. savivaldybės kompleksines visuomenės sveikatos programas (2 programos), informacinius pranešimus visuomenei, konferencijoms, seminarams, komisijoms ir kt. (30 vnt.). Iš viso atlikti 5 tyrimai ir analizės, kurių duomenys panaudoti veiklų vertinimui ir planavimui, sprendimams priimti, pristatyti visuomenei ir paskelbti Biuro internetiniame puslapyje.

2.2. Bendruomenės sveikatos stiprinimas ir ugdymas.

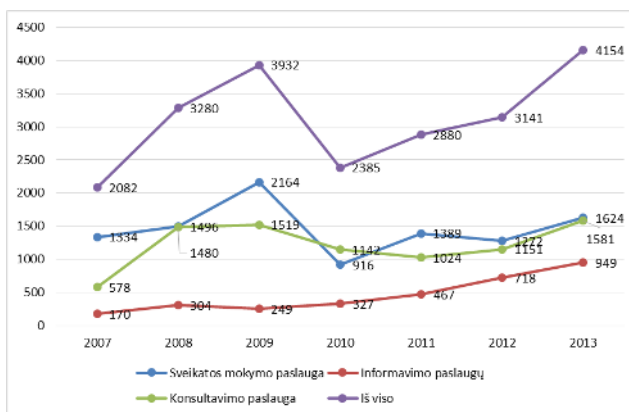
Visuomenės sveikatos stiprinimo ir ugdymo veikla vykdoma įgyvendinant Savivaldybės tarybos nustatytas prioritetas poveikio sritis savivaldybės strateginiuose dokumentuose. Biuras vykdydamas sveikatos stiprinimo priemones teikia šias paslaugas:

1. Sveikatos informacijos sklaidos;
2. Konsultavimo (individualus, grupinis, šeimos, institucijų) sveikatos temomis;
3. Sveikatos mokymo (sveikos gyvensenos įgūdžių formavimo užsiėmimai, elgesio keitimo programų vykdymas);

Detalios ataskaitos apie suteiktas visuomenės sveikatos stiprinimo paslaugas yra teikiamos kasmet sveikatos ugdymo ir mokymo ataskaitoje (forma Nr. 41-1 Sveikata) ir Klaipėdos rajono savivaldybės visuomenės sveikatos funkcijų vykdymo ataskaitoje. Šios ataskaitos skelbiamos internetiniame puslapyje www.visuomenessveikata.lt. Visuomenės sveikatos biuro suteiktų sveikatos stiprinimo paslaugų pokytis 2007–2013 metais pateiktas 1 paveiksle. Bendras teikiamų paslaugų skaičius nuo 2010 metų didėja. Nuo 2013 metų į ataskaitą įtrauktos ir sveikatos priežiūros specialistų, dirbančių ikimokyklinio ugdymo įstaigose, suteiktos paslaugos.

2013 m. vyko aktyvus bendradarbiavimas su Klaipėdos apygardos probacijos tarnyba – Biuro visuomenės sveikatos specialistas konsultavo 48 asmenis priklausančius rizikos grupei. Kiekvienam asmeniui suteiktos 6 konsultacijos. Klaipėdos rajono savivaldybei už aktyvią veiklą šioje srityje buvo suteikta Auksinė Krivulė. Klaipėdos apygardos probacijos tarnybos duomenimis tik 2-3 proc. asmenų, gavusių konsultacijas, grįžo prie sveiktą žalojančių įpročių.

Detalesnė informacija apie Biuro bendradarbiavimą su kitomis institucijomis pateikta Klaipėdos rajono savivaldybės visuomenės sveikatos funkcijų vykdymo 2013 m. ataskaitoje (patvirtinta 2014-02-27 Savivaldybės tarybos sprendimu Nr. T11-69).



1 pav. Visuomenės sveikatos biuro suteiktų sveikatos stiprinimo paslaugų pokytis 2007–2013 metais.

2013 m. pirmą kartą buvo stebimi sveikatos priežiūros specialistų, dirbančių ikimokyklinio ugdymo įstaigose, veiklos rodikliai, kurie pateikti 1 lentelėje. Šių specialistų veiklos rodikliai mažesni lyginant su kitų Biure dirbančių darbuotojų, nes penktadalį darbo laiko užima dokumentų, susijusių su maitinimo organizavimu, tvarkymas, ko jau nedaro mokyklose dirbantys specialistai.

1 lentelė. Visuomenės sveikatos paslaugų skaičius tenkantis vienam specialisto etatui per metus.

Paslaugos tipas/ metai	2007	2008	2009	2010	2011	2012	2013 be ikimokyklinio ugdymo įstaigose dirbančių specialistų	2013 dirbančių ikimokyklinio ugdymo įstaigose
Konsultacijų skaičius, tenkantis 1 specialisto etatui	77	174	160	109	98	110	126 ↑	0
Sveikatos mokymo paslaugų skaičius, tenkantis 1 specialisto etatui	178	176	228	87	132	121	130 ↑	34
Informavimo paslaugų skaičius, tenkantis 1 specialisto etatui	23	36	26	31	44	68	76 ↑	31
Paslaugų skaičius, tenkantis 1 etatui per metus	278	386	414	227	274	299	332 ↑	66

Pastaba: kiekviena konsultacija, mokymo paslauga skiriasi trukme, o informavimo paslauga priklausomai nuo jos tipo, per nustatytą laiką jai įvykdyti.

2.3. Projektinė veikla.

Kasmet Biuras įgyvendina po vieną (kartais du vienu metu) Europos Sąjungos paramos lėšomis finansuojamą projektą. Šie projektai atneša pridėtinę vertę sveikatos stiprinimo veiklai rajone. 2013 metais vykdyti tęstiniai projektai:

1. Nuo 2012 metų dalyvaujame Maastrichto universiteto koordinuojamame projekte „Health Equity 2020“ (vertimas iš anglų kalbos – Sveikatos lygybė 2020), kartu su kitomis 9 šalimis iš Europos Sąjungos. Projekto metu Biuro visuomenės sveikatos specialistas, atsakingas už stebėseną, ir Klaipėdos rajono savivaldybės administracijos Kultūros skyriaus vyriausias specialistas, atsakingas už sporto koordinavimą, dalyvavo 2 dienų mokymuose Lenkijoje. Projekto koordinatoriai pateikė instrumentus, kurių pagalba 2014 metais bus vertinamas pasirengimas vykdyti sveikatos netolygumų mažinimo veiklą savivaldybėje, bus mokomi savivaldybės specialistai vertinti sveikatos skirtumus vertinimo ir taikyti intervencijų metodikas.

2. Nuo 2012 metų kartu su 4 partneriais iš Suomijos, Švedijos, Rusijos, Lietuvos dalyvaujame projekte „ADPY-Alkoholio vartojimo prevencija jaunimo tarpe“, kuris finansuojamas Europos Sąjungos lėšomis. Biuras yra 7 veiklos koordinatorių. 2013 metais įvykdyti 4 dviejų dienų seminarai (Suomijoje, Rusijoje ir Lietuvoje), kuriuose dalyvavo 65 dalyviai iš skirtingų sektorių, parengtas ir diegiamas 1 projekto metu parengtas alkoholio vartojimo prevencijos jaunimo tarpe modelis.

Biuras padėjo dviem bendruomenėms, vienai nevyriausybinei organizacijai parengti projektus, iš jų du buvo sėkmingi ir įgyvendinti 2013 m.

2.4. Dalyvavimas komisijose, darbo grupėse, organizacijose, pasitarimuose, diskusijose.

1. Nacionaliniu lygmeniu:

- 1.1. Biuro atstovai yra Klaipėdos regiono vietinės antimikrobinio atsparumo valdymo grupės (STRAMA modelis) nariai.
- 1.2. Biuras yra Savivaldybių visuomenės sveikatos biurų asociacijos narys, direktorė N. Tarvydienė – asociacijos Tarybos narė, Projektų ir specialistų kvalifikacijos kėlimo koordinavimo grupės vadovė.
- 1.3. Biuras yra užkrečiamųjų ligų valdymo (prevencijos) tinklo narys. Koordinatorius Užkrečiamųjų ligų ir AIDS centras.
- 1.4. Biuro direktorė N. Tarvydienė yra:
 - 1.4.1. LR Seimo Sveikatos reikalų komiteto neetatinė ekspertė visuomenės sveikatos klausimais.
 - 1.4.2. Prostatos vėžio prevencijos labdaros ir paramos fondo valdybos narė.
- 1.5. 2013-04-03 sveikatos apsaugos ministro įsakymu Nr. V-331 sudarytos darbo grupės Sveikatos priežiūros ikimokyklinio ugdymo įstaigose tvarkos aprašui ir Vaikų sveikatos priežiūros ikimokyklinio ugdymo įstaigose rekomendacijoms parengti narė.

2. Savivaldybės lygmeniu:

- 2.1. N. Tarvydienė yra Bendruomenės sveikatos tarybos narė.
- 2.2. N. Tarvydienė yra Klaipėdos rajono savivaldybės Narkotikų kontrolės komisijos narė.
- 2.3. N. Tarvydienė yra Darbo grupės alkoholio vartojimo prevencijos tarp Klaipėdos rajono jaunimo kryptims parengti narė.

2.5. Skaityti pranešimai konferencijose, diskusijose, pasitarimuose:

1. 2013-03-22 kartu su doc. B. Strukčinskiene skaitytas pranešimas „Klaipėdos rajono ikimokyklinio amžiaus vaikų mityba ir fizinis aktyvumas“, kasmetinėje Klaipėdos universiteto organizuojamoje Vydūno mokslinėje-praktinėje konferencijoje.
2. 2013-05-15 skaitytas pranešimas „Visuomenės sveikatos biurų veikla vykdant sveikatos priežiūrą mokyklose“ praktinėje konferencijoje „Sveikatos veiksniai ir mokymosi aplinka Tarptautinis vaikų, mokinių, pedagogų ir visuomenės sveikatos priežiūros specialistų konkursas „Sveikuolių sveikuoliai“ – tikslai, patirtis, vizija“, organizuotoje Švietimo ir mokslo ir Sveikatos apsaugos ministerijų.
3. 2013-11-26 Nacionalinės sveikatos tarybos posėdyje skaitytas pranešimas „Savivaldybių vykdoma visuomenės sveikatos stebėseną: problemos, sprendimai“.
4. 2013-10-28 skaitytas pranešimas „Visuomenės ir asmens sveikatos priežiūros integracija savivaldybėje“ prestižinėje Mykolo Romerio universiteto organizuojamoje konferencijoje, kurioje aptariamos sveikatos apsaugos sistemos vystymo perspektyvos. Dalyvavo Pasaulio sveikatos organizacijos atstovai.
5. 2013-09-16/17 skaitytas pranešimas tema „Institucijų bendradarbiavimas alkoholio vartojimo prevencijos klausimais: pasirengimo įvertinimas“ ADPY projekto organizuotame seminare Svetlogorske (Kaliningrado regionas).

2.6. Publikuoti 3 moksliniai straipsniai, kuriuose pateikti Klaipėdos rajono gyventojų sveikatos būklės duomenys:

1. Klaipėdos rajono ikimokyklinio amžiaus vaikų gyvenimo: mitybos ypatumai. Žurnalas Visuomenės sveikata, 2013 m. priedas Nr. 1. Mokslinių straipsnių rinktinė. Tarptautinė konferencija „Visuomenės sveikatos aktualijos“, Klaipėda, 2013. P.
2. Klaipėdos rajono ikimokyklinio amžiaus vaikų gyvenimo ir fizinio aktyvumo ypatumai. Sveikatos mokslai 2013, 23 tomas, Nr. 3.
3. Mokyklinio amžiaus vaikų eismo saugos ypatumai Klaipėdos rajone. Sveikatos mokslai 2013, 23 tomas, Nr. 3.

2.7. Įstaigoje diegtos kokybės valdymo sistemos. Biuras ir toliau savarankiškai vykde Bendrojo vertinimo modelio (toliau – BVM) diegimą įstaigoje. 2013 m. įvertintas visuomenės sveikatos paslaugų poreikis asmenų, vyresnių nei 65 metų, grupėje.

III. DARBUOTOJAI

2013 metų pabaigoje iš patvirtintų Klaipėdos rajono savivaldybėje funkcijų vykdymui 21,75 etatų buvo užimti 21,25 etatai, dirbo 24 fiziniai asmenys. Skuodo r. ir Rietavo savivaldybėms paslaugas

teikiančių darbuotojų veikla yra finansuojama šių savivaldybių lėšomis. 2013 m. šioms savivaldybėms paslaugas teikė 1 visuomenės sveikatos specialistas (rugsėjo mėnesį savo noru išėjo iš darbo ir išvyko į užsienį) ir 5 specialistai mokyklose. (2 lentelė) 80 % Biuro etatų skirta teikti paslaugas Klaipėdos rajono savivaldybėje ir 20 % – Skuodo rajono ir Rietavo savivaldybėse.

2. lentelė. Darbuotojai

Pareigybė	Etatų skaičius/darbuotojų skaičius						
	2007	2008	2009	2010	2011	2012	2013-12-31
1. Darbuotojai, teikiantys paslaugas Klaipėdos rajono savivaldybėje:	11/12	13/14	13/14	14/15	14/15	21/24	21,25/24
1.1. Administracija (direktorius, buhalteris, ūkvedys)	2,5/3	2,5/3	2,5/3	2,5/3	2,5/3	2,5/3	2,5/3
1.2. Visuomenės sveikatos specialistai/dietistė	2/2	3/3	3/3	3/3	3/3	4/4	4*/4
1.3. Mokyklų visuomenės sveikatos priežiūros specialistai	6,5/7	7,5/8	7,5/8	8,5**/9	8,5/9	8,5/9	8,5/10
1.4. Ikimokyklinių ugdymo įstaigų visuomenės sveikatos priežiūros specialistai						6/8	6,25***/9
2. Darbuotojai, teikiantys paslaugas Skuodo rajono ir Rietavo savivaldybėse (finansuojami šių savivaldybių lėšomis):	0	0	5/5	5/5	6/6	5,75/6	5,75/5
2.1. Visuomenės sveikatos specialistas					1/1	1/1	1/0
2.2. Skuodo r. mokyklų visuomenės sveikatos priežiūros specialistai			5/5	5/5	5/5	4,75	4,75/5
Iš viso:	11/12	13/14	18/19	19/20	20/21	26,75/	27/29

* Vadovaujantis LR sveikatos apsaugos ministro 2007 m. lapkričio 15 d. įsakymu Nr. V-918 savivaldybėse, kuriose gyvena mažiau nei 100 000 gyventojų, visuomenės sveikatos specialisto 1 etatą steigti 7 000–10 000 gyventojų, t.y. Klaipėdos rajone maksimalus specialistų etatų skaičius turėtų būti 7.

** Vadovaujantis LR Vyriausybės 2009 m. balandžio 24 d. nutarimu Nr. 321, sumažintas aptarnaujamų mokinių skaičius vienam mokyklos visuomenės sveikatos priežiūros specialisto etatui nuo 1000 iki 500 vaikų.

*** Vadovaujantis Klaipėdos rajono savivaldybės tarybos 2011-11-24 sprendimu Nr. T11-683 patvirtintais pareigybių skaičiaus normatyvais turi būti finansuojami 6,75 etatai, tačiau 2013 m. finansuoti tik 6,25 etatai. Nefinansuoti etatai Endriejavo vidurinės mokyklos ir Veiviržėnų J.Šaulio gimnazijos ikimokyklinio ugdymo skyriuose. Kvietinių mokykloje-darželyje 0,25 etato patvirtinta dalis pradėtas finansuoti iš sutaupytų lėšų nuo 2013 m. rugsėjo mėnesio.

Darbuotojų vidutinis amžius 2013 m., lyginant su 2012 m., sumažėjo nuo 42,8 iki 39,6 metų, nes priimti 2 jauni specialistai aptarnauti Kvietinių mokyklą-darželį, Slengių daugiafunkcinį centrą, Kretingalės pagrindinės mokyklos Girkalių skyrių ir Skuodo Mosėdžio gimnaziją. (3 lentelė)

3. lentelė. Darbuotojų skaičius ir pasiskirstymas pagal amžiaus grupes

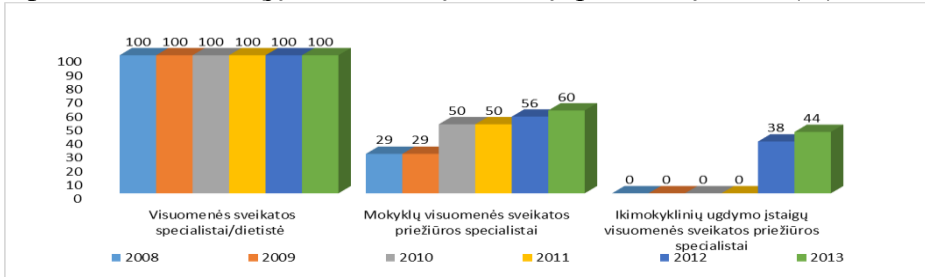
Metai	Iki 45 metų		45 -55 m.		56 – 65 m.		Iš viso Skaičius	Amžiaus vidurkis
	Skaičius	Dalis, %	Skaičius	Dalis, %	Skaičius	Dalis, %		
2007	8	61 %	5	39 %	0		13	38,9
2008	8	57 %	5	43 %	0		14	39,9
2009	10	53 %	9	47 %	0		19	40,3
2010	9	47 %	9	47 %	1	6 %	19	42,2
2011	10	50 %	9	45 %	1	5 %	20	42,4
2012	14	48 %	11	38 %	4	14 %	29	42,8
2013	14	48 %	11	38 %	4	14 %	29	39,6

Biure 62 proc. **darbuotojų turi** aukštąjį, aukštąjį universitetinį išsilavinimą, magistro laipsnį (2011 m. – 55 proc., 2012 m. 56,6 proc.). Vis didesnė dalis visuomenės sveikatos priežiūros specialistų, dirbančių mokyklose, įgyja aukštąjį universitetinį išsilavinimą (2 pav.). 44 proc. ikimokyklines ugdymo įstaigas aptarnaujančių specialistų turi aukštąjį išsilavinimą (2012 m. – 38 proc.). Iš jų jau 2 specialistai turi visuomenės sveikatos krypties studijų reikalaujamą išsilavinimą.

2013 m. toliau stiprinta **darbuotojų kompetencija**. Visi specialistai šiuo metu atitinka LR sveikatos apsaugos ministro nustatytus reikalavimus. 2013 m. siekėme, kad ikimokyklinio ugdymo įstaigose

dirbantys sveikatos priežiūros specialistai iki 2016 m. įgytų reikiamų darbui įgūdžių, nustatytų sveikos apsaugos ministro. Šiuo tikslu buvo organizuojami kvalifikacijos kėlimo kursai ir specialistai iš privalomų 160 valandų jau išklaušė 86 valandų kursą. Per 2014 metus bus siekiama, kad visi specialistai būtų išklaušę privalomą 160 valandų kursą. Taip pat 2013 metais du specialistai išklaušė privalomųjų higienos įgūdžių mokymų vedimui privalomus kursus (72 val. trukmės), 1 specialistas dalyvavo Klaipėdos regiono probacijos tarnybos organizuojuose 4 dienų kursuose Elgesys-Pokalbis-Pasikeitimas, kurių metu tobulino motyvacinės konsultacijos įgūdžius ir sėkmingai taikė 2013 m.

2 paveikslas. Aukštąjį išsilavinimą turinčių specialistų dalies (%) kitimas Klaipėdos rajone



2013 metais darbuotojų pastovioji mėnesinės algos dalis nekito. (4 lentelė)

4. lentelė. Darbuotojų vidutinis mėnesinis darbo užmokestis (Lt)

Pareigybė	Vidutinis mėnesinis darbo užmokestis Lt (neatskaičius mokesčių)						
	2007 m.	2008 m.	2009 m.	2010 m.	2011 m.	2012 m.	2013 m.
1. Darbuotojai, teikiantys paslaugas Klaipėdos rajono savivaldybėje							
1.1. Direktorius	2255	2735	2671	2557	2552	2575	2583
1.2. Buhalterio	1062	1291	1144	1099	1039	1053	1171
1.3. Ūkvedžio	1394	1654	1400	1098	1120	1105	1171
1.4. Visuomenės sveikatos specialistų/dietistė	1731	2097	1874	1792	1753	1720	1800
1.5. Mokyklų visuomenės sveikatos priežiūros specialistų	1074	1511	1469	1367	1384	1392	1370
1.6. Ikimokyklinių ugdymo įstaigų visuomenės sveikatos priežiūros specialistai	-	-	-	-	-	1423	1403
2. Darbuotojai, teikiantys paslaugas Skuodo rajono ir Rietavo savivaldybėse (finansuojami šių savivaldybių lėšomis):							
2.1. Skuodo rajono visuomenės sveikatos priežiūros specialistų ir Rietavą aptarnaujančio visuomenės sveikatos priežiūros specialisto	-	-	-	1296	1235	1218	1219

IV. FINANSAI

Biuro finansavimo šaltiniai: savivaldybės biudžeto lėšos, valstybės biudžeto lėšos, privalomojo sveikatos draudimo fondo biudžeto lėšos, visuomenės sveikatos rėmimo specialiosios programos lėšos, projektinės lėšos, uždirdamos lėšos ir parama, Skuodo r. ir Rietavo savivaldybių lėšos. **Nuo 2014 m. sausio 1 d. biuras vykdo valstybės deleguotas funkcijas ir savivaldybės savarankiškas funkcijas, todėl 2014 m. valstybės biudžeto lėšos sudaro 80 proc. visų įstaigos lėšų.**

5. lentelė. Įstaigos lėšos pagal finansavimo šaltinius ir paskirtį.

Finansavimo šaltinis ir paskirtis	2007	2008	2009	2010	2011	2012	2013 m. patvirtinta	2013 m. panaudota
1. Visuomenės sveikatos biuro išlaidų ir veikloms								
1.1. Savivaldybės biudžeto	0	150	123,9	161,5	141,1*	161,1** *	180,4	180,4
1.2. Valstybės biudžeto	200	300	150	39	65,6	64,7	68,8	68,8
Iš viso:	200	450	273,9	200,5	206,7	225,8	249,2	249,2
2. Klaipėdos rajono mokyklų sveikatos priežiūrai								
2.1. Savivaldybės biudžeto	41,6	81,8	83,1	74	76,5	76,3	77,2	77,2
2.2. PSDF biudžeto	87,8	108,3	108,5	147,3	152,9	152,9	132,8	132,8
Iš viso:	129,4	190,1	191,6	221,3	229,4	229,2	210	210
3. Klaipėdos r. ikimokyklinio ugdymo įstaigų sveikatos priežiūrai								

3.1. Savivaldybės biudžeto	-	-	-	-	-	44,2	159,8	159,8
Iš viso:	-	-	-	-	-	44,2	159,8	159,8
4. Paslaugų teikimui Skuodo r. ir Rietavo savivaldybėse								
4.1. Skuodo r. savivaldybės	0	88	146,9	152,4	164,8	159,6	141,6	141,6
4.2. Rietavo savivaldybės	0	40	24	10	18,5	17,1	16,6	16,6
Iš viso:	0	128	170,9	162,4	183,3	176,7	158,2	158,2
5. Papildomai pritraukiamos lėšos įstaigos veiklai								
5.1. Parama/darbo biržos subsidijos	0,25	0,2	0,8	0,6	3,3	5,04	4,12	4,12
5.2. Lėšos už suteiktas paslaugas	0	0	0	0,3	12	6,68	16	16
5.3. Vykdytų projektų lėšos (iš jų):	1,3	1,4	36,7	531,9	995,3	56,8	11	0
5.3.1. Projektinės lėšos iki 2010 m.	1,3	1,4	12,5	0	0	0	11	0
5.3.2. Europos Sąjungos lėšos	0	0	24,2	531,9	995,3	56,8	0	0
5.4. Klaipėdos rajono savivaldybės visuomenės sveikatos specialiosios programos lėšos programos priemonių įgyvendinimui	31,3	52,7	40	27,8	42,5	56,8	90,79	83,79
Iš viso:	32,85	54,3	77,5	560,6	1053,1	125,32	121,91	103,75
Visos biuro lėšos, nepriklausomai nuo jų šaltinio ir paskirties	362,2	822,4	713,9	1144,8	1672,5	801,22	899,11	880,95
Iš viso (be ES, Skuodo r. ir Rietavo sav., uždirbtų, VRSP, paramos, projektinių lėšų), t.y. lėšos kurios skiriamos pagrindinių funkcijų vykdymui ir įstaigos išlaikymui	329,4	640,1	465,5	421,8	436,1	499,2	619	619****
Vienam Klaipėdos rajono gyventojui tenkanti lėšų dalis (be ES, Skuodo r. ir Rietavo sav., uždirbtų, VRSP, paramos, projektinių lėšų),	6,7	12,6	9,0	8,1	8,4	8,8	11,99	11,99****

* Klaipėdos rajono savivaldybės visuomenės sveikatos biuro veiklos finansavimui 2011 metais patvirtintas planas – 150,0 tūkst. Lt, neskirta asignavimų – 8,9 tūkst.Lt, Darbuotojams darbo užmokestis išmokėtas sausio mėnesį.

** Projektui „Visuomenės sveikatos specialistų kvalifikacijos kėlimas“ Klaipėdos rajono savivaldybės visuomenės sveikatos biuro ir devynių partnerių darbuotojų, visuomenės sveikatos specialistų kvalifikacijos kėlimui, asignavimai didesni 111,4 tūkst.Lt. nes panaudotas 2010 m. gautų asignavimų likutis.

*** Finansuotas 1 dietisto etatas.

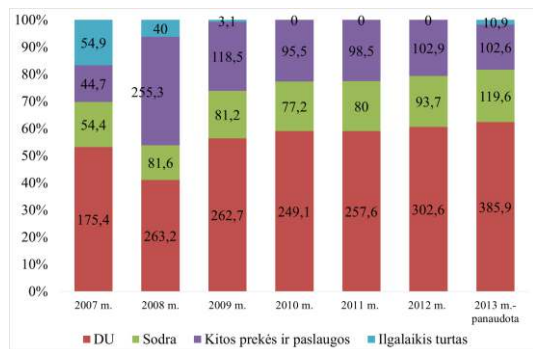
**** 2013 metais ikimokyklinio ugdymo įstaigų sveikatos priežiūros specialistų veiklos finansavimas buvo visus metus vykdomas per Biurą (2012 m. tik nuo rugsėjo mėn.)

Išlaidos skirtos administracijos išlaikymui sumažėjo iki 7,9 proc. Įstaigos 9,7 proc. biudžeto sudarė papildomi finansavimo šaltiniai (įvairūs projektai, lėšos už mokamas paslaugas).

6. lentelė. Išlaidų dalis tenkanti administravimui ir papildomai visuomenės sveikatos funkcijų veiklų vykdymui pritrauktų lėšų dalis iš kitų šaltinių.

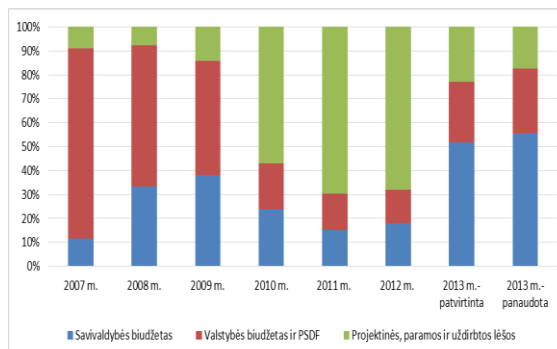
Metai	2007	2008	2009	2010	2011	2012	2013
Administravimui tenkanti išlaidų dalis nuo visų įstaigos gaunamų pajamų (proc.)	27,8	13,3	15,3	9,6	6,5	9,3	7,9
Papildomai pritrauktų lėšų dalis nuo Klaipėdos rajono savivaldybėje skirtoms funkcijoms vykdyti biudžeto (tiesioginės lėšos) be VSRSP lėšų	0,5	0,2	7,5	55,8	68,8	66,9	9,7

Išlaidos skirtos darbo užmokesčiui ir veiklai, lyginant su 2012 m., padidėjo, nes 2013 m. Biuras vykdė priskirtą funkciją – sveikatos priežiūros ikimokyklinio ugdymo įstaigose organizavimas (2 pav.) (2012 m. tik nuo rugsėjo mėn.). 2013 m. lėšų skyrimas iš valstybės biudžeto ir PSDF sumažėjo 16000 litų, dėl mažėjančio mokinių skaičiaus bendrojo lavinimo įstaigose. 82 proc. įstaigos išlaidų sudarė išlaidos skirtos darbo užmokesčiui ir socialinio draudimo mokesčiams (2012 m. – 80 proc.), o veiklai – 18 proc. (2012 m. – 20 proc.).



2 pav. Lėšų skirtų veiklai, pagal išlaidų paskirtį pokytis 2007-2013 m. (tūkst. Lt).

Pastaba: lėšos didėjo DU ir sodrai nes 2013 metais visus metus buvo finansuojama per Biūrą sveikatos priežiūra ikimokyklinio ugdymo įstaigose.



3 pav. Lėšų kitimas pagal šaltinį 2007-2012 m. (tūkst. Lt).

Pastaba: Savivaldybės biudžeto lėšos didėjo nes 2013 metais visus metus buvo finansuojama per Biūrą sveikatos priežiūra ikimokyklinio ugdymo įstaigose. 2014 m. finansavimas iš SB ženkliai mažėja.

2013 m. įstaiga įsigijo ikimokyklinio ugdymo įstaigose sveikatos priežiūros funkcijai vykdyti 4 kompiuterius ir 4 daugiafunkcinius įrenginius, tačiau šioms funkcijoms vykdyti dar trūksta 4 kompiuterių. Taip pat yra išlikęs poreikis atnaujinti 9 kompiuterius mokyklų visuomenės sveikatos priežiūros specialistams (įsigyti 2007 metais).

V. ĮSTAIGOS VADOVO VEIKLOS PRIORITETAI 2014 METAMS

- Darbuotojų profesinių gebėjimų stiprinimas:
 - 1.1. Tęsti visuomenės sveikatos priežiūros specialistų, dirbančių ikimokyklinio ugdymo įstaigose, kvalifikacijos kėlimą, siekiant įvykdyti sveikatos apsaugos ministro nustatytus reikalavimus iki 2016 metų.
 - 1.2. kelti visuomenės sveikatos priežiūros specialistų kvalifikaciją teikiant pirmąją pagalbą, motyvacinio konsultavimo srityje.
- Sveikatos priežiūros kabinetų ugdymo įstaigose atnaujinimas. 2014 m. planuojama teikti paraišką Norvegijos finansinių mechanizmų 2009-2014 m. fondo paramai gauti pagal sveikatos apsaugos ministro kvietimą (100 proc. finansavimas).
- Nustatyti sveikatos priežiūros specialistams, dirbantiems ikimokyklinio ugdymo įstaigose, veiklos standartus.
- Plėtoti visuomenės sveikatos paslaugas rizikos veiksnius turintiems gyventojams pasitelkiant socialinius partnerius.

Parengė

Klaipėdos rajono savivaldybės

visuomenės sveikatos biuro direktorė

Neringa Tarvydienė